

Cirkulärnr: 2005:33
Diariernr: 2005/1043
Handläggare: Henrik Berggren
Marcus Holmberg
Siv Stjernborg
Avdelning: Ekonomi och styrning
Sektion/Enhet: Ekonomisk analys
Datum: 2005-04-29
Mottagare: Kommunstyrelsen
Ekonomi/finans
Rubrik: Budgetförutsättningar för åren 2006–2008
Bilagor: Bilaga 1: Skatter och bidrag 2006–2008 (kommunspe-
cifik; endast till ekonomikontoren)
Bilaga 2: Reviderade uppgifter för slutgiltig intäktsför-
ändring vid nytt utjämningsystem, definitiv kostnadsut-
jämnning 2005 samt definitiv LSS-utjämnning 2005
Bilaga 3: Preliminär kostnadsutjämnning 2006
Bilaga 4: Preliminär kostnadsutjämnning 2006, förändring



CIRKULÄR 2005:33

2005-04-29

Avdelningen för ekonomi och styrning
Sektionen för ekonomisk analys
Henrik Berggren
Marcus Holmberg
Siv Stjernborg
EJ

Kommunstyrelsen
Ekonomi/finans

Budgetförutsättningar för åren 2006–2008

I detta cirkulär presenterar vi:

- En uppdaterad skatteunderlagsprognos för åren 2004–2008.
- Förändrad ram för kommunalekonomisk utjämning
- Kommunvisa beräkningar av skatter och bidrag 2006–2008, *bilaga 1*.
- Nya instruktioner till modellen Skatter och bidrag

Hyfsad konjunktur med viss sysselsättningsuppgång

Den konjunkturbild vi skisserat i de senaste cirkulären kvarstår i stora drag. En något svagare internationell efterfrågan motverkas av en något starkare inhemsk sådan. Sammantaget medför det en tillväxt ökar på närmare 3 procent i år och 2,6 procent nästa år.

En viss dämpning av den internationella konjunkturen väntas i år. Detta beror främst på en mindre inbromsning i USA och Kina, något kraftigare i Japan och ett Europa som står och stampar. Tillväxten i den globala ekonomin kommer emellertid att vara fortsatt god, men exportens bidrag till tillväxten blir svagare än år 2004.

Den inhemska efterfrågan i Sverige har bra förutsättningar i form av stigande hushålls inkomster och jämförelsevis låga räntor. Vi tror på en ökad hushålls konsumtion och en bra ökningstakt för investeringarna. Däremot var orderingången till industrin betydligt svagare sista kvartalet 2004 och det ser ut som om industriproduktionen redan har nått sin topp, även om den fortfarande ökar i god takt. Hoppet står till att tjänstesektorn nu ska expandera och bidra till att arbetsmarknadsläget förbättras.

Vi har ännu inte sett att sysselsättningen ökar men vi räknar med en försiktig uppgång på 0,5 procent under 2005. Resursutnyttjandet väntas stiga ytterligare 2006 och skulle därmed skapa förutsättningar för en snabbare ökning av antalet syssel-

Sveriges Kommuner och Landsting

118 82 Stockholm, Besök: Hornsgatan 20
Tfn: växel 08-452 70 00, Fax: 08-452 70 50
info@skl.se, www.skl.se

satta. Det innebär en starkare sysselsättningsuppgång som motsvarar en ökning av knappt 1 procent år 2006. Det är färre arbetsdagar år 2006 än i år varför det faktiska antalet arbetade timmar ökar något svagare. Men eftersom de flesta arbetstagar har månadslön så påverkas inte lönesumman av det färre antalet arbetsdagar.

Eftersom det finns outnyttjade resurser i ekonomin blir det en viss sysselsättningsökning även i vår framskrivning av år 2007 och 2008. Denna är dock svagare. Vi har även antagit att lönerna ökar något snabbare mot slutet av perioden och att inflationstakten stiger till inflationsmålets 2 procent.

En mer utförlig beskrivning av konjunkturutvecklingen presenteras i vår ekonomiska rapport som presenteras den 12 maj.

Tabell 1. Vissa nyckeltal för den ekonomiska utvecklingen
Procentuell förändring från föregående år om ej annat anges

	2004	2005	2006	2007	2008
BNP	3,5	2,9	2,6	2,2	1,9
Genomsnittl. timlöneökning hela ekonomin	3,2	3,4	3,6	3,7	3,8
Sysselsättning, timmar	1,0*	0,5	0,9	0,4	0,2
Lönesumma i skatteunderlagsprognosen	2,6	3,9	4,5	4,1	4,0
KPI, genomsnittlig förändring	0,5	0,7	1,7	2,0	2,0
Prisbasbeloppet, kr	39 300	39 400	39 700	40 400	41 200

*Stor positiv kalendereffekt p g a många extra arbetsdagar år 2004.

I stort sett oförändrad skatteunderlagsprognos

Vi bedömer att skatteunderlaget år 2004 ökade med 3,0 procent, vilket är samma prognos som i januari. Regeringen har i vårpropositionen samma bedömning.

Vår konjunkturbedömning för perioden 2005–2008 har enbart justerats marginellt avseende sysselsättning, löner och priser. Vi har ökat lönesumman något för år 2006 samtidigt som vi har justerat ner priserna för i år. Det är en relativt gynnsam ekonomisk period med ökad sysselsättning de närmaste åren.

I år bedömer vi att ökningstakten i skatteunderlaget ökar med 3,7 procent, vilket är oförändrat jämfört med föregående prognos. Den underliggande ökningstakten är dock 3,9 procent eftersom skatteunderlaget minskar något på grund av regelförändringar. Dels minskar skatteunderlaget till följd av höjda grundavdrag för låg och medelinkomsttagare. Dels ökar skatteunderlaget på grund av att avdraget för 12,5 procent av den allmänna egenavgiften ersätts med en skattereduktion. Sammantaget minskar dessa två skatteförändringar skatteunderlaget med 0,2 procentenheter. För detta har kommunerna och landstingen fått kompensation via ökade statsbidrag.

Åren 2006 ökar skatteunderlaget med 4,2 procent. Det är en marginell justering jämfört med vår föregående prognos på 4,1 procent. År 2007–2008 ökar skatteunderlaget med ca 4 procent per år.

Tabell 2. Olika skatteunderlagsprognoser åren 2004–2008
Procentuell förändring från föregående år

	2004	2005	2006	2007	2008	Ack 2004–2006
SKL, apr 2005	3,0	3,7	4,2	4,1	4,0	11,3
VP, apr 2005	3,0	3,6	4,4	4,0		11,4
ESV, mars 2005	3,2	3,8	4,8			12,3
SKL, jan 2005	3,0	3,7	4,1	4,2	4,0	11,2
ESV, prognos för bokslut 2004	3,2					
Lf+SK okt 2004	3,3	3,7	4,4	4,3	3,8	11,8
BP, sep 2004	3,5	3,8	4,2	4,0		11,9

Vår prognos skiljer sig mycket lite från den prognos som regeringen presenterade i sin vårproposition. Däremot är det en betydligt svagare utvecklingstakt än i den prognos som Ekonomistyrningsverkets (ESV) presenterade i april. Avgörande för skillnaden är bedömningen av sysselsättningsutvecklingen.

Tabell 3. Olika komponenters bidrag till det totala skatteunderlagets tillväxt åren 2004–2008
Procentuell förändring från föregående år

	2004	2005	2006	2007	2008
Timplön	2,5	2,5	2,7	2,8	2,9
Sysselsättning	-0,5	0,4	0,7	0,3	0,2
Sociala ersättningar	1,2	0,8	0,6	1,0	1,2
Övriga inkomster	0,0	0,2	0,2	0,2	0,2
Avdrag	-0,3	-0,2	-0,1	-0,2	-0,4
Summa	3,0	3,7	4,2	4,1	4,0
Regeleffekter	0,0	-0,2	0,0	0,0	0,0
Summa exkl. regeleffekter	3,0	3,9	4,2	4,1	4,0

Tabell 4. Underlag för beräkningar av skatteunderlaget m.m. för åren 2004–2008 enligt vår nya prognos

	2004	2005	2006	2007	2008
Befolkning 1 nov året innan, riket	8 973 472	9 008 883	9 050 749	9 093 698	9 137 245
Befolkning, procentuell förändr.	0,3815	0,3946	0,4647	0,4745	0,4789
Medelskattekraft, kr/inv.					
Fastställt för 2004 till 2005	148 591	153 631			
SKL:s prognos	147 873	152 741	158 420	164 137	169 888
Garanterad nivå enl. SKL		176 676	182 183	188 758	195 371

Negativa slutavräkningar

Eftersom prognosen är oförändrad åren 2004 och 2005 är även slutavräkningarna oförändrade jämfört med föregående cirkulär (2005:8).

Alltför positiv prognos i bokslut 2004

Rådet för kommunal redovisning (RKR) hänvisar i sin Rekommendation nr 4:1 att det är Ekonomistyrningsverkets (ESV) decemberprognos som ska användas i prognosen över slutavräkningen för 2004 års skatteintäkter. Givet ESV:s prognos blir slutavräkning minus 296 kr per invånare för 2004 års skatteintäkter. Med vår bedömning av skatteunderlaget blir slutavräkning för 2004 totalt minus 355 kr per invånare. Detta ger en korrigering på minus 59 kronor per invånare i bokslut 2005 av 2004 års prognos. Det slutliga taxeringsutfallet publiceras först i november 2005.

Vår bedömning av skatteunderlaget för år 2005 är lägre än den som följer av regeringens fastställda uppräkningsfaktorer. Detta gör att förbundets prognos på 2005 års skatteintäkter (jämfört med preliminärt utbetalda) blir minus 185 kronor per invånare den 1.11.2004.

Medlen till den kommunala vuxenutbildningen fortfarande riktade år 2006–2008

Enligt regeringens förslag i budgetpropositionen 2002 skulle det riktade statsbidraget för vuxenutbildningen om 1 811 miljoner kronor inordnas i anslaget för kommunalekonomisk utjämning (f.d. generella statsbidraget) från och med år 2006. Nu kvarstår det riktade bidraget till och med år 2008. Det innebär att anslaget till kommunerna minskar med motsvarande belopp. Anslaget minskad dessutom med ytterligare 50 miljoner kronor från och med år 2006 beroende på att statens övertagande av vissa påbyggnadsutbildningar har beräknats bli dyrare än väntat.

Kommunalekonomisk utjämning

Skatteverket har den 15 april 2005 beslutat om slutliga bidrag och avgifter i LSS-utjämningen för år 2005. Över/underskott enligt den slutliga beräkningen av LSS-utjämningen för år 2005 kommer att regleras med en *nivåjustering* inom ramen för den kommunalekonomiska utjämningen år 2006. Enligt beräkningarna av bidragen och avgifterna för år 2005 blir underskottet 230 miljoner kronor eller – 25,49 kronor per invånare. I tabell 5 och tabell 6 redovisas anslaget kommunalekonomisk utjämning under perioden 2005 till 2008.

Tabell 5. Kommunalekonomisk utjämning
Miljoner kronor

	2005	2006	2007	2008
Totalt enligt cirkulär 2005:24	42 622	45 719	51 653	53 653
Nivåjustering för LSS		-230		
Totalt enligt detta cirkulär	42 622	45 489	51 653	53 653
Tillkommer utanför anslaget, urval				
Sysselsättningsstöd totalt	5 250	4 900		
Personalförstärkning barnomsorg	1 000	2 000	2 000	

Tabell 6. Kommunalekonomisk utjämning
Kronor per invånare

	2005	2006	2007	2008
Totalt enligt cirkulär 2005:24	4 731	5 051	5 680	5 872
Nivåjustering för LSS		-25		
Totalt enligt detta cirkulär	4 731	5 026	5 680	5 872
Tillkommer utanför anslaget, urval				
Sysselsättningsstöd* totalt (<i>Obs! genomsnitt</i>)		583	541	
Personalförstärkning barnomsorg** (<i>Obs! genomsnitt</i>)		111	221	220

* Sysselsättningsstödet fördelas med en viss procentsats av lönekostnadsunderlaget korrigerat för köp av extern verksamhet. Här redovisas kronor per invånare endast för jämförbarhet med övriga poster.

** Medlen för personalförstärkningar inom barnomsorg kommer inte fördelas lika per invånare utan med hjälp av delmodellen för Förskola och skolbarnomsorg i kostnadsutjämnningen.

Regleringsbidrag/avgift

Sveriges Kommuner och Landsting har gjort en bedömning av regleringsposten för åren 2005 till 2008, se tabell 7 och 8. Bedömningen bygger på:

- vår skatteunderlagsprognos, som inverkar på omslutningen i inkomstutjämnningen
- Riksdagens beslut av ram för anslaget Kommunalekonomisk utjämning, utvecklingen av kostnaderna för införandereglerna.

Tabell 7. Prognos över regleringsbidrag/avgift 2005 och 2008
Miljoner kronor

	2005	2006	2007	2008
Inkomstutjämning, netto (+)	41 595	43 089	44 857	46 651
Strukturbidrag (+)	1 539	1 547	1 554	1 561
Införandebidrag (+)	1 522	843	469	314
Summa inkomster för kommunerna	44 626	45 478	46 880	48 526
Ramanslag, Kommunalekonomisk utjämning (-)	42 622	45 489	51 653	53 653
Summa utgifter för staten	42 622	45 489	51 653	53 653
Differens → Regleringspost	-2 004	11	4 773	5 127

Tabell 8. Prognos över regleringsbidrag/avgift 2005 och 2008
Kronor per invånare

	2005	2006	2007	2008
Inkomstutjämning, netto (+)	4 617	4 761	4 933	5 106
Strukturbidrag (+)	171	171	171	171
Införandebidrag (+)	169	93	52	34
Summa inkomster för kommunerna	4 954	5 025	5 155	5 311
Kommunalekonomisk utjämning (-)	4 731	5 026	5 680	5 872
Summa utgifter för staten	4 731	5 026	5 680	5 872
Differens → Regleringspost	-222	1	525	561

Orsaken till regleringspostens positiva förändring under perioden beror på att statens anslag till kommunerna ökar mer än kostnaden för att upprätthålla den garanterade nivå i inkomstutjämningen. Därefter minskar kostnaden för införandebidragen då kommuner med förluster får ta allt större del för varje år.

Preliminär kostnadsutjämning 2006

Sveriges Kommuner och Landsting har gjort en preliminär beräkning av kostnadsutjämningen för bidragsåret. Statistiska centralbyrån (SCB) har tagit fram aktuellt underlag på beställning av förbundet.

Merparten av det underliggande datamaterialet är uppdaterat. De variabler som *inte* är uppdaterade är:

- Skattekraften i barnomsorgsmodellen.
- Andelen lagförda ungdomar 15–17 år i modellen för individ- och familjeomsorg.
- Andelen män med inkomst under 140 tkr
- Antal elever per gymnasieprogram i gymnasiemodellen.

Skattekraften i barnomsorgsmodellen är ett genomsnitt av de tre senast kända taxeringarna. För bidragsåret 2006 är det taxering 2003, 2004 samt 2005 som används. Då 2005 års taxering inte blir känd förrän i december har 2004 års taxering använts även för det tredje året.

Andelen lagförda ungdomar är ett genomsnitt för tre år. Det genomsnitt som ligger i nuvarande beräkning avser 2001 till 2003. Det är således 1 av 3 år som ska bytas ut.

Inkomsten i variabeln män med inkomst under 140 000 ska avse inkomståret 2003. Då inkomststatistiken inte blir klar förrän i början av juni är det fortfarande inkomståret 2003 som används i beräkningarna.

Verksamhetskostnader från bokslut 2004

Verksamhetskostnaderna på riksnivå från bokslut 2004 kommer att ligga till grund för 2006 års utjämning. Då verksamhetskostnader är ännu inte klara har förbundet gjort en bedömning av utifrån antaganden om hur löner, priser samt volymutveckling för de olika verksamheterna förändrats mellan 2003 och 2004.

Kostnadsutjämningen och statsbidrag till personalförstärkning

Det riktade statsbidraget för personalförstärkningar avvecklas stegvis och förs över till det generella anslaget fram till och med 2007. För att det inte ska bli en eftersläpning av effekten på verksamhetskostnaden bestämdes det förra året att verksamhetskostnaden ska korrigeras med motsvarande belopp.

Totalt är det 1 miljard (111 kronor per invånare) som nettokostnaden ska justeras med 2004. Fördelningen mellan de olika verksamheterna har antagits till 70/30 procent.

**Tabell 9. Nettokostnad per verksamhet
Kronor per invånare**

	Nettokostnad enligt SKL	därav ju- stering för skol- satsning
Förskola o skolbarnsomsorg	4 300	
Grundskola	7 850	78
Förskoleklass	430	
Gymnasieskola	3 200	33
Äldreomsorg	7 900	
Ifo – barn o ungdomsvård	1 150	
– övrigt	1 700	
Kollektivtrafik (kommuner o landsting)	545	

Preliminärt utfall

Kommunens standardkostnad för kostnadsutjämningens olika delar samt kommunens bidrag eller avgift totalt framgår av *bilaga 3*. Bidraget eller avgiften för kommunen är skillnaden mellan kommunens så kallade strukturkostnad och den genomsnittliga för riket (27 736 kronor per invånare).

Jämfört med 2005 sker det ganska stora förändringar för enskilda kommuner. För 77 procent av kommuner är dock förändringen inom intervallet plus/minus 250 kronor per invånare. Jämfört med förra året är det ungefär samma spridning. Det är färre antal kommuner i år med stora positiva förändringar.

Det är något fler kommuner som har negativa förändringar än tvärtom, medelförändringen är minus 1 kronor per invånare.

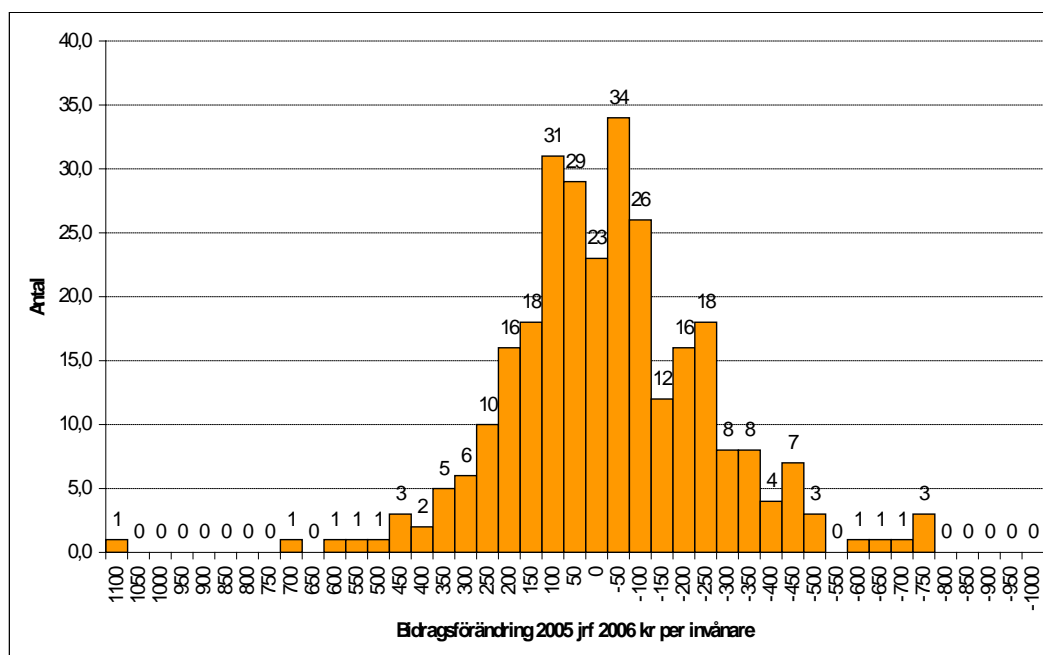
I bilaga 3 redovisas bidragen respektive avgifterna för respektive modell och i *bilaga 4* redovisas en jämförelse mellan de preliminära beräkningarna för 2006 i förhållande till de definitiva beräkningarna för bidragsåret 2005.

Bland de tio kommuner med störst positiv förändring märks ett flertal förortskommuner till Stockholm. Stora positiva förändringar inom äldreomsorg är orsaken. Bland andra kommuner med stor positiv förändring märks kommuner i sydöstra Sverige, orsaken är även där stora förändringar i äldreomsorgsmodellen

För de kommuner som får en stor negativ förändring märks framförallt minskade bidrag i äldreomsorgsmodellen och i modellen för individ- och familjeomsorg.

Ersättning för eftersläpning i modellen för befolkningsförändringar har i denna beräkning nollats. Detta beror på att denna beräkning för 2006 bygger på förändringen av folkmängden mellan 1 november 2004 och 1 november 2005. För nio kommuner innebär det en förlust på uppemot 415 kronor per invånare. Vi har valt att *inte* låta 2005 års värde ligga kvar i 2006 års beräkningar. I vår modell Skatter och bidrag finns det möjlighet att simulera bidragets storlek utifrån vad man tror att befolkningen blir per den 1 november 2005.

Figur 1. Antal kommuner i olika förändringsintervall



Observera att den förändring som uppstår på grund av uppdateringen till 2006 års nivå i kostnadsutjämnning *inte* påverkar införandebidragen. Således kommer hela förändringen av uppdateringen slå igenom på 2006 års intäkter.

Kommunvisa beräkningar av skatter och bidrag

I bilaga 1 redovisas kommunvisa beräkningar av skatter och statsbidrag. Från och med det år ett bidrag övergår från att vara riktat till att bli generellt inordnas motsvarande belopp i bilaga 1. Av tabell 9 framgår om och när vissa specifika bidrag ingår i bilaga 1 eller inte. Beloppen avser statsbidragets nominella värde för respektive år.

Tabell 10. Specifiering av vissa statsbidrag

Statsbidrag		2005	2006	2007	2008	Läs mer i cirk.
Ersättning för den frivilliga maxtaxan inom barnomsorgen (inklusive pengar för kvalitetssäkring)	Ingår i bilaga 1?	Nej	Nej	Nej	Nej	2003:77
	Belopp	3 660	3 660	3 660	3 660	Mnkr
De riktade statsbidragen för insatser inom verksamheterna psykiatri och missbruk till kommuner och landsting	Ingår i bilaga 1?	Nej	Nej	Nej	Nej	2004:71
	Belopp	850	400	350	–	Mnkr
Den riktade satsningen på kompetensutveckling inom äldreomsorgen	Ingår i bilaga 1?	Nej	Nej	Nej	Nej	2004:71
	Belopp	450	300	300	–	
Riktad satsning för personal inom förskolan	Ingår i bilaga 1?	Nej	Nej	Nej	Ja	2004:71
	Belopp	1 000	2 000	2 000	2 000 219	Mnkr Kr/inv.
Särskilt statsbidrag för vuxenutbildningen	Ingår i bilaga 1	Nej	Nej	Nej	Nej	2005:24
	Belopp	1 811	1 811	1 811	1 811	
Personalförstärkning i skolan	Ingår i bilaga 1?	Ja	Ja	Ja	Ja	2004:71
	Belopp	3 000 333	4 000 442	5 000 550	5 000 547	Mnkr Kr/inv.
De kvarvarande statsbidragen för personalförstärkning inom skolan, som finns att söka från skolverket	Ingår i bilaga 1?	Nej	Nej	Nej	Nej	2004:71
	Belopp	1500	1000	–	–	Mnkr
Tillfälligt sysselsättningsstöd	Ingår i bilaga 1?	Nej	Nej	Ja	Ja	2004:71
	Belopp	5 250	4 900	4 900 539	4 900 536	Mnkr Kr/inv.

Skillnader jämfört med beräkningar tidigare i december (2005:8) beror främst på:

- Ny skatteunderlagsprognos
- Effekter av vårpropositionen
- Nivåjustering av LSS för år 2006

- Preliminär kostnadsutjämning 2006

Som vanligt bygger beräkningarna på att kommunens befolkning och skatteunderlag ökar i samma takt som i riket samt 2005 års skattesatser. Önskas beräkningar utifrån andra förutsättningar kan ni ange dessa via e-post till: marcus.holmberg@skl.se.

Gör kommunens egen intäktsprognos åren 2006–2008 med hjälp av modellen ”Skatter och bidrag”

Med hjälp av vår modell kan Du se effekten på din kommuns intäkter av olika antaganden om:

- Skattesats
- Antal invånare och åldersstruktur i den egna kommunen
- Skatteunderlagsutvecklingen i den egna kommunen
- Skatteunderlag i riket

Du får också en ökad förståelse för hur det nya utjämningsystemets olika delar påverkas av förändringar i befolkningen och av skatteunderlagets utveckling i riket. Vi informerar kontinuerligt i våra cirkulär om hur ändrade förutsättningar ska matas in i modellen.

Modellen är endast tillgänglig för Dig som ansvarar för kommunernas ekonomi- eller finansfunktion. Priset är för närvarande 1 750 kronor för nytillkomna användare och 900 kronor för de som uppdaterar modellen.

Beställningen kan göras elektroniskt på vår webbplats www.skl.se under Verksamheter/Ekonomi/ Ekonomi för kommuner. Den kan e-postas eller postas till Birgitta Westlund, SK, birgitta.westlund@skl.se, 118 82 Stockholm, fax 08-452 72 26.

Modellen ”Skatter och bidrag”

I beräkningsmodellen ”Skatter och bidrag” behöver följande ändringar göras i ”Indatabladet”:

- Skriv in vår förändrade skatteunderlagsprognos för riket för åren 2006–2007 i cellerna D9–E9.
- Skriv in anslaget för Kommunalekonomisk utjämning i cellerna D33–F33. Beloppen är 45 489; 51 653; 53 653.
- Skriv in inkomstutjämningsbidraget, netto i cellerna D36–F36. Beloppen är 43 089; 44 857; 46 651.

- Skriv in regleringsbidraget/avgiften för år 2005 samt prognosen för åren 2006–2008 i cellerna C41–F41, beloppen är –2 004, 11, 4 773 och 5 127. Beloppen framgår också av tabell 5.
- Skriv in den slutliga intäktsförändringen vid nytt utjämningsystem i cell B54, värdet framgår av *bilaga 2*.
- Skriv in kommunens justerade definitiva bidrag eller avgift för 2005 års kostnadsutjämningsbidrag i cellen D58. Bidraget/avgiften framgår av rad 15 i bilaga 1, se även *bilaga 2*. Eventuell formel ska ersättas med detta belopp. (I radrubriken till rad 58 står det felaktigt Kostnadsutjämningsbidrag, år 2004, det ska naturligtvis stå Kostnadsutjämningsbidrag, år 2005).
- Skriv in den preliminära kostnadsutjämningsbidraget/avgiften 2006 i cell D58. Beloppet framgår av bilaga 1, rad 15 eller bilaga 3.
- Skriv in den justerade definitiva LSS-bidraget/avgiften i cell D63. Beloppet hittar du i bilaga 1, rad 22. Obs! Det är det värdet i kolumnen basdata som ska skrivas in i cellen, se även *bilaga 2*. Eventuell formel ska ersättas med detta belopp.

Dessutom måste följande ändringar göras i blad 5 "Inför.- och strukturbidrag:

Ta bort bladets skydd. Detta görs genom att man går längst upp på skärmen till meny Verktøyg och väljer Skydd/Ta bort bladets skydd och på frågan om lösenord skriver in: kommun .

- Skriv in beloppen för nivåjusteringen i cellerna D16–J16. Beloppen måste skrivas in med samtliga decimaler. Beloppen framgår av tabellen nedan:

År	Nivåjustering	Cell
2005	–232,2387	D16
2006	–156,3961	E16
2007	–114,7698	F16
2008	–97,6572	G16
2009	–84,6777	H16
2010	–73,2677	I16
2011	–63,2434	J16

Efter att ha gjort ändringen bör skyddet återinföras genom att man på menyn Verktøyg väljer Skydd/Skydda blad och på frågan om lösenord anger kommun.

Tidpunkter under 2005

Nedan redovisar vi en preliminär tidplan för våra skatteunderlagsprognoser m.m. En uppdaterad **Ekonomikalender** hittar du alltid på vår webbplats www.skl.se, under Verksamheter, Ekonomi, Ekonomi för kommuner.

- *Ekonomirapporten. Om kommunernas och landstingens ekonomi* presenteras den 12 maj.
- Tre **konferenser** i Malmö (17 maj), Göteborg (18 maj) och Stockholm (23 maj) om kommunernas och landstingens ekonomiska läge. Program och anmälningsblankett hittas på vår webbplats www.skl.se -> Verksamheter -> Ekonomi -> Ekonomi för kommuner -> Kurser och konferenser. Senaste anmälningsdatum är den 29 april.
- Ny **skatteunderlagsprognos** i vecka 35.
- Regeringens **budgetproposition** i vecka 38.
- Cirkulär om SCB:s preliminära beräkningar av **kostnads- och LSS-utjämnings** för år 2006 i vecka 40.
- Ny **skatteunderlagsprognos** i oktober.

Frågor om detta cirkulär kan ställas till Marcus Holmberg, 08-452 78 82, Henrik Berggren, 08-452 77 42 eller Siv Stjernborg, 08-452 77 51. Samtliga kan nås via e-post på mönstret: fornamn.efternamn@skl.se .

SVERIGES KOMMUNER OCH LANDSTING
Avdelningen för ekonomi och styrning
Sektionen för ekonomisk analys

Maj-Lis Åkerlund

Siv Stjernborg

Bilagor

Bilaga 1: Skatter och bidrag 2006–2008 (kommunspecifik; endast till ekonomikontoren)

Bilaga 2: Reviderade uppgifter för slutgiltig intäktsförändring vid nytt utjämningsystem, definitiv kostnadsutjämnings 2005 samt definitiv LSS-utjämnings 2005

Bilaga 3: Preliminär kostnadsutjämnings 2006

Bilaga 4: Preliminär kostnadsutjämnings 2006, förändring