

Verksamhetsplan och budget 2020

SVERIGES KOMMUNER OCH REGIONER



Innehåll

Krafttag för välfärden.....	4
Vision och verksamhetsidé.....	5
SKR – en politiskt styrd organisation	6
Vital demokrati och effektiv styrning	8
Hållbar välfärd och utveckling i hela landet	9
Attraktiva arbetsgivare och engagerade medarbetare.....	10
Centrala utvecklingsområden	11
Budget	12
Koncernen – förbundets bolag	15

Krafttag för välfärden

Sveriges framgång hänger på att vi lyckas med välfärdsuppdraget. Medborgarnas tillit till demokrati och samhällsfunktioner är beroende av att kommuner och regioner kan genomföra sina välfärdsuppdrag på bästa sätt.

De ekonomiska utmaningarna är stora för kommuner och regioner. Sverige får allt fler yngre och äldre de kommande 15 åren, medan personer i arbetsför ålder inte ökar i samma takt. Behovet av förskola, skola, äldreomsorg, samt vård- och omsorg ökar och behövliga infrastruktursatsningar ligger kvar samtidigt som skatteintäkterna minskar.

Nu behövs mer än någonsin nya idéer, innovation och samverkan. I dialog med medlemmarna, andra aktörer och staten vill SKR forma förslag som ger bättre möjligheter för kommuner och regioner att bedriva och utveckla sin verksamhet. I utvecklingen ligger ett gott samarbete mellan kommuner och regioner med lokalt närvarande och effektiva statliga myndigheter.

Sveriges Kommuner och Regioners uppdrag är att proaktivt utveckla lösningar och idéer som erbjuder kommuner och regioner så goda förutsättningar som möjligt att ta sig an välfärdsutmaningarna.

Det är fakta om våra medlemmars verksamheter som ligger grund för SKR:s idéer och lösningar. Detta gör SKR till en stark och trovärdig organisation som med kraft och uthållighet kan påverka beslutsfattare och inspirera till fortsatt utveckling.

Tillsammans med våra medlemmar tar vi oss an välfärdsutmaningen. Med gemensamma krafttag säkrar och utvecklar vi välfärden.

Vision och verksamhetsidé

Vår vision

Vi formar idéerna för välfärd och utveckling.

Det framgångsrika Sverige skapas lokalt.

Vår verksamhetsidé

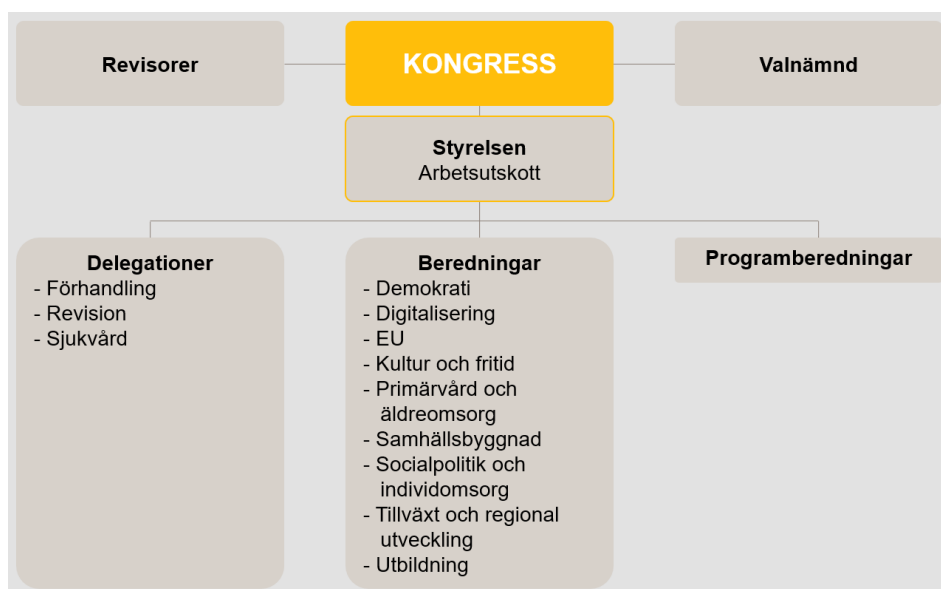
SKR är en medlems- och arbetsgivarorganisation för kommuner och regioner.

Genom kunskap, råd och service till våra medlemmar stärker vi dem i deras uppdrag att utveckla välfärden för alla medborgare. Vi är en mötesplats för kommuner och regioner och tillsammans utvecklar vi demokrati och välfärd utifrån medborgarnas behov lokalt och regionalt i hela landet.

Vi påverkar regering, riksdag och EU genom att ge förslag på hur vi bäst utvecklar demokrati och välfärd.

SKR – en politiskt styrd organisation

SKR är en politiskt styrd organisation som arbetar på medlemmarnas uppdrag. Kongressen är SKR:s högsta beslutande organ. Kongressen sammanträder var fjärde år och anger inriktningen för SKR:s arbete och utser styrelse och ordförande. Mellan kongresserna leder styrelsen det politiska arbetet. Till sitt stöd har styrelsen förtroendevalda politiker i delegationer och beredningar och arbetsutskott. De bereder ärenden åt styrelsen samt följer utvecklingen inom sina respektive ansvarsområden som regleras i en av styrelsen fastställd arbetsordning. Vid behov kan styrelsen tillsätta programberedningar för särskilda ändamål.



Förbundets kansli leds av VD. Kansliorganisationen besitter kompetens inom ett brett fält av de centrala samhällsfrågor som kommuner och regioner arbetar med. Mer information om SKR:s verksamhet finns tillgänglig på www.skr.se.

När vi planerar, bedriver och bedömer vår verksamhet utgår vi från våra framgångsfaktorer:

- Vi är proaktiva
- Vi är trovärdiga
- Vi är kommunikativa
- Vi är uthålliga

SKR:s övergripande mål

Kongressen 2019 antog tre övergripande mål för den kommande mandatperioden.

- Vital demokrati och effektiv styrning
- Hållbar välfärd och utveckling i hela landet
- Attraktiva arbetsgivare och engagerade medarbetare

Till varje övergripande mål har kongressen angett strategiska delmål, totalt 26 stycken. Varje strategiskt delmål bryts ner i förväntade resultat för varje nytt verksamhetsår. SKR:s kansli bedriver sin verksamheten utifrån de strategiska delmålen. Arbetsutskott, beredningar och delegationer följer delmålen utifrån sina ansvarsområden.



De strategiska delmålen 2020-2023 och de förväntade resultat som styrelsen särskilt följer 2020 redovisas i följande tre mål kapitel.

Vital demokrati och effektiv styrning

STRATEGISKA DELMÅL 2020-2023

1. Medborgarna är mer delaktiga och känner större tillit till kommuner och regioner som demokratiska organisationer.
2. Staten ger kommuner och regioner möjlighet att pröva nya demokratiska former.
3. Förtroendevalda har bättre förutsättningar att verka under trygga former i sitt demokratiska uppdrag.
4. Lokal demokrati och mänskliga rättigheter främjas och stärks både nationellt och internationellt.
5. Jämställdhetsperspektivet är en självklar integrerad del i den lokala och regionala styrningen.
6. Staten och EU ska i större utsträckning respektera kommunernas och regionernas självstyre och behov av långsiktig finansiering.
7. Kommuner och regioner ska ha bättre förutsättningar att styra mot hög kvalitet, och effektiv välfärd.
8. Kommuner och regioner har stärkta förutsättningar för god ekonomisk hushållning.
9. Digitaliseringens och automatiseringens potential tas fullt tillvara vilket leder till effektiviseringsvinster och ökad kvalitet i verksamheterna.

SKR:s beredande organ följer verksamheten inom samtliga delmål.

2020 efterfrågar styrelsen särskilt följande resultat:

- Regeringens och SKR:s samråd har förtydligats med två samråd per år syftande till samsyn om långsiktiga frågor och finansieringsbehov för välfärdssektorn.
- Regeringen har lagt förslag på avtalssamverkan mellan kommuner och regioner i linje med SKR:s förslag för bättre samverkan inom välfärdssektorn.
- Kommuner och regioner har system för medborgardialog och ett antal kommuner och regioner använder SKR:s modell för medborgardialog i komplexa frågor med fokus på ökad trygghet.
- Regeringen har tagit initiativ för att minska den statliga detaljstyrningen och antalet riktade statsbidrag inom välfärdssektorn.
- En modern berättelse om den lokala och regionala självstyrelsens demokratiska roll och dess bidrag till Sveriges utveckling är väl känd och brett kommunicerad.

Hållbar välfärd och utveckling i hela landet

STRATEGISKA DELMÅL 2020-2023

1. Kommuner och regioner jobbar tillsammans med Strategi för hälsa för att uppnå strategins mål: En god och jämlik hälsa, God kvalitet samt Hållbart och uthålligt.
2. Hälsa- och sjukvård är mer jämlik, tillgänglig, har högre kvalitet, samt förebygger sjukdom och främjar hälsa.
3. Socialtjänsten är mer tillgänglig, har högre kvalitet och stärker individens självständighet och är ekonomiskt hållbar.
4. Förskolan ska vara mer likvärdig, ha högre kvalitet och säkra barnens möjligheter till fortsatt lärande.
5. Grundskolan och gymnasieskolan ska vara mer likvärdig, ha högre kvalitet, bättre resultat och säkra elevernas möjligheter till fortsatt lärande, fullföljd utbildning och delaktighet i arbets- och samhällsliv.
6. De som står långt ifrån arbetsmarknaden ges bättre möjlighet att genom flexibla kombinationer av utbildning, socialt stöd och arbetsmarknadspolitiska insatser komma i arbete.
7. Mottagandet av asylsökande och nyanlända fördelas mer proportionerligt och kommuner och regioner ges bättre förutsättningar att påskynda etableringen och underlätta sysselsättning.
8. Alla medborgare har ökad tillgång till trygga, hållbara och attraktiva livsmiljöer med väl fungerande kommunikationer och de bostäder som efterfrågas.
9. Med ett förstärkt utvecklingsansvar bedriver regioner och kommuner tillsammans med näringsliv, akademi och civilsamhälle ett framgångsrikt arbete för tillväxt, innovation och sysselsättning.
10. Kommuner och regioner har bättre förutsättningar att värna biologisk mångfald, förhindra spridning av skadliga kemikalier, nå uppsatta miljö- och klimatmål och de är ledande i arbetet med att minska utsläppen av växthusgaser.
11. Kommunala och regionala samhällsfunktioners förmåga att fungera under extraordinära situationer är ytterligare stärkt.

SKR:s beredande organ följer verksamheten inom samtliga delmål.

2020 efterfrågar styrelsen särskilt följande resultat:

- Fler grundskoleelever ges förutsättningar att bli behöriga till gymnasieskolans nationella program genom bättre och mindre detaljreglerande statliga beslut och initiativ som underlättar kvalitetsutveckling, likvärdighet och digitalisering.
- Nationell strategi för Nära vård och struktur för strategisk samverkan kring och uppföljning av omställningen är etablerad mellan stat, kommuner och region.
- Regeringen tydliggör och tillvaratar kommuner och regioners roll i arbetsmarknadspolitiken och integrationspolitiken samt tillförsäkrar finansiering.
- Regeringen säkerställer lokal närvaro och att arbetssökande oavsett var man bor i landet ges fullgott stöd och service.
- Hållbar mobilitet växer med kollektivtrafik som bas.

Attraktiva arbetsgivare och engagerade medarbetare

STRATEGISKA DELMÅL 2020-2023

1. Arbetsfreden inom sektorn tryggas genom centrala och samhällsekonomiskt ansvarsfulla kollektivavtal.
2. Kommuner, regioner och deras företag erbjuds en sammanhållen arbetsgivarpolitik.
3. Medlemmarna stärks i deras arbetsgivarroll för attraktiva arbetsplatser och engagerade medarbetare.
4. Vägarna till välfärdsjobben blir smidigare, snabbare och flexibla.
5. Chefs- och ledarskapet utvecklas i kommuner och regioner.
6. Nya arbetssätt skapas i kommuner och regioner som leder till fortsatt verksamhetsutveckling och effektivisering.

SKRs beredande organ följer verksamheten inom samtliga delmål.

2020 efterfrågar styrelsen särskilt följande resultat:

- SKR har genomfört den största avtalsrörelsen någonsin och tecknat avtal med samtliga motparter.
- Andelen månadsavlönade i kommuner och regioner som arbetar heltid har ökat med två procentenheter.
- SKR har tecknat ett nytt omställningsavtal som stöttar ett förlängt och förändrat arbetsliv.
- Förtroendevalda har förbättrade förutsättningar för politisk styrning och ledning genom professionella organisationer med definierade uppdrag för chefer och medarbetare

Centrala utvecklingsområden

SKR arbetar med tre centrala utvecklingsområden de kommande åren för att stärka SKR:s förmåga som medlems- och arbetsgivarorganisation i ett läge med nya finansiella förutsättningar och förändrade behov hos medlemmarna.

- **En starkare medlems- och arbetsgivarorganisation**
Organisation, resursfördelning och arbetsformer ses över. En analys av omvärlden och framtidens krav på en nationell aktör ger även underlag för strategiska val.
- **Ett mer ändamålsenligt medlemserbjudande i en ny tid**
SKR:s erbjudande till medlemmarna utvecklas och förtydligas för påverkansarbete, service, rådgivning och utveckling.
- **SKR - en mer proaktiv aktör**
För att svara mot behovet av ökad proaktivitet utvecklar SKR påverkansarbetet. Tillsammans med medlemmarna utvecklar vi idéerna.

Budget

Tabellen nedan beskriver förbundets budgeterade intäkter och kostnader för år 2020.

(Mkr)	Budget 2020	Budget 2019	Differens 2020/2019
Intäkter			
Förbundsavgifter	522	522	0
Sålda tjänster	130	125	5
Externfinansierade projekt	520	600	-80
Finansförvaltning (inkl. utdelning)	46	60	-14
Pensionsstiftelsen - gottgörelse	44	44	0
Summa intäkter	1 262	1 351	-89
Kostnader			
Den politiska organisationen	46	41	5
Kongresser och ordförandedag	2	14	-12
Avdelningar	517	522	-5
Förbundsprojekt	9	14	-5
Externfinansierade projekt	520	600	-80
Lokaler och Internservice	99	94	5
Övriga förbundskostnader (inkl. pensioner)	60	54	6
Bidrag och medlemsavgifter	9	12	-3
Summa kostnader	1 262	1 351	-89
Resultat	0	0	0

Nedan följer en kortare redogörelse för respektive post i tabellen ovan.

Intäkter

Förbundsavgifter

Förbundsavgiften baseras på den avgiftsmodell som beslutades på kongressen 2007, (paragraf 9 i stadgarna). Beräkningen av medlemmarnas avgift för 2020 utgår från den fastställda medelskattkraften i riket 2019 och invånarantalet 2018.

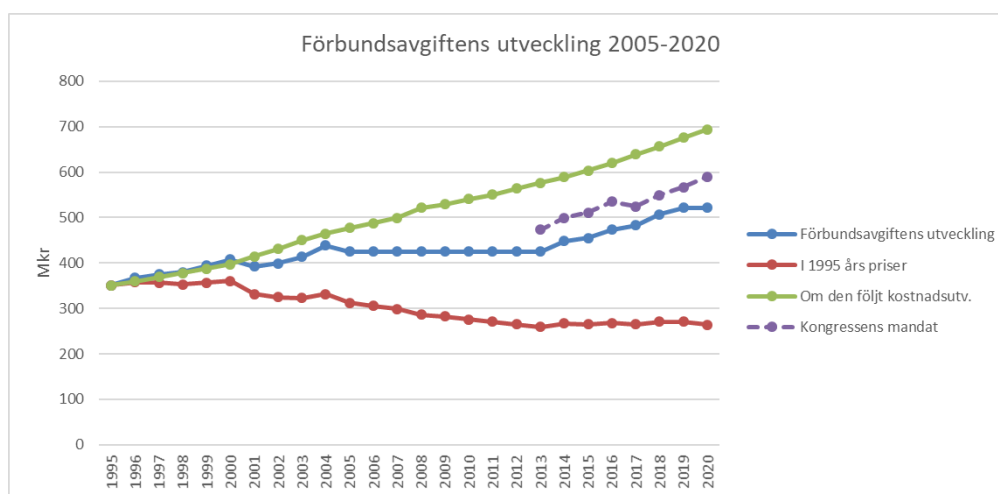
Efter tre år med sänkt promillesats mellan åren 2015-2017 lämnades promillesatsen oförändrad under 2018-2019. För 2020 sänks promillesatsen till 0,1149. Den totala avgiften blir 522 mkr, d.v.s. samma nivå som 2019.

Nivån ryms inom kongressens beslut som anger att ramen för förbundsavgiften för perioden 2017-2020 ska vara 0,13 promille. Förbundsavgiften finansierar cirka 70 procent av förbundets verksamhet, exklusive externfinansierade projekt

Förbundsavgiftens historiska utveckling

Som framgår av diagrammet nedan låg förbundsavgiften still mellan 2005 och 2014. Justerat för inflation innebar detta minskade intäkter för förbundet, vilket föranledde effektiviseringar och besparingsprogram. Om förbundsavgiften sedan 2004 hade vuxit i takt med kostnadsutvecklingen, skulle den år 2020 ha varit ca 694 mkr, det vill säga 172 mkr högre än fastställt belopp på 522 mkr. I praktiken har alltså förbundsavgiften sjunkit med cirka 18 procent sedan 2005.

Förbundsavgiftens utveckling för SKL (inkl. SK och Lf) åren 1995-2019



Sålda tjänster

Intäkter från sålda tjänster, dvs. kurser, konferenser och konsultuppdrag bedöms för 2020 uppgå till ungefär samma nivå som budget 2019. De största delposterna utgörs av kurs och konferensverksamhet (70 mkr), konsultarvoden (25 mkr) samt övriga rörelseintäkter (35 mkr).

Externfinansierade projekt

För 2020 beräknas intäkter avseende externfinansierade projekt uppgå till 520 mkr. Detta är i nivå med budget 2019, men lägre än 2019 års utfall. Den övervägande delen av intäkterna avser statliga överenskommelser inom för vård- och omsorgsområdet. De största delprojekten är sjukskrivning (58 mkr), nära vård (50 mkr) och kvalitetsregistret (25 mkr). Utöver dessa intäkter kommer uppskattningsvis ytterligare 500 mkr att fördelas via SKL till medlemmarna.¹

Finansförvaltning

Finansiella intäkter i förbundet består av utdelning från SKR Kapitalförvaltning, gottgörelse (ersättning) från pensionsstiftelsen samt en mindre intäkt hänförlig

¹ Siffrorna för 2020 är preliminära i avvaktan på beslut före årsskiftet.

till SKR:s egna värdepapper. 2020 års budgeterade utdelning från SKR Kapitalförvaltning AB uppgår till 30 mkr, vilket är 14 mkr lägre än 2019. Gottgörelsen från Pensionsstiftelsen lämnas däremot oförändrad. Genom att reglera dessa intäktsposter beroende på faktiskt utfall vid årets slut kan normalt ett nollresultat uppnås för förbundet som helhet. Övriga finansiella intäkter för året uppskattas till omkring 1 mkr.

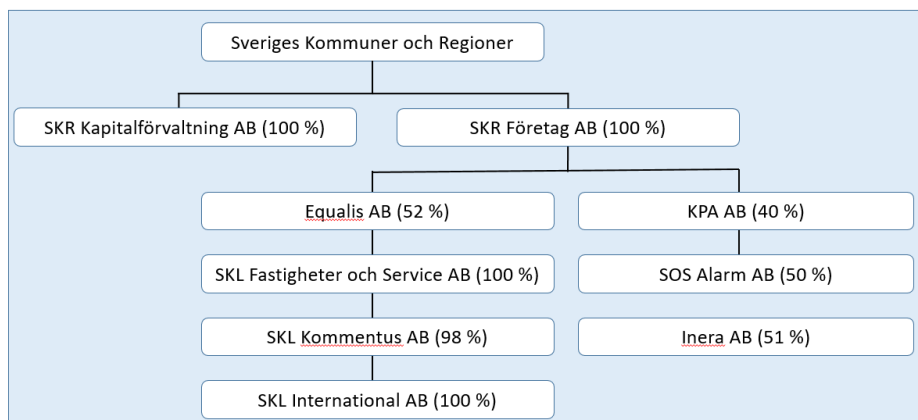
Kostnader

På kostnadssidan märks flera förändringar. Inför 2020 har ledningsgruppen fattat beslut om att avdelningarna ska planera utifrån en minskning av ramarna. Bakomliggande orsaker är fryst förbundsavgift och ökade kostnader. Sparkravet räknat i kronor är ca 15 mkr och rör både avdelnings- och förbundsprojektbudgeten.

Den politiska organisationen budget minskar med 7 mkr. Det har sin förklaring i att två kongresser genomfördes föregående år samtidigt som den nya politiska organisationen medför en kostnadsökning (5 mkr).

På lokal- och internservicesidan kommer kostnaderna att öka med cirka 5 mkr. Dels innebär hyresindexeringen en högre kostnad med 1 mkr och dels utgår ett hyrespåslag avseende 2019/2020 års ombyggnationer med 4 mkr. Därutöver visar aktuella uppskattningar från KPA att SKR:s pensionsutbetalningar kommer att öka med omkring 5 mkr. De externfinansierade projekten är fullt ut finansierade via intäkter och belastar därmed inte förbundsavgiften.

Koncernen – förbundets bolag



Ägare och styrelse

Sveriges Kommuner och Regioner äger samtliga aktier i SKR Företag AB och samtliga aktier i SKR Kapitalförvaltning AB. SKR Företag AB är moderbolag till ett antal dotter och intresseföretag i SKR Företag-koncernen. I figuren ovan anges ägarandelar inom parentes. SKR Kapitalförvaltning AB förvaltar SKL:s kapital som framförallt genererats genom försäljningar av företag som ingått i SKR Företag-koncernen.

Equalis AB arbetar med att öka patientsäkerheten genom kvalitetssäkring och kvalitetsutveckling inom laboriemedicin.

SKL Fastigheter och Service AB med dotterbolag bedriver serviceverksamhet samt äger och förvaltar sju fastigheter, främst för SKR:s behov.

SKL Kommentus AB är moderbolag för verksamhet inom områdena Upphandling respektive Verksamhetsstöd. Samordnad upphandling görs bland annat inom områdena energi, fordon, finansiering, varor och tjänster samt IT. Den samordnade upphandlingsverksamheten bedrivs i SKL Kommentus Inköpscentral AB. Upphandlingsrådgivning och utbildning bedrivs i dotterbolaget AffärsConcept AB.

SKL International AB bedriver å förbundets vägnar internationella utvecklingsprojekt. Sida är den huvudsakliga uppdragsgivaren och finansören.

KPA AB med dotterbolag arbetar med försäkringar, kapitalförvaltning och pensionsadministration åt kommuner och regioner samt åt bolag inom kommunsektorn.

SOS Alarm Sverige AB med dotterbolag svarar bland annat för SOS-tjänsten i Sverige genom att ta emot och förmedla larm på nödnumret 112.

Inera AB med dotterbolag koordinerar och utvecklar digitala tjänster i samverkan med regioner och kommuner.

Verksamhetsplan och budget 2020

SKR är en medlems- och arbetsgivarorganisation för kommuner och regioner. Genom kunskap, råd och service till våra medlemmar stärker vi dem i deras uppdrag att utveckla välfärden för alla medborgare.

Vi är en mötesplats för kommuner och regioner och tillsammans utvecklar vi demokrati och välfärd utifrån medborgarnas behov lokalt och regionalt i hela landet. Vi påverkar regering, riksdag och EU genom att ge förslag på hur vi bäst utvecklar demokrati och välfärd."

Upplysningar om innehållet
Torbjörn Conon, torbjorn.conon@skr.se

© Sveriges Kommuner och Regioner, 2020
ISBN: 978-91-7585-758-9