

# Årsredovisning 2017

SVERIGES KOMMUNER OCH LANDSTING





## Innehåll

|   |           |
|---|-----------|
| <b>Inledning .....</b>                                  | <b>4</b>  |
| <b>Perspektiv som genomsyrar verksamheten.....</b>      | <b>5</b>  |
| <b>Årets prioriteringar.....</b>                        | <b>6</b>  |
| <b>Årsredovisning och koncernredovisning 2017 .....</b> | <b>30</b> |
| <b>Revisionsberättelse .....</b>                        | <b>71</b> |
| <b>Politisk organisation .....</b>                      | <b>76</b> |
| <b>Förtroendevalda – organisationsschema .....</b>      | <b>87</b> |
| <b>Kansliorganisation – organisationsschema.....</b>    | <b>88</b> |

# Inledning

Sveriges Kommuner och Landstings (SKL) årsredovisning för 2017 innehåller en beskrivning och uppföljning av förbundets verksamhet under året.

Redovisningen har sin utgångspunkt i styrmodellen i verksamhetsplan och budget för 2017. Verksamhetsplanen grundas på kongressens inriktningsdokument för mandatperioden 2016–2019.

SKL är en medlemsorganisation för kommuner, landsting och regioner som ska verka på medlemmarnas uppdrag och med utgångspunkt i den lokala och regionala demokratin. Medlemmarna utövar sin beslutanderätt vid förbunds-kongressen. Kongressen utser styrelse, revisorer och valnämnd. Styrelsen kan utse delegationer och beredningar som stöd för sitt uppdrag.

Med utgångspunkt i uppdraget har förbundets *verksamhetsidé* formulerats.

## *En fråga om demokrati*

*SKL är en medlemsorganisation för kommuner, landsting och regioner.*

*Som arbetsgivar- och medlemsorganisation driver vi deras frågor och erbjuder stöd och service. Vi väcker frågor, agerar kraftfullt och bildar opinion.*

*Vårt uppdrag är att ge kommuner, landsting och regioner bättre förutsättningar för lokal och regional självstyre. Målet att utveckla välfärden. Den är en fråga om demokrati*

# Perspektiv som genomsyrar verksamheten

Perspektiven EU, jämställdhet och mångfald ska genomsyra SKL:s verksamhet såväl externt som internt. Perspektiven ska beaktas vid planering, beslut, genomförande, uppföljning och utvärdering inom förbundets alla verksamhetsområden. Nedan beskrivs kortfattat de tre perspektiven.

## **EU-perspektivet**

EU-perspektivet handlar om att ta tillvara de möjligheter som det internationella samarbetet erbjuder men också att noga följa och påverka skeenden inom till exempel EU:s institutioner.

## **Jämställdhetsperspektivet**

Jämställdhetsperspektivet innebär att främja jämställdheten mellan kvinnor och män med målsättningen att kvinnor och män ska ha samma makt och möjlighet att forma såväl sina egna liv som samhället. SKL arbetar aktivt för att jämställdhetsintegrera sin egen verksamhet.

## **Mångfaldsperspektivet**

Mångfaldsperspektivet innebär att se, förstå, värdesätta och tillvarata individers olikheter när det gäller kön, ålder, etnisk tillhörighet, trosuppfattning, funktions-nedsättning samt sexuell läggning. Perspektiven har ett särskilt intresse för SKL utifrån rollen som nationell arbetsgivarorganisation.

## **Jämlikhetsperspektivet**

Jämlikhetsperspektivet utgår från alla människors lika värde och att alla medborgare ska ha lika möjligheter att utvecklas samt lika förutsättningar till god utbildning, vård och omsorg, oavsett geografisk, ekonomisk eller social bakgrund.

# Årets prioriteringar

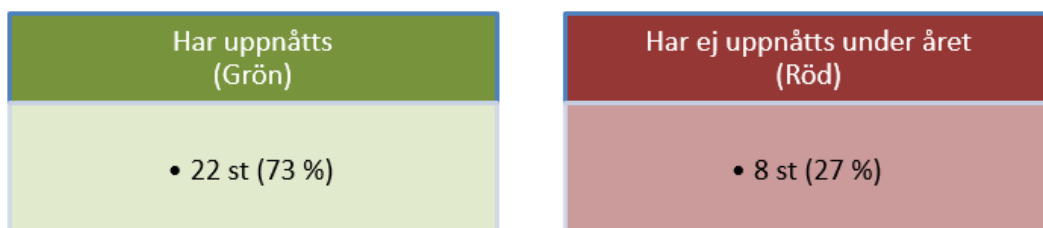
För år 2017 har styrelsen valt att arbeta med 14 prioriteringar som omfattar 18 av kongressens inriktningsmål. För prioriteringarna anges förväntat resultat och aktiviteter.

73 % av de förväntade resultaten har uppnåtts under året och 98 % av aktiviteterna har genomförts. Förväntade resultat är önskvärda effekter av den verksamhet som bedrivits inom prioriteringarna och de är normalt beroende av agerande hos andra aktörer och medlemmar. Aktiviteterna rör i huvudsak verksamhet inom SKL:s kontroll som t.ex. uppvaktningar, konferenser och rapporter.

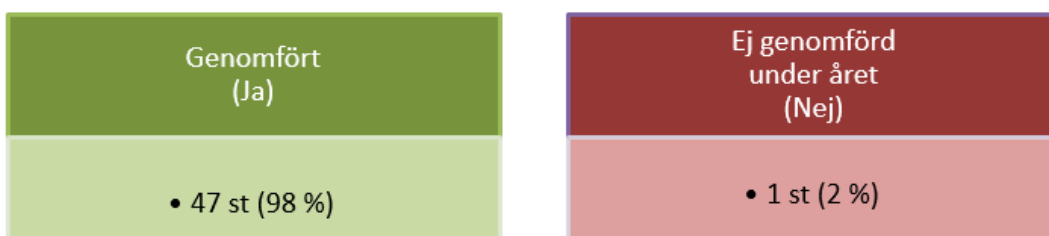
Ett av de förväntade resultaten inom Nyanländas etablering har förutsatt att ett utredningsförslag från regeringen (Mottagandeutredningen) publicerats 2017 enligt plan och att det därmed varit möjligt att se om SKL:s synpunkter beaktats. Utredningen blir nu klar först under 2018 och resultatet räknas inte in då det varit omöjligt att uppnå under 2017.

För Generella och värdesäkrade statsbidrag är läget att målet om minskat antal riktade statsbidrag inte nås, då de riktade bidragen istället ökar. Kansliet har haft problem med prioriteringen om Missbruk och beroende. Bland annat har byte av projektledare lett till förseningar och de förväntade resultaten har inte nåtts under året. Strategi för hälsa når inte resultatet om att strategins målområden ska vara integrerade i samtliga berörda medlemmars styrdokument under året. Genomförandet av strategin i de olika länen fortgår dock och styrelsen har reviderat målsättningen för framtiden i syfte att bättre vara i överensstämmelse med medlemmarnas pågående arbete och planeringsprocesser.

### Måluppfyllelse – förväntat resultat 2017



### Måluppfyllelse – aktiviteter 2017



På följande sidor redogörs status för varje prioritering. Förväntat resultat är markerade med (grön)/(röd) och kommenteras kortfattat. Aktiviteternas status markeras med (ja): utförd och respektive (nej): utförs ej.

#### **Inriktningsmål 2016-2019**

SKL ska verka för att staten tar det fulla kostnadsansvaret för de uppgifter som kommuner, landsting och regioner ansvarar för inom asyl- och flyktingmottagandet.

SKL ska synliggöra nyanländas kompetens, verka för en snabb validering och för att kompetensen tas tillvara i samhälls- och arbetslivet.

#### **Nyanländas etablering – en investering för framtiden**

Efter att SKL:s agenda för integration beslutades av styrelsen i mars har olika aktiviteter genomförts för att sprida och förankra förslagen i agendan hos regeringen och myndigheter. SKL har en regelbunden dialog om agendan med arbetsmarknadsdepartementets samordnande funktion för integrationsfrågor och med olika sakdepartement. SKL:s arbetsutskott har haft temamöten med delar av regeringen om nyanlända barn och unga och nyanländas bosättning. SKL har vidare en nära dialog med den pågående statliga Mottagandeutredningen. Förslag har också diskuterats inom ramen för samverkansdelagationen där Arbetsförmedlingen, Migrationsverket, Länsstyrelerna, Försäkringskassan och SKL samarbetar om gemensamma utvecklingsfrågor kring asylmottagandet och nyanländas etablering. SKL genomförde vidare ett välbesökt seminarium i

Almedalen om mottagandet av nyanlända och etablering. Webbsändningen "Agenda för integration" genomförs cirka en gång i månaden och tar upp aktuella frågor och goda lokala exempel på integrationsarbete.

### **Förväntat resultat 2017**

**Regering och statliga myndigheter beslutar om aktiviteter eller förändringar som svarar mot inriktningar och förslag i SKL:s åtgärdsprogram. (grön)** I slutet på november publicerades en uppföljning av våra förslag till staten i SKL:s agenda för integration. Av de 65 punkterna har tre genomförts, 41 bereds eller ingår i statlig utredning. Initiativ eller besked saknas för 20 av förslagen. Exempel på åtgärder som har genomförts är att nyanlända kan fortsätta etableringsinsatser och få etableringsersättning mellan tidsbegränsade upphållstillstånd och att asylsökande i vissa fall kan påbörja och fortsätta gymnasiebildning när de fyllt 18 år. Förslag som bereds av regeringen är till exempel en lösning av nyanländas försörjningsglapp initialt efter uppehållstillstånd. En rad av SKL:s åtgärdsförslag omfattas också av Mottagandeutredningen. Exempel på åtgärdsförslag där initiativ från regeringen saknas är förändringar av systemet med gode män för ensamkommande barn.

**Den pågående statliga Mottagandeutredningen som ska lämna sitt betänkande i oktober 2017 lämnar förslag om ett sammanhållet system för mottagande och bosättning av asylsökande och nyanlända som stödjer inriktningar och förslag i SKL:s åtgärdsprogram. (röd)**

Mottagandeutredningen har haft en nära dialog och samarbete med SKL och våra medlemmar i sitt arbete med både analys och förslag. I utredningens uppdrag ingår att se över mottagningssystemet för asylsökande fram till bosättning efter uppehållstillstånd eller återvändande efter avslag. I uppdraget ingår också att lämna förslag om ett nytt ersättningssystem till kommuner och landsting. Mottagandeutredningen har fått ett förlängt uppdrag och kommer att lämna sitt slutbetänkande först i mars 2018. Då först kan resultatet slutligen följas upp.

### **Aktiviteter 2017**

- SKL för en aktiv dialog med regeringen, Mottagandeutredningen och statliga myndigheter för att få gehör för inriktningar och förslag i åtgärdsprogrammet. (ja)
- SKL bildar opinion och skapar allianser med andra aktörer kring inriktningar och förslag i åtgärdsprogrammet. (ja)
- SKL sprider goda exempel och kunskapsunderlag samt verkar för erfarenhetsutbyte mellan medlemmarna som stöd i utvecklingen av områden som identifierats i åtgärdsprogrammet. (ja)

### **Inriktningsmål 2016-2019**

SKL ska verka för att kommunerna får de bästa ekonomiska och legala förutsättningarna för att utveckla sina skolor.



## **Bättre förutsättningar för skolutveckling**

Skolkommissionen presenterade sitt betänkande den 20 april. Vid årets Skolriksdag, som hölls den 24-25 april var kommissionens ordförande med på ett seminarium och diskuterade påverkan på kommunernas arbete med ordförande i SKL:s utbildningsberedning Kenneth Nilsson och vice ordförande i utbildningsberedningen Cecilia Brinck. SKL har lämnat ett remissvar till regeringen. Skolkommissionens betänkande berör alla de områden som ryms i årets prioriterade fråga. Remisstiden löpte till 5 augusti och det återstår att se hur regeringen avser att gå vidare utifrån betänkandet och remissvaren. Redan i början av maj träffade SKL:s ordförande och utbildningsberedningens ordförande de tre ministrarna på Utbildningsdepartementet för att diskutera betänkandets slutsatser och lämna SKL:s initiala kommentarer. Våra synpunkter har förts fram under olika möten, utredningar m.m. som har hållt sedan remissvaret beslutades. Några förslag har kommit men för merparten återstår det att se hur regeringen hanterar såväl förslag som SKL:s yttrande.

## **Förväntat resultat 2017**

### **Skolkommissionens slutbetänkande, och regeringens behandling av detta, tar i sina förslag hänsyn till lokala behov och förutsättningar. (röd)**

Skolkommissionens betänkande tog delvis hänsyn till SKL:s framförda synpunkter. För många av förslagen väntar vi på regeringens bedömning. De förslag som presenterats hittills har för vissa i avgörande delar tagit hänsyn till SKL:s synpunkter (till exempel avseende att reglera skolchefens ansvar) medan andra inte har gjort det (till exempel utformning av ett nytt statsbidrag). Regeringen har visat intresse för SKL:s förslag om att inrätta ett samråd, men inga konkreta steg har ännu tagits. För flera av förslagen kommer regeringen att göra bedömningar de närmaste månaderna, och det är svårt att avgöra i vilken mån hänsyn tas till SKL:s ståndpunkter (till exempel avseende ett professionsprogram för lärare och rektorer).

### **Regeringens IT-strategi för skolan innehåller de verktyg som SKL ser behövs för att digitaliseringen ska kunna bli ett effektivt redskap för att stärka undervisningen och effektivisera arbetet för personalen och till exempel minska administrationen. (grön)**

Den nationella digitaliseringsstrategin för skolväsendet sträcker sig fram till 2022 och innehåller tre fokusområden och flera delmål. SKL ansvarar på regeringens uppdrag för att under denna tid, tillsammans med regeringen och Skolverket, ta fram en handlingsplan för att nå strategins mål. SKL har även, i samarbete med Vinnova, initierat förändringsledningsprogrammet LEDA för smartare välfärd för att öka hastighet och kvalitet i införandet av digitala lösningar och modernisera verksamheten. Programmet är även relevant för skolan.

**De första så kallade Ulf-avtalen mellan lärosäten och kommuner finns på plats avseende samverkan för kompetensutveckling, forskarutbildning och forskningsförankrad skolutveckling. (röd)** SKL har god samverkan med de två utredningar som behandlar frågan, men ännu finns inga färdiga avtal.

### **Aktiviteter 2017**

- Möten på såväl politisk som tjänstemannanivå genomförs mellan SKL och Skolkommissionen/regeringen. (ja)
- Planeringsarbete genomförs med de tre lärosäten som ska utveckla så kallade Ulf-avtal för samverkan mellan skolor och lärosäten, samt förankring av nya avtal i berörda kommuner. (ja)
- Delta i dialog med regeringen och andra aktörer för att nå samsyn och gemensamt arbete för att skapa en god IT-arkitektur som är tillgänglig, flexibel och stabil. (ja)
- Som exempel på hur digitalisering stärker och utvecklar undervisningen sprids STL (Skriva sig till lärande) vidare. (ja)

### **Jämställdhet**

För de åtgärder och indikatorer som har angets ovan är inte jämställdhetsperspektivet uttalat i själva åtgärden. Samtliga områden handlar dock om att förbättra resultaten i skolan, varvid jämställdhetsaspekten är närvarande i alla sådana bedömningar.

### **Inriktningsmål 2016-2019**

SKL ska tillsammans med kommuner, landsting och regioner ta fram en sammanhållen långsiktig strategi för framtidens hälso- och sjukvård och omsorg.

### **Strategi för hälsa**

Arbetet med att ta fram en strategi har avslutats under T3. Under 2017 genomfördes 19 länvisa workshoppar och 5 delregionala workshoppar. Deltagare var drygt 1300 förtroendevalda och chefer i ledande ställning i kommuner, landsting, regioner samt inom skola, socialtjänst, vård och omsorg, hälso- och sjukvård. Eftersom tidsplanen blivit ett par månader försenad kommer alla län inte att ha hunnit ta in strategins målområden i sina lokala/regionala planer inför 2018. Detta beräknas dock vara gjort inför 2019.

I september genomfördes ett möte med referensgrupperna (elev-, brukar- och patientorganisationer, fack- och professionsorganisationer och myndigheter) för att förankra struktur och huvudsakligt innehåll i strategin. Under hösten genomfördes ett förankringsarbete på Ordförandedagen, Politikerinfo, i SKL:s berörda i beredningar och i tjänstepersonsnätverk mm. Styrelsen beslutade om strategin den 15 december 2017. I beslutet fick VD i uppdrag att ta fram en genomförandeplan för hur förbundet kan stödja, samordna och följa upp arbetet med strategin och, tillsammans med medlemmarna, utveckla den. En Kick-off konferens kommer att äga rum den 6 mars 2018. Inbjudan är personlig till kommunstyrelsens ordförande, landstingsstyrelsens/regionstyrelsens ordförande, ledande företrädare för oppositionen, kommundirektör eller landstingsdirektör/regiondirektör.

### **Förväntat resultat 2017**

**SKL har antagit strategin som tagits fram tillsammans med kommuner, landsting och regioner och andra aktörer såsom brukar- och patientorganisationer, fack- och professionsorganisationer och myndigheter. (grön)** Strategin antogs av SKL:s styrelse i december 2017.

**Strategins målområden är integrerade i ordinarie styr- och planeringsprocess inför 2018 i de län som medverkat i strategiarbetet. (röd)**

Under 2017 och till 2018 har målen formulerats om till: 30% av kommunerna och hälften av landstingen arbetar med Strategi för hälsa och 30% av kommunerna och hälften av landstingen har omvandlat de nationella målen och indikatorerna i Strategi för hälsa till egna målsättningar.

### **Aktiviteter 2017**

- Länsvisa workshoppar med medlemmarna. (ja)
- Referensgruppsmöten med externa parter såsom fack- och professionsorganisationer, myndigheter och brukar- och patientorganisationer. (ja)
- Framtagande av gemensamma indikatorer för uppföljning av strategin. (ja)
- En eller flera kommunikationsaktiviteter riktade till medlemmarna och andra aktörer för att manifesteras strategin, till exempel ett webbsänt seminarium eller en konferens. (ja)

### **Inriktningsmål 2016-2019**

SKL ska verka för en kvalitetssäkrad sjukskrivningsprocess, ökad tillgång till rehabilitering för att förebygga sjukdom, samt att fler kvinnor och män återgår i arbete.

SKL ska stödja kommuner landsting och regioner att skapa ett längre och hållbart arbetsliv med god arbetsmiljö för effektivitet och kvalitet.

### **Färe sjukskrivna**

Under året har följande stöd getts till landstingen med att utveckla funktion för koordinering. En nationell konferens som samlade 400 koordinatörer genomfördes under två dagar där konkreta arbetssätt presenterades. En film om samverkan mellan koordinatör och arbetsgivare har utarbetats och spridits till landsting och koordinatörer. En bok som riktas till beställare och chefer om koordinering blev klar i december 2017. SKL deltog vid utbildningar och träffar som genomfördes för att utveckla arbetet med koordinering vid 19 tillfällen.

### **Förväntat resultat 2017**

**För att minska sjukfrånvaron har medlemmarna via Suntarbetsliv tillgång till nya verktyg och stöd för arbetet med förbättrad arbetsmiljö och med arbetslivsinriktad rehabilitering. (grön)** Chefoskopet (om chefs

förutsättningar) lanserat i januari 2018. Verktyg om OSA kommer i april och arbetslivsinriktad rehabilitering till hösten. Även andra verktyg tas fram under året.

**I syfte att minska sjukfrånvaron har landstingen tillgång till en utvecklad funktion för koordinering och samverkan med arbetsgivare. (grön)** För att ge extra stöd till landstingen att utveckla funktionen har SKL under första halvåret gett individuellt stöd till 12 landsting vid sammanlagt 15 tillfällen. En nationell konferens 14-15 september samlade 400 koordinatorer från landstingen. Delar av konferensen webbsändes och går att ta del av i efterhand. De landsting som inte skickade sina koordinatorer till konferensen kommer själva genomföra kompletterande insatser under hösten. En film om hur koordinatorerna kan samverka med arbetsgivare lanserades på konferensen och ska användas för att öka kunskapen och förståelsen i såväl vården och hos arbetsgivare hur koordinatorerna kan vara ett stöd i arbetet.

**Möjligheterna att jämföra sjukfrånvaron i kommuner och landsting med övriga sektorer på arbetsmarknaden har stärkts. (grön)** Samtal pågår löpande med bl.a. Försäkringskassan om att de utvecklar möjligheten att jämföra statistik mellan sektorerna.

#### **Aktiviteter 2017**

- SKL har stöttat landstingens arbete med att utveckla en funktion för koordinering med betoning på samverkan med arbetsgivare. (ja)
- Insatser för att stärka cheferns förutsättningar att ta det operativa ansvaret för arbetsmiljöarbetet i sin helhet – hälsofrämjande, förebyggande och rehabilitering. (ja)
- Faktarapport tas fram med statistik och nyckeltal om sjukfrånvaron i kommuner och landsting (ja)
- SKL har tillsammans med andra aktörer tagit fram bättre statistik och kunskaper om sjukfrånvaron i kommuner, landsting och regioner. (ja)

#### **Jämställdhet**

Allt material som är framtaget som rör koordinering är jämställdhetsintegrerat när det gäller bilder, val av personer som medverkar, text och exempel.

#### **Inriktningsmål 2016-2019**

SKL ska verka för att statens ekonomiska stöd till kommuner, landsting och regioner utgörs av generella och värdesäkrade statsbidrag.

#### **Generella och värdesäkrade statsbidrag**

Arbetet har i huvudsak bedrivits enligt plan. SKL:s skrivelse om riktade statsbidrag från 2016 har varit och är en viktig bas att använda i olika sammanhang när dessa frågor diskuteras. I ekonomirapporten i oktober gjordes en beskrivning och exemplifiering av problemen med riktade statsbidrag inom

olika områden och beräkningar togs fram för att visa hur de riktade bidragen reallt har ökat betydligt mer än de generella efter 2012. SKLs arbetsutskott publicerade en debattartikel i oktober med budskapet att sektorn behöver generella, inte riktade statsbidrag för att klara sina utmaningar. Ett arbete har inletts under hösten i syfte att förbättra processen inom SKL och i förhållande till Regeringskansliet inför beslut om överenskommelser om riktade satsningar, framför allt inom hälso- och sjukvårdsområdet men även inom andra områden. SKL har också bjudits in att medverka i en översyn av statsbidragen inom skolområdet.

### **Förväntat resultat 2017**

**Antalet statsbidrag har minskat och de generella bidragen ökat i minst motsvarande grad. (röd)** Efter förslag i budgetpropositionen har riksdagen beslutat om sammanlagt 39 riktade bidrag/satsningar 2018, om totalt mer än 10 mdr kronor. Av dessa är 12 helt nya, bl.a. flera stora satsningar på vård och skola (totalt mer än 6 mdr), som också kommer att öka de närmaste åren. Även om sektorn behöver stora tillskott ligger inte dessa satsningar i linje med det som SKL har förordat - att de generella bidragen bör öka. En ökning av de senare aviseras dock 2019 och 2020 med 5 resp 10 mdr, utöver de nämnda, riktade satsningarna. I budgetpropositionen avses också en översyn av de riktade statsbidragen.

### **Aktiviteter 2017**

- Ta fram analys om problem med riktade eller dåligt utformade statsbidrag inom t.ex. hälso- och sjukvård och utbildning. (ja)
- Föra en dialog med medlemmarna om riktade statsbidrag och överenskommelser i syfte att ta fram konkreta förslag till avveckling. (ja)
- Ta fram ett underlag som beskriver hur statsbidragen skulle ha utvecklats under perioden 2006-2015 om de varit värdesäkrade samt förtydliga definitionen av värdesäkring. (ja)
- Säkra en tydlig kommunikation om statsbidragen och våra ändringsförslag gentemot regeringskansliet, samtliga berörda departement och media. (ja)
- Verka för tillsättande av en statlig utredning om statsbidragen. (nej)

### **Inriktningsmål 2016-2019**

SKL ska verka för att medlemmarna har goda möjligheter att ta tillvara de vinster upphandlingen kan ge i form av ökad effektivitet och minskade kostnader.

SKL ska verka för att medlemmarna genomför fler funktions- och innovationsvänliga upphandlingar.

## **Upphandling för förnyelse**

Två nationella nätverk är etablerade, det första träffades den 30 augusti. Tre träffar med vardera är inplanerade under hösten. Egenvärderingsverktyget har för närvarande 26 användare. Den handlingsplan som kommuner, landsting och regioner tagit fram utifrån vad egenvärderingsverktyget påvisat har gått igenom på nätverksmötet. Teman på dessa nätverksamöten är kategoristyrning, beslutsprocessen, dvs. ansvar och roller samt inköpsmognad. En beställargrupp för konstgräs är etablerad. Syftet är att ta fram funktionskrav som kan användas vid upphandling för att minimera spridning av mikroplaster orsakade av granulatet. Dessa krav kommer sedan att gå på remiss till forskare, intressenter och leverantörer. Kontakt har tagits med Stockholms läns landsting biträdande hållbarhetschef för att identifiera vilka hinder som finns idag mot återbruk av textilier inom landstinget, huvudsakligen arbetskläder och sänglinne.

## **Förväntat resultat 2017**

**Nationella nätverk är etablerade i syfte att ta fram strategiska styrdokument och stärka kommuners, landstings och regioners ledningar i arbetet med att genom upphandling uppnå bättre resultat, resursutnyttande samt utveckling av varor, tjänster och verksamheter.**

*(grön)* De två nationella nätverken har träffats 3 gånger vardera och några exempel på utveckling av upphandling har tagits fram som t.ex. Eskilstuna kommun. Ett avslutningsmöte kommer ske den 27 mars och ny omgång/fortsättning på nätverk kommer ske i april.

**Tillsammans med medlemmar och leverantörer är partnerskap etablerade för upphandling av förnyelse för två sektorer/verksamhetsområden. *(grön)***

En beställargrupp för konstgräs har arbetat under 2017. Där ingår förutom SKL, SKL kommentus även FSKF, Föreningen Stockholms kultur och fritidschefer. SKL har fått finansiering av Naturvårdsverket för att genomföra en leverantös- och markandasanalys av konstgräsmarkanden. En annan beställargrupp har bildas för hållbara sjukhustextilier, där ingår VGR, SLL och Region Skåne samt SKL och SKL kommentus.

## **Aktiviteter 2017**

- Introduktion av SKL:s framtagna egenvärderingsinstrument och ett påbörjat arbete med att ta fram ett analysverktyg. (ja)
- Nätverk med medlemmar för att utveckla lokala strategiska styrdokument som också kan fungera som exempel för andra. (ja)
- Utveckla partnerskap med medlemmar och SKL Kommentus AB och identifiera sektorer/verksamhetsområden för upphandling av förnyelse. (ja)

## **Jämställdhet**

I kommunikationsarbetet ser vi till att ha ett jämställdhetsperspektiv, t.ex. i val av bilder och begrepp.

### **Inriktningsmål 2016-2019**

SKL ska verka för att privatpersoner och företagare har tillgång till fler och bättre digitala tjänster från offentlig sektor.

### **Digitalisering för en smartare välfärd**

Arbetet löper enligt plan. Samverkansformer med Inera har varit ett prioriterat arbete under året med täta kontakter mellan SKL, Inera och Kommentus. Programansvariga, chefer och medarbetare från Kommentus, Inera och SKL har deltagit vid regionala turnéer och andra möten för att fånga medlemmarnas behov kring gemensamma digitala tjänster. Ett arbete med strategi och samverkansformer pågår löpande, bl a är ett gemensamt Samverkanskansli för att hantera en gemensam beredning av insatser etablerat. En styrgrupp för arbetet med Johan Assarsson (VD Inera) Eva-Lotta Löwstedt Lundell (VD Kommentus), Lena Dahl (vice VD SKL Företag) och Jenny Birkestad (avd chef DI) träffas regelbundet för att hantera de strategiska samverkansfrågorna. Drygt 270 kommuner har fattat beslut om att bli delägare i Inera.

### **Förväntat resultat 2017**

**En gemensam plan finns för hur SKL, SKL Kommentus AB och Inera AB ska erbjuda stöd för till kommuner, landsting och regioner kring förändringsledning, upphandlingar och gemensamma digitala lösningar.**

*(grön)* SKL har förvärvat Inera, tidigare landstingens samverkansbolag, i syfte att bredda Ineras verksamhet till att leverera gemensamma digitala lösningar även till kommunernas verksamheter.

SKL erbjuder nu kommunerna att förvärva aktier i Inera. Drygt 270 kommuner har redan gått in som ägare och kan därmed ta del av Ineras utbud av gemensamma lösningar. En handlingsplan för arbete med grundläggande förutsättningar för digital utveckling är beslutad av styrelsen och publicerad i februari 2017. Handlingsplanen omfattar mål och åtgärder som krävs på lokal och nationell nivå för att kunna driva en hållbar digital utveckling och leva upp till regeringens mål om Digitalt först.

En styrgrupp för styrning av gemensamma digitala lösningar har etablerats.

Under 2017 genomfördes flera regionala konferenser för bred behovsdiskussion kopplat till verksamheternas behov av gemensamma digitala lösningar.

Ett Samverkanskansli där SKL/Inera/SKL Kommentus gemensamt bereder och kvalitetssäkrar förslag till initiativ finns etablerat och är bemannat. Ett arbete har påbörjats med att etablera och tydliggöra en sammanhållen överblick över de utvecklingsidéer, förstudier, pågående initiativ och färdiga stöd och tjänster som SKL, Inera och Kommentus gemensamt tillhandahåller.

**Samtliga kommuner erbjuds möjlighet att ansluta sig till digitala tjänster för att starta restaurang, och även prioriterade tjänster för att driva restaurang.** *(grön)* Samtliga kommuner kan ansluta till Serverats lösningar för

att förenkla för restaurangföretagare. 7 kommuner är anslutna och i drift. 45 kommuner har all teknik och avtal klara för att publicera Serverats digitala tjänster. Det utökade uppdraget från Näringsdepartementet innefattar Besöksnäringen. Fördjupningsarbete pågår.

### **Aktiviteter 2017**

- Bred dialog genomförs med kommuner, landsting och regioner kring behov och förväntningar på koordinering och stöd från SKL, SKL Kommentus och Inera kring förändringsledning, gemensamma upphandlingar och gemensamma digitala lösningar. (ja)
- En standard tas fram för de kommunala tillstånd och de kontakter som restaurangföretagare behöver ha för att starta och driva sin verksamhet. (ja)
- Kommunikation och erbjudande till kommuner kring hur de kan ansluta sig till de gemensamma digitala tjänster som förenklar för restaurangföretagare. (ja)

### **Inriktningsmål 2016-2019**

SKL ska verka för att kommunerna har förutsättningar att planera för ett bostadsbyggande som svarar mot efterfrågan och säkrar bostadsförsörjningen för alla.

### **Bostäder till alla**

Regeringen bjöd under våren 2016 in ett antal oppositionspartier till bostadspolitiska överläggningar. Samtalen omfattade såväl ekonomiska frågor som planeringsfrågor. De bostadspolitiska överläggningarna bröt samman i juni 2016 och i slutet av månaden presenterade regeringen utifrån samtalen istället ett eget bostadspolitiskt paket om 22 punkter i syfte att få fram fler bostäder. Under hösten 2016 arbetade sedan näringsdepartementet med att konkretisera punkterna vilket lett till ett antal beslut om regelförenklingar och förändrade krav i plan- och bygglagen och miljöbalken. Därutöver har ett antal utredningar igångsatts som rör såväl fysisk planering och bostadsförsörjningsplanering, finansiering samt plangenomförande och ett par samordnare/förhandlare har utsetts avseende statlig mark lämpad för bostadsbyggande respektive större samlade exploateringar i kommunerna.

### **Förväntat resultat 2017**

**Det har blivit enklare för kommuner att få fram bra bostäder genom att staten tagit initiativ till att minska hinder såsom riksintressen, strandskydd och bullerkrav. (grön)** En statlig utredning har sett över systemet för områden av riksintresse. Regeringen remitterade sedermera utredningen efter påstötningar bl.a. från SKL. Efter remissbehandling har regeringen signalerat att man är beredd att göra vissa förändringar i systemet som inte kräver lagändring. SKL har fört samtal med ansvarig minister och lämnat förslag till förändringar av riksintressesystemet som regeringen själv kan besluta om, dock har detta inte



ännu lett fram till några resultat. Regeringen har härutöver givit Naturvårdsverket i uppdrag att se över reglerna om landsbygdsutveckling, de så kallade LIS-reglerna, för att ytterligare främja landsbygdsutvecklingen med särskilt fokus på bostäder i områden med god tillgång på stränder. Naturvårdsverket har därefter sett över frågan och därvid inte funnit att det finns skäl till förändringar av nuvarande regler. SKL har med anledning av detta påbörjat en egen översyn utifrån ett landsbygdsperspektiv för inspel till den kommande landsbygdspropositionen. Vidare har regeringen fattat beslut om att ytterligare lätta på kraven för bostadsbebyggelse till följd av trafikbuller för att underlätta bostadsbyggande. SKL har i samverkan med länsstyrelserna tagit fram en vägledning för hur kommuner och länsstyrelser bättre kan samverka i tidiga skeden av planeringsprocessen.

**Kommuner har avropat bostäder från SKL Kommentus ramavtal. (grön)**  
SKL, i samverkan med SKL Kommentus Inköpscentral har, enligt plan, under 2016-2017 genomfört en ramavtalsupphandling av lägre och högre flerbostadshus som kan avropas av kommuner och kommunala bostadsbolag/bostadsstiftelser från mars-april 2017. Ett antal avrop från avtalen har gjorts och SKL/SKI har tillsammans byggt upp en stödorganisation för att marknadsföra avtalet/husen och underlätta nyttjandet av avtalen.

**Regeringen har tagit initiativ till att förbättra incitamenten och ge bättre förutsättningar för bostadsbyggande på svaga bostadsmarknader. (grön)**  
Regeringen tillsatte i början av 2017, efter påtryckningar bl.a. från SKL, en utredning som haft till uppgift att förbättra förutsättningarna för bostadsbyggande på svaga bostadsmarknader och ge förutsättningar för en över tid mer jämn bostadsproduktion i hela landet. Utredningen lämnade sina förslag den 20 december 2017, som i viss utsträckning tillmötesgår dessa önskemål. SKL har härutöver injudit ett antal kommuner med svaga bostadsmarknader för samverkan i ett kommunnätverk för intressepåverkan, erfarenhetsutbyte och diskussioner om vad som krävs för ett framgångsrikt kommunutvecklingsarbete.

#### **Aktiviteter 2017**

- Bedriva ett aktivt påverkansarbete mot regering och riksdag för att minska omfattningen av de statliga riksintressena. (ja)
- Utveckla en typprocess för bättre dialog med länsstyrelserna så att planerings- och genomförandeprocesserna i kommunerna underlättas. (ja)
- Ge stöd till kommuner, kommunala bostadsbolag med flera som har för avsikt att avropa bostäder från SKL Kommentus ramavtal. (ja)
- Vara en mötesplats för kunskapsförmedling och erfarenhetsutbyte för det praktiska arbetet med bostadsplanering och PBL-frågor i kommunerna. (ja)

#### **Inriktningsmål 2016-2019**

SKL ska verka för en långsiktig finansiering av bredband i hela landet.

SKL ska verka för statlig samordning och reglering av landets fibernät oaktat ägandeform (motion nr 33).

## Utbyggt bredband

Under året har fyra möten med nätverksgruppen för kommunala bredbandsfrågor hållits. Det har varit stort intresse med ca 50 deltagare per träff. Nätverksgruppen har arbetat med ägardirektiv för kommunala stadsnätsbolag och har belyst vikten av öppna stadsnät som erbjuder alla intressenter tillträde på lika villkor. Olika exempel på hur ekonomiska lösningar för utbyggnad av optonät inklusive accesser till enskilda fastigheter har lyfts. När det gäller statens stöd för bredbandsutbyggnad har SKL lämnat synpunkter på hur stödet bör utformas för att komma kommunerna till del. SKL har arbetat för att statens innehav av digital infrastruktur i form av optisk fiber ska komma till nytta för hela samhället. SKL argumenterar och för fram argument för ett sammanhållet statligt telenät för olika statliga myndigheter. Fler myndigheter börjar visa stort intresse för argumenten av ett sammanhållet statligt telenät och vilken resurs det skulle vara för samhället.

## Förväntat resultat 2017

**Fler kommuner har säkerställt att bredbandsinfrastruktur långsiktig tillhandahålls på öppna och lika villkor.** (*grön*) Bredbandsutbyggnaden har under året fortsatt i hög takt även om en viss avmattning märkts mot slutet av året. De kommunala stadsnäten har en aktiv roll på marknaden och värdet av bredbandsinfrastruktur som tillhandahålls på öppna och lika villkor har brett stöd. Regeringen planerar att införa ett eget stödprogram på 300 miljoner kronor per år när nuvarande stödprogram avslutas 2021. Dessa stödmedel förutspås användas till upphandling av bredbandsutbyggnad till områden som marknaden inte bygger ut.

**Regeringen har vidtagit åtgärder som gör att den statliga bredbandsinfrastrukturen (optisk fiber) används på ett mer effektivt sätt.**

(*grön*) MSB och Trafikverket har fått i uppdrag av regeringen att redovisa kostnads- och aktörsanalyser för ett utvecklat och säkert kommunikationssystem för aktörer inom allmän ordning, säkerhet, hälsa och försvar. SKL har under flera år poängterat att samhället redan förfogar över en väl utbyggd digital infrastruktur över hela landet. Nätet nyttjas idag inte till sin fulla potential. Regeringens uppdrag kommer förhoppningsvis belysa möjligheterna för ett offentligt kontrollerat kommunikationssystem om man verkligen samordnar de redan existerande optonäten.

## Aktiviteter 2017

- Tillsammans med nätverket för kommunala bredbandsfrågor utarbetas vägledningar/goda exempel för stadsnätsbolag och privat samverkan som säkrar tillgång till öppen infrastruktur. (ja)
- Exempel tas fram på hur statliga bredbandsstöd kan utformas för att bättre motsvara kommunernas behov och förutsättningar. (ja)
- SKL ska understödja förslag och aktiviteter som leder till att det statliga innehavet av optisk fiber kommer hela samhället till del. (ja)

### **Inriktningsmål 2016-2019**

SKL ska verka för att fler medarbetare inom kommuner, landsting och regioner ges möjlighet att arbeta heltid.

#### **Fler jobbar heltid i välfärden**

SKL samlar inte in Heltidsplanerna för granskning eller godkännande. Upplägget bygger på eget ansvar för den egna planen. I partssystemet ingår att Kommunal har möjlighet att lyfta frågan till centrala parter om någon kommun, landsting eller region inte tagit fram en Heltidsplan i linje med avtalet HÖK 16 eller inom utsatt tid. Det finns inget som tyder på att någon medlem inte har tagit fram sin heltidsplan.

#### **Förväntat resultat 2017**

**Alla till SKL anslutna arbetsgivare har en plan för hur andelen medarbetare som arbetar heltid ska öka. (grön)** Det finns inget som tyder på att någon medlem inte har tagit fram sin heltidsplan.

#### **Aktiviteter 2017**

- Driva nätverk för ledare av heltidsprojekt. (ja)
- Ge konkret stöd till medlemmarna i arbetet med att ta fram handlingsplaner för heltid, via projekt tillsammans med Kommunal. (ja)

#### **Jämställdhet**

Heltid är en av de mest konkreta jämställdhetsfrågorna inom välfärdens arbetsgivarpolitik. Kommuner, landsting och regioner har ungefär 210 000 deltidanställda. Dessutom finns det drygt 120 000 heltidsanställda som arbetar deltid. Nio av tio deltidsarbetare är kvinnor.

### **Inriktningsmål 2016-2019**

SKL ska bidra till att utbildningssystemets dimensionering, kvalitet och relevans bättre matchas med kommuners, landstings och regioners behov.

#### **Kompetensförsörjning**

Arbetet med prioriterad kompetensförsörjning fortgår. Under våren genomfördes presentationer på ES Budgetdagar på fyra olika ställen i landet om rekryteringsutmaningen (rekryteringsläget, vad kommuner och regioner/landsting själva kan göra samt statens ansvar). Vid respektive konferens presenterade även värdkommunen sitt lokala arbete med kompetensförsörjning. I september deltog SKL med en presentation om rekryteringsutmaningen vid Södertörnskonferensen. SKL har deltagit då statsministern bjudit in till samtal om kompetensförsörjning och flaskhalsproblematik. SKL har deltagit i nationell samling på lärarområdet, som syftar till att samla olika aktörer för att tillsammans lösa lärarbristen. Rapport

om rekryteringsbehoven på sikt har förberetts för publicering 2018. I höstbudgeten fanns fler utbildningsplatser, däribland läkar- och lärarutbildningen vilket går i linje med SKL:s krav på staten avseende dimensionering av utbildningsplatser. Regeringen har även meddelat satsningar på Yrkeshögskolan.

### **Förväntat resultat 2017**

**En rapport om medlemmarnas behov av personal med yrkesexamen inom områdena vård och skola samt SKL:s krav på staten har kommunicerats till och är känd av regering respektive ansvariga myndigheter och utbildningsinstitutioner. (grön)** Huvudinnehållet i den kommande rapporten är kommunicerad och känd av regering, myndigheter och utbildningsinstitutioner. Fler utbildningsplatser har även tillkommit.

**De delar av det nationella kvalitetssäkringssystemet för högre utbildning som lanseras under 2017 är i enlighet med SKL:s vilja att hänsyn ska tas till arbetslivets behov. (grön)** SKL deltar i referensgrupp och utövar där inflytande på det nationella kvalitetssäkringssystemet avseende högre utbildning.

### **Aktiviteter 2017**

- Kommunicera rapport om kompetensförsörjningsbehoven och SKL:s krav på staten. (ja)
- Bevaka arbetsgivarperspektivet i Universitetskanslerämbetets nationella kvalitetssäkringssystem som inletts som pilot hösten 2016 och bedrivs under 2017. (ja)
- Bevaka gymnasieutredningen och regeringens förslag avseende yrkesprogrammen, frågor om behörighet till högskola, yrkeshögskolan samt regeringens övriga förslag gällande vuxenutbildningen. (ja)
- Bevaka Universitetskanslerämbetetets, Skolverkets och Socialstyrelsens uppdrag att arbeta för att trygga kompetensförsörjningen inom hälso- och sjukvården samt skola. (ja)

### **Jämställdhet**

Särskilt avsnitt om jämställda yrkesval i rapporten Utbilda för framtidens välfärd.

### **Inriktningsmål 2016-2019**

SKL ska verka för att kommunernas och landstingens missbruks- och beroendevård präglas av förbättrad samverkan, samordning och ansvarsfördelning.

### **Missbruk och beroende**

Processen med handlingsplanen är förskjuten i tid då ny projektledare rekryterades under 2017. Arbetet är i full gång och ett förankringsarbete kring vilka frågor som ska tas upp i handlingsplanen och vilka problem som ska lösas har genomförts i ett flertal av SKLs olika nätverk, bland myndighetsrepresentanter, brukar- och intresseorganisationer samt fackliga organisationer. En expertgrupp har tillsatts genom nomineringsförfarande från länen och gruppen har involverats i arbetet. Den sammantagna professionskompetensen i expertgruppen är mycket hög och bred.

### **Förväntat resultat 2017**

**En handlingsplan för beroende i åldern 16 till 29 år inom områdena förebyggande arbete, behandling och eftervård är framarbetat och beslutat av styrelsen. (röd)** Tidsförskjutning i tidsplanen p.g.a. projektledarbyte gör att handlingsplanen beslutas av styrelsen först 2018.

**Representanter från politik, chefer och profession inom kommun och landsting från minst 70 % av länen har varit delaktiga i framtagandet av handlingsplanen. (röd)** Eftersom processen är fördröjd är handlingsplanen inte färdig ännu. Fortsatt delaktighet från politik, chefer och profession i framtagandet av planen planeras våren 2018.

### **Aktiviteter 2017**

- Ett underlag arbetas fram i samarbete med representanter från MILK-nätverket utifrån senaste forskning, bäst beprövad erfarenhet och socialstyrelsen riktlinjer. (ja)
- Handlingsplanen processas med medlemmar (politiker och tjänstemän från landsting/regioner och kommuner). (ja)
- Beredningarna Socialpolitik och individomsorg och Primärvård och äldreomsorg får kontinuerliga avstämningar under arbetets gång. (ja)

### **Jämställdhet**

Handlingsplanen kommer att i så stor utsträckning som möjligt präglas av ett jämställdhetsperspektiv och där så är möjligt redovisa kvinnor och män, flickor och pojkar separat.

### **Inriktningsmål 2016-2019**

SKL ska verka för en tydlig ansvarsfördelning och en fungerande samordning mellan staten, kommunerna, landstingen och regionerna för de förebyggande åtgärder som krävs med anledning av klimatförändringar.

### **Klimat**

SKL:s styrelse har godkänt slutrapporten från programberedningen för klimat som underlag för förbundets fortsatta arbete med minskad klimatpåverkan och

klimateanpassning. Rapporten har skickats ut till samtliga kommunledningskontor och alla miljö- och samhällsbyggnadsnämnder. Ordförande samt kansliet har medverkat på flera mötesplatser i Almedalen och under hösten för att föra ut budskapet samt föra en fortsatt dialog om beredningens resultat.

### **Förväntat resultat 2017**

**Ansvariga regeringsdepartement och SKL har fört en dialog om de förslag som presenteras i SKL:s rapport från programberedningen för klimat.**

*(röd)* Samhällsbyggnadsberedningen som äger resultatet från Klimatberedningens arbete har för avsikt att bjuda in miljö- och jordbruksutskottet i samband med beredningssammanträdet i mars 2018.

**Den statliga utredningen för klimateanpassning kommer fram till en ansvarsfördelning för klimateanpassning av befintlig bebyggelse.** *(röd)* Nej, det lyckades man inte med. Utredningen lyfte frågan och föreslog en ny utredning som ska belysa frågeställningen närmare.

**Aktuella goda exempel finns tillgängliga på hur kommuner, landsting och regioner bidrar till att andelen hållbara transporter i tätorter ökar.** *(grön)*

Goda exempel som rör kollektivtrafik, cykel och gång har tagits fram. Utöver konkreta exempel så har SKL också lyft frågan om hållbara transporter i olika studier och i påverkansarbete, exempelvis yttrandet över nationell plan.

### **Aktiviteter 2017**

- Sprida de slutsatser som SKL lyfter från programberedningen genom olika initiativ. (ja)
- Bjuda in till möten där kommunala företrädare diskuterar knäckfrågor för klimateanpassning tillsammans med klimateanpassningsutredningen (ja)
- Föra en dialog med staten om utveckling av stadsmiljöavtalen samt vara en mötesplats för kommuner, landsting och regioner i diskussioner om tillämpning av stadsmiljöavtalen. (ja)

### **Inriktningsmål 2016-2019**

SKL ska verka för en långsiktig finansiering och utveckling av transportsystemet, så att både gods- och persontransporter sker på bästa möjliga hållbara och effektiva sätt samt att miljö- och klimatpåverkan minskar.

### **Infrastruktur för vidgade arbetsmarknadsregioner**

Transportinfrastrukturen är grunden för att arbetsmarknadsregionerna ska kunna vidgas och för att gods- och persontransporter ska fungera.

Arbetsmarknadsregionerna behöver vara sammanlänkade för att möjliggöra ett effektivt utbyte. SKL har identifierat tre aktiviteter som bidrar till detta. Under året har arbetet med den s.k. Svertigeförhandlingen samt nationell plan för transportsystemet 2018-2029 varit intensivt. Den nationella planen och länsplanerna berör samtliga tre förväntade resultat nedan och SKL har utöver de

aktiviteter som ingår i priofrågan också påverkat innehållet i nationell plan genom påverksamaktiviteter och remissvar.

### **Förväntat resultat 2017**

**Staten har initierat ett arbete med en nationell tågstrategi och har i det sammanhanget lyft den regionala tågtrafikens behov och betydelse. (grön)** SKL har tagit fram ett politiskt ställningstagande för regionala banor, som beskriver att dessa behöver värderas högre. I ställningstagandet lyfts också att SKL har efterfrågat en nationell tågstrategi för att styra järnvägens funktion. Ställningstagandet har spelats in till Trafikverket och regeringskansliet i arbetet med förslag till nationell plan för transportsystemet 2018-2029. Förberedande arbete med kapacitetstilldelning har inletts hos Trafikverket, med grund i det arbete som har gjorts inom ramen för Sverigeförhandlingen.

**Förutsättningarna för att finansiera så kallade steg 1- och 2-åtgärder har förbättras vilket innebär att arbetet med att minska transportsystemets klimatpåverkan blir mer systematiskt. (grön)** En studie har genomförts av vilken efterfrågan, på regional och kommunal nivå, det finns på statlig medfinansiering och övrig statlig stöttning, och vilket mervärde sådant engagemang skulle kunna innebära för arbetet med Steg 1- och 2- åtgärder i infrastrukturplaneringen. Studien har även belyst även övriga hinder som kommuner och regioner upplever för att arbeta med Steg 1- och 2- åtgärder. Studien ger sammantaget stöd för arbetet med att finansiera steg 1- och 2- åtgärder genom att lyfta att dessa ofta innebär små finansiella insatser i jämförelse med steg 3 -och 4-åtgärder.

**Staten ser över de regionala flygplatsernas roll i transportinfrastrukturen och behovet av statlig finansiering. (grön)** I den flygstaregi som regeringen presenterade angavs att en översyn bör göras av de svenska flygplatsernas med utgångspunkt att tydliggöra statens ansvar och roll som stödgivare till icke statsliga flygplatser. SKL har under året i samtal med departementet diskuterat frågan kring de regionala flygplatsernas roll inom transportinfrastrukturen. SKL har i samarbetet med departementet åstadkommit förändringar inom GEBR (gruppundantaget för statsstöd inom EU), vilket innebär att de regionala flygplatserna från och med 2018 kommer att kunna få driftstöd för sin verksamhet från sina ägare, kommunerna utan att det strider mot EU:s statsstöd. SKL har även haft diskussioner med departementet kring att den totala finansieringen av flygplatserna bör ses över och eventuellt kommer regeringen påbörja en utredning av alla flygplatser under 2018.

### **Aktiviteter 2017**

- Som underlag för den nationella tågstrategi som SKL anser att regeringen ska initiera sammanställs fakta om den regionala tågtrafikens betydelse samt behov av trafikering enligt de regionala trafikförsörjningsprogrammen. (ja)
- Exempel tas fram på steg 1- och steg 2-åtgärder som är betydelsefulla för minskad klimatpåverkan och som bör kunna finansieras i nationell plan samt länsplanerna. (ja)
- Förutsättningar för en långsiktig ekonomisk hållbarhet för de regionala flygplatserna utreds och påverkan sker för att staten ska öka sin finansieringsgrad och påbörja en utredning av de regionala flygplatsernas roll i transportinfrastrukturen. (ja)

### **EU-frågorna**

*EU-perspektivet ska enligt Sveriges Kommuner och Landstings verksamhetsplan genomsyra förbundets verksamhet. Som en vägledning för SKL:s EU-arbete antar SKL:s styrelse årets prioriterade EU-frågor som en del i verksamhetsplanen.*

#### **A. Målet är ett hållbart asyl- och flyktingmottagande i hela EU**

Under 2017 så har kansliet fortsatt bevakat utvecklingen av kommissionens förslag för revidering av CEAS, det gemensamma europeiska asylsystemet som presenterades under 2016. Sammanlagt har kommissionen lagt fram sju lagförslag, varav fem har kommit så långt i processen att de i princip är klara för förhandlingar mellan Europaparlamentet och ministerrådet. Av de övriga två är ett av förslagen mer komplext till sin natur och behandlas fortfarande av lagstiftarna. Det förslag det råder mest oenighet kring är *revideringen av Dublin-förordningen* som bland annat reglerar vilket land som ska ansvara för att pröva en ansökan om asyl. Parlamentet, vars förslag skiljer sig en del från kommissionens, är nu klara för förhandling och inväntar rådets ställningstagande.

Kansliet har deltagit på de expertmöten som anordnats av CEMR och även i andra EU-sammanhang för att driva frågor som vikten av en jämnare fördelning av de asylsökande mellan medlemsländerna och vikten av att kommuner och regioners perspektiv beaktas i dessa frågor. Under året har SKL även besvarat en omfattande enkät som OECD har tagit fram i samarbete med CEMR rörande kommunernas roll i mottagandet av migranter i ett bredare perspektiv. Enkäten har skickats ut till CEMR:s medlemmar.

Kansliet har även haft förmånen att möta representanter från andra medlemsländer, bland annat Lettland, Rumänien och Tjeckien för att utbyta erfarenheter och kunskaper kring mottagandet av såväl asylsökande som nyanlända.



## **B. Balans mellan arbetsliv och privatliv för förvärvsarbetande familjer**

I april 2017 presenterade kommissionen ett initiativ för att förbättra balansen mellan *arbetsliv och privatliv för förvärvsarbetande familjer*. Förslaget innehöll både icke-lagstiftande initiativ samt ett direktivförslag som omfattar åtgärder om pappa- och föräldraledighet, ledighet för vård av anhörig samt gällande flexibel arbetstid.

Under hela 2017 har SKL arbetat mycket aktivt med intressebevakning kring direktivförslaget, och verkat för att den nya lagstiftningen ska vara förenlig med svensk lagstiftning och kollektivavtal. Styrelsen antog i juni 2017 ett yttrande över direktivförslaget (ärendenr:17/02635), som har spridits till relevanta parter nationellt, så som bland annat Arbetsmarknadsdepartementet och de svenska arbetsmarknadsparterna, och till relevanta kontakter på plats i Bryssel, så som europaparlamentariker, den ständiga representationen i Bryssel och de europeiska arbetsmarknadsparterna. Kansliet har arbetat med frågan på europeisk nivå inom och genom CEEP. Kansliet har även bistått den svenska delegationen i Regionkommittén med ändringsförslag och röstningsrekommendationer i linje med förbundets ställningstagande i frågan.

Förbundet har också verkat för ett holistiskt perspektiv på kvinnors och mäns förutsättningar på arbetsmarknaden, och främjat ett utbyte av goda exempel. Detta har bland annat gjorts genom en översättning av *Jämställdhet ur arbetsgivarperspektiv* till en engelsk version, *Gender equality from an employer perspective*. Skriften har spridits till relevanta aktörer nationellt och i Bryssel samt genom nordiska samarbetsnätverk. Slutligen står tre aktiviteter särskilt ut under 2017, och bör nämnas här:

Heléne Fritzon, dåvarande ordförande för förhandlingsdelegationen, deltog i den svenska delegationen till 2017 års *Commission on the Status of Women* i New York.

Jämställdhetsminister Åsa Regnér bjöd in SKL att delta vid en högnivå-konferens med europeiska jämställdhetsministrar på temat *hur jämställdhet kan bidra till rättvisa jobb och tillväxt*, i november. Ulf Olsson, ordförande för förhandlingsdelegationen deltog som SKL:s representant. Genom CEEP deltog även Jeanette Grenfors, arbetsgivarpolitiska avdelningen.

Lena Micko, ordförande SKL, deltog vid det toppmöte för rättvisa jobb och tillväxt som statsministern och kommissionens ordförande bjöd in till i november. Där lyfte Lena Micko bland annat vikten av jämställda arbetsmarknader där kvinnor och män kan delta på lika villkor i arbetslivet

## **C. Den europeiska pelaren för sociala rättigheter**

Kommissionen presenterade i april 2017 sitt förslag till en *europeisk pelare för sociala rättigheter*, i form av en rekommendation till eurozonen och som ett utkast till en gemensamma proklamation, att antas av rådet, kommissionen och parlamentet. Då förbundet antog ett yttrande över pelaren för sociala rättigheter i december 2016, under konsultationsfasen, ansågs det inte nödvändigt att anta

något nytt yttrande då ståndpunkterna fortsatt var aktuella och relevanta. Institutionerna undertecknade den gemensamma proklamationen, efter förhandlingarna under sommaren och hösten, vid toppmötet för rättvisa jobb och tillväxt i november 2017.

Förbundet har under 2017 haft en nära dialog med Statsrådsberedningen och berörda sakdepartement om förbundets synpunkter på förslaget. Kansliet har även bistått den svenska delegationen i Regionkommittén med ändringsförslag och röstningsrekommendationer i linje med förbundets ställningstagande i frågan.

SKL har på europeisk nivå arbetat inom och gentemot CEMR och CEEP i deras intressebevakning av processen.

SKL:s företrädare på politisk- och tjänstemannanivå har löpande under året lyft vikten av att de sociala frågorna sätts högre upp på den europeiska agendan, men att det måste ske med full respekt för nationell lagstiftning och arbetsmarknadens parter autonomi. Några aktiviteter är av särskilt intresse att lyfta fram i detta sammanhang:

Heléne Fritzon, dåvarande ordförande för förhandlingsdelegationen, deltog i den svenska delegationen till den högnivåkonferens som kommissionen arrangerade i Bryssel i januari 2017 för att presentera resultatet av det omfattande samrådet.

SKL:s ordförande Lena Micko deltog i ett panelsamtal med TCO och kommissionen i maj, som arrangerades av TCO om den pelaren för sociala rättigheter. Lena Micko undertecknade i samband med detta en debattartikel tillsammans med ordförandena för TCO, LO och Saco gällande vikten av en europeisk pelare för sociala rättigheter.

Lena Micko deltog vid det toppmöte för rättvisa jobb och tillväxt som statsministern och kommissionens ordförande bjöd in till i november. Där lyfte Lena bland annat vikten av jämställda och jämlika arbetsmarknader där kvinnor och män kan delta på lika villkor i arbetslivet och om behovet av att nyanlända får rätt stöd för att etablera sig snabbt på arbetsmarknaden. Anders Knape, vice ordförande för SKL och Ulf Olsson, förhandlingsdelegationens ordförande, deltog också vid toppmötet.

#### **D. En kraftfull och utvecklad sammanhållningspolitik efter 2020**

SKL antog redan i december 2016 ett yttrande om den framtida sammanhållningspolitiken och har under 2017 arbetat aktivt för att på olika sätt föra fram våra ståndpunkter. Under våren 2017 bjöd kansliet in tjänstemän från medlemmarna till ett antal fördjupningsseminarier i syfte att konkretisera ställningstaganden avseende prioriteringar för fonderna i kommande budgetperiod, hur interreg kan användas mer strategiskt som verktyg i det regionala utvecklingsarbetet liksom hur genomförandet bör utformas i Sverige och vilka förenklingssåtgärder som behövs. Resultatet av seminarierna har bildat underlag för möten under året.

Den politiska arbetsgrupp, så kallade 8-gruppen, som regionerna har tagit initiativ till har haft ett antal aktiviteter under 2017, med stöd från SKL:s kansli. Bland annat deltog man under kommissionens samrådskonferens Cohesion Forum i Bryssel i juni. Ett förmöte anordnades med representanter från medlemmarna, Regeringskansliet och berörda myndigheter på SKL:s Brysselkontor. SKL:s styrelse var även representerad på konferensen. En särskild skrivelse antogs och tillsändes kommissionen inför samrådet (med regeringen på kopia).

8-gruppen har under året också haft ett antal möten med berörda statsråd och statssekreterare liksom även ledamöter i Riksdagen. I oktober arrangerades ett antal möten för 8-gruppen i Bryssel, där de träffade representanter från kommissionen, Europaparlamentet och Regionkommittén. 8-gruppen har haft ett avstämningsmöte med SKL:s styrelses au och arbetar helt utifrån SKL:s antagna position, som samtliga regioner har ställt sig bakom.

Såväl Regionkommittén som CEMR har under året antagit politiska positioner om sammanhållningspolitiken och SKL har aktivt bidragit till innehållet i dem.

#### **E. Det kommunala och regionala perspektivet ska respekteras vid beslut på EU-nivå om energieffektivisering och förnybar energi**

Under 2017 har ministerrådet och Europaparlamentet fastslagit sina respektive positioner gällande flera av akterna i det stora energipaketet *Ren Energi för alla i Europa*. De flesta av SKL:s prioriterade frågor har fallit väl ut. Till exempel kvarstår möjligheten för Sverige att fortsätta låta värme ingå i bostadshyran (varmhyra), konkurrensvillkoren för fjärrvärmens har stärkts och i parlamentet avlogs kravet om att 3 procent av byggnadsytan som ägs av kommuner och landsting årligen ska energi renoveras. För byggnaders energiprestanda har medlemsstaterna fått större flexibilitet att likabehandla olika slags förnybar energi. De mest problematiska förslagen gällande fasta biobränslen har också avslagits. Begränsningen för grödebaserade drivmedel är mindre långtgående än i ursprungsförslaget, men fortsatt mycket bekymmersam.

SKL har under året verkat gentemot parlamentariker och ministerrådet både på egen hand, genom CEMR, CEEP, tillsammans med Energiföretagen Sverige, SABO, de svenska regionkontoren samt genom Regionkommittén. SKL medverkade också i att ta fram gemensamma positioner för fem europeiska kommun- och regionorganisationerna CEMR, Eurocities, ICLEI, Energy Cities och Climate Alliance. Vidare har förbundet organiserat en workshop under EU Sustainable Energy Week tillsammans med de nordiska systerförbunden, ett frukostmöte för energiattachéer om tredjepartstillträde till fjärrvärmesystemet tillsammans med Energiföretagen Sverige och Svenska representationen i Bryssel samt en lunch med Regionkommitténs ledamöter i ENVE-utskottet och Europaparlamentariker Jytte Guteland.

## **F. Ett dricksvattendirektiv som underlättar lokala tillsynsmyndigheters arbete med prioriterade ämnen**

Kommissionen presenterade den 1 februari 2018 sitt förslag på revidering av dricksvattendirektivet. Under 2017 har SKL aktivt följt kommissionens arbete för att säkerställa att förslaget skulle vara så anpassat till svenska kommuners förutsättningar som möjligt.

SKL anser att det är viktigt att dricksvattendirektivet har ett ”uppströms-perspektiv” och att EU underlättar arbetet med prioriterade ämnen (kemikalier) och skyddet av dricksvatten och undviker en kostsam lösning i slutet av kedjan. Reglerna bör undvika detaljstyrning och istället vara flexibla genom att överlåta mer inflytande till vattenproducenterna och de lokala tillsynsmyndigheterna. Brysselkontoret har genom CEEP lämnat förbundets synpunkter till kommissionen, generella principer såväl som mer detaljerade synpunkter om nivåer för mikrobiologiska tröskelvärden. Relaterat till arbetet med dricksvattendirektivet har SKL under året också besvarat EU-samråd om kemikalielagstiftningen REACH och om minimikriterier för återanvändning av renat avloppsvatten.

SKL har tidigt informerat medlemmarna genom olika nätverk och nyhetsbrev om pågående revidering. Vi har tagit initiativ till möten på statlig nivå för att påverka Sveriges syn på revideringen av dricksvattendirektivet. På nationell nivå kommer kansliet att arbeta för en bättre nationell, sammanhållen syn på dricksvatten. Det är viktigt att nationella myndigheter med ansvar för olika delar dricksvatten samordnar sig sinsemellan och med kommunerna.

## **G. Implementeringen av paketet för cirkulär ekonomi ska ge tydlig miljönytta**

Under 2017 har SKL fortsatt följt triologförhandlingarna om avfallspaketet, som avslutades i december. Förbundet har fått gehör för många synpunkter, däribland att kommunalt avfall inte ska definieras utifrån kvantitet utan utifrån dess sammansättning. Däremot ingår inte slam i definitionen av vad som utgör kommunalt avfall enligt det nya ramdirektivet. Det återstår att se vad detta kommer att få för återverkningar för svenska förhållanden.

Under 2017 publicerade kommissionen ett meddelande om avfallsenergens roll i den cirkulära ekonomin. SKL anser att det vara problematiskt att kommissionen i meddelandet inte erkänner potentialen i att energiåtervinna avfall för att undvika deponering. Förbundet har framfört sina synpunkter på meddelandet genom Regionkommittén, CEMR och till andra berörda branschorganisationer. Kansliet har också stämt av frågan med övriga nordiska länder genom de nordiska kommunala miljöförbundens företrädare samt med branschen.

I januari 2018 publicerade EU en plaststrategi. Även om strategin syftar till att minska mängden plast framställd av fossila källor samt att plast ska framställas i renare och färre fraktioner, beklagar SKL att strategin saknar styrning för att helt fasa ut plasten. Under hösten 2017 diskuterade SKL vad en framtida stra-

tegi borde innehålla med Naturvårdsverket samt med de nordiska kommunförbunden och CEMR. Vidare anordnade den svenska delegationen i Regionkommittén en temalunch om plast för de svenska europaparlamentarikerna.

Dessutom har SKL på nationell nivå varit drivande i frågan om upphandling av nya konstgräsplaner, bland annat genom att hålla en egen webbsändning och genom att delta i den av Naturvårdsverkets initierade långsiktiga beställargruppen för konstgräsplaner samt genom att driva en beställargrupp i egen regi med syfte att i det kortsiktiga perspektivet bland annat skapa bättre upphandlingsmallar.

## **H. Statligt stöd och regionala flygplatser**

*EU:s regleringar av området för statligt stöd har fortsatt stark inverkan på den lokala och regionala nivåns förutsättningar att finansiera och organisera sin verksamhet. Regelverkets inverkan på finansieringsförutsättningarna för den regionala flygplatsinfrastrukturen har varit starkt begränsande. Med fokus på den delen av reglerna för statligt stöd bedrevs ett samordnat intressebevakningsarbete. Sammantaget har de insatser som gjorts lokalt, regionalt, nationellt och på europainivå givit ett utfall långt utöver vad som kunnat förväntats i denna enskilda sakfråga.*

*Genom ändringar i förordning (EU) nr 651/2014, den så kallade gruppundantagsförordningen (GBER), har kommissionen i juni 2017 beslutat att stöd till hamn- och flygplatsinfrastruktur tas med i tillämpningsområdet för GBER. Det innebär för svenskt vidkommande att samtliga våra regionala flygplatser får möjlighet att använda sig av ett kraftigt förenklat förfarande vid finansieringen av de regionala flygplatserna.*

*För att informera om de principiella utgångspunkterna för de nya reglerna anordnade SKL tillsammans med kommissionen, Näringsdepartementet och Sveriges Regionala Flygplatser en gemensam information i oktober 2017. Från kansliets sida planeras ytterligare stöd för den fortsatta implementeringen under 2018.*

*EU:s statsstödsregler spelar en fortsatt viktig roll för offentliga investeringar på vitt skilda områden. Under 2018 kommer samarbetet med upphandlingsmyndigheten att stärkas från kansliets sida, eftersom den myndigheten genom sitt regleringsbrev fått i uppdrag att utveckla en stödfunktion med uppdrag att informera om statsstödsreglernas inverkan på lokal och regional nivå.*

# Årsredovisning och koncernredovisning 2017

Styrelsen och verkställande direktören för Sveriges Kommuner och Landsting, SKL, avger härmed årsredovisning och koncernredovisning för räkenskapsåret 2017-01-01--2017-12-31.

## FÖRVALTNINGSBERÄTTELSE

### Information om verksamheten

#### *Moderföreningen*

Sveriges Kommuner och Landsting (SKL) är en sammanslutning för kommuner, landsting och regioner i Sverige vars verksamhet bygger på den lokala och regionala demokratin. Förbundet är en arbetsgivar- och intresseorganisation.

Samtliga kommuner, landsting och regioner är medlemmar. SKL är en ideell förening och verksamheten leds av en styrelse utsedd av kongressen. Till stöd finns en kansliorganisation.

SKL företräder medlemmarnas intressen och ska med utgångspunkt i den lokala och regionala demokratin stödja dem i utvecklingen av välfärdstjänster. Förbundet har till huvuduppgift att utveckla den kommunala självstyrelsen med stort handlingsutrymme och stark medborgerlig förankring. Insatser för att stödja medlemmarna sker framförallt genom intressebevakning, verksamhetsutveckling samt rådgivning och service.

#### *Dotterföretag*

*SKL Företag AB* är ett helägt bolag till SKL och är moderbolag för SKL Företag-koncernen. Bolaget har som målsättning att förse kommuner och landsting med prisvärda varor och tjänster. Koncernens olika dotter- och intressebolag verkar inom ett antal för kommunerna, landstingen och regionerna nyttiga branscher och verksamhetsområden. SKL Företag AB ansvarar för koncernens övergripande strategiska och affärsmässiga utveckling och har som moderbolag en ägarroll gentemot dotter- och intressebolagen. Koncernens affärsdrivande verksamhet sker i övrigt helt i dotter- och intressebolagen.

*Dagens Samhälle AB* är ett medieföretag vars affärsidé är att med hög kvalitet producera nyheter och information om politik, ekonomi och offentliga affärer. Materialet distribueras via tidningen Dagens Samhälle, nätsajten [www.dagensamhalle.se](http://www.dagensamhalle.se), mobila enheter och andra digitala kanaler. Fokus ligger på nyheter, intervjuer och aktuella reportage. Primära bevakningsområden är politik, skola, vård, omsorg, infrastruktur samt de privata aktörerna

på den offentliga marknaden. Dagens Samhälles kundgrupper är högre offentliga beslutsfattare - politiker och tjänstemän - liksom högre tjänstemän bland externa utförare och leverantörer, både som läsare och annonsörer

I syfte att utveckla sitt digitala erbjudande samt skapa nya möjligheter till granskning av upphandlingsmarknaden, förvärvade Dagens Samhälle AB under 2017 data- och researchverksamheterna i ett bolag vid namn Double Check. Verksamheten kommer att bedrivas i det nystartade bolaget Dagens Samhälle Insikt AB, med för närvarande tre medarbetare.

*Equalis AB* (ägs till 52 % av SKL Företag AB) undersöker hur riktiga och jämförbara resultat från sjukvårdens laboratorieundersökningar är, för att tillförsäkra vårdgivare och patienter att laboratorieundersökningar har samma kvalitet och ger likvärdiga resultat oavsett var de utförs i landet. Equalis arbetar även med vidareutbildning av laboratoriepersonal.

*SKL Fastigheter och Service AB* med dotterföretag äger och förvaltar tio fastigheter och tomträtter i Stockholm och Lidingö med en uthyrningsbar area om totalt 64 259 kvm. Företagsgruppen ansvarar också för fastighetsanknutna tjänster (FM-service), främst till Sveriges Kommuner och Landsting men även till övriga hyresgäster i det egna fastighetsbeståndet. Företaget erbjuder också tjänster inom planering och administration av kurs- och konferensarrangemang.

*SKL International AB* bedriver internationellt utvecklingssamarbete. Med SKL/Sida som huvudsaklig uppdragsgivare rör projekten demokrati, förvaltning och samhällsservice för utveckling av den lokala och regionala demokratin i andra länder. Uppdragen genomförs i stor utsträckning med hjälp av förtroendevalda och tjänstemän från Sveriges kommuner som experter.

*SKL Kommentus AB* (ägs till 98 % av SKL Företag AB) är moderbolag för verksamhet inom områdena Upphandling och Verksamhetsstöd. Kunderna finns inom den kommunala och landstingskommunala sektorn. Samordnad upphandling görs bl.a. inom områdena energi, fordon, finansiering, varor och tjänster, samt IT. Vidare bedrivs upphandlingsrådgivning och utbildning. Den samordnade upphandlingsverksamheten bedrivs i SKL Kommentus Inköpscentral AB. Upphandlingsrådgivningen och utbildning bedrivs i dotterbolaget AffärsConcept AB. Företaget tillhandahåller även tryckta blanketter och tryckta specialprodukter.

*SKL Kapitalförvaltning AB* förvaltar den huvudsakliga delen av koncernens monetära tillgångar. Portföljen bestod vid årsskiftet till 29 % av aktiefonder, till 69 % av räntefonder och 2 % hedgefonder. Per den 31 december 2017 uppgick marknadsvärdet av tillgångarna till 1 339 mkr.

### ***Intressebolag***

*KPA-koncernen* arbetar med försäkringar och pensionsadministration åt kommuner, landsting, regioner och företag inom kommunsektorn och deras anställda. Affärsidén är att erbjuda arbetsgivare och anställda pensionslösningar, försäkringar och andra produkter för långsiktigt sparande som ger trygghet och

ett bättre liv. KPA AB är moderföretag i KPA-koncernen. SKL Företag delägar KPA tillsammans med Folksam.

*SOS Alarm-koncernen* svarar bland annat för SOS-tjänsten i Sverige genom att ta emot och förmedla larm på nödnumret 112. SOS Alarm bedriver verksamhet från ett flertal SOS-centraler över hela landet. För kommuner och landsting utför SOS Alarm prioritering och dirigering av landstingens ambulanser, larmar ut den kommunala räddningstjänsten, tar emot brand- och inbrottslarm m.m.

*Inera AB* utvecklar och förvaltar nationella tjänster inom e-hälsa och digitalisering på uppdrag av landsting, regioner och kommuner. Ungefär 35 digitala tjänster drivs idag av Inera, bland annat 1177 Vårdguiden, Nationell patientöversikt och Journalen. Vissa tjänster används av invånare, andra av vårdpersonal. I och med SKL Företag ABs förvärv av aktiemajoriteten i bolaget, i mars 2017, utvidgades Ineras uppdrag till att även omfatta kommunernas verksamhetsområden. Syftet är att öka tempot i digitaliseringen genom att återanvända Ineras kompetens och bredda Ineras tjänsteutbud.

#### **Väsentliga händelser under räkenskapsåret**

Den 16 mars 2017 förvärvade SKL Företag AB aktiemajoriteten i Inera AB av landstingen och regionerna. Fram till januari 2018 har 270 av landets 290 kommuner antingen köpt eller fattat beslut om att köpa andelar i bolaget. Enligt den slutliga ägarkonstellationen kommer SKL Företag AB att ha knapp aktiemajoritet, medan landstingen, regionerna och kommunerna tillsammans kommer att ha bestämmande inflytande.

SKL Fastigheter och Service AB ingick den 21 november 2016 avtal med Skanska om förvärv av fastigheten Snäckan 8 i centrala Stockholm. Fastigheten är tänkt att inrymma SKL:s och dotterbolags verksamheter. Köpet kommer att finansieras med både intern och extern upplåning. Som ett led i detta har fastigheten Lammet sålts under 2017 i syfte att minska den finansiella riske exponeringen.

Hyresgästanpassning för SFV har utförts under året och slutkostnadsprognosen är inom tidigare budget, dock så blev ombyggnaden försenad 4 månader.

I maj 2017 tillträdde Vesna Jovic som ny VD för SKL. Hon kommer närmast från tjänsten som kommundirektör i Huddinge Kommun.

#### **Väsentliga risker och osäkerhetsfaktorer**

De för koncernen mest väsentliga riskerna och osäkerhetsfaktorerna kan kopplas till verksamheterna i SKL Fastigheter och Service-koncernen och SKL Kapitalförvaltning.

Koncernens ställning kan komma att påverkas negativt om marknadsvärdet på fastigheterna faller eller om räntorna på utestående krediter stiger. Riskerna begränsas genom fastigheternas övervärden, enligt extern värderare uppgår fastigheternas sammanlagda verkliga värde till 3 030 mkr, medan det bokförda



värdet är 950 mkr. Ränterisken hanteras genom att SKL Fastigheter och Service AB har tecknat räntederivat med flera olika löptider.

SKL Kapitalförvaltning placerar maximalt 35 % av kapitalet i aktier och resten i räntefonder. Genom en begränsad exponering mot aktiemarknaden kan därmed förlusten begränsas vid ett kraftigt börsfall. Kreditrisken, dvs. risken för att låntagaren inte fullgör sina förpliktelser till följd av insolvens eller konkurs, begränsas genom att i huvudsak placera i räntebärande instrument med hög kreditrating ("investment grade").

### ***Förväntad framtida utveckling***

Transaktionsmarknaden har visat på fortsatt stabilitet och kontorshyresmarknaden visar på fortsatt stigande hyresnivåer. Det fortsatt låga utbudet av kontorslokaler i bästa läge i kombination med den höga efterfrågan på moderna lokaler fortsätter att driva på hyrestillväxten, speciellt i områden med nyproduktion av moderna lokaler i Stockholms närområden. Fastighetsmarknadsanalytikerna tror på en fortsatt stark utveckling av hyresmarknaden i Stockholm och att fortsatt utrymme för stigande hyresnivåer finns. Resultatutvecklingen på fastighetsinnehavet förväntas därför fortsätta att vara positiv.

Under kommande 5-års period planeras investeringar för om- och tillbyggnad i befintliga fastigheter om cirka 500 mkr. Det förväntade förvärvet av Snäckan 8 kommer att på ett väsentligt sätt påverka fastighetstillgångarna och resultatet, transaktionen beräknas slutföras under 2022.

En stark global makrobild, i kombination med bra resultat från företagen, stärker utvecklingen på aktiemarknaderna. Även om värderingarna har ökat verkar det fortfarande troligt att börserna kommer att fortsätta stiga. Samtidigt får man räkna med att det kommer att fluktuera på vägen uppåt. IMF har höjt sin prognos för tillväxten i världen till 3,7% för 2018, mycket mot bakgrund av styrkan i Europa, men även till följd av bättre fart i Japan och Kina.

Ett orosmoln på den svenska marknaden är priset på bostäder, som sjunkit markant under senare av 2017, framförallt i storstadsregionerna. Ett fortsatt prisfall kan få omvärldens förtroende för svensk ekonomi att svikta, vilket riskerar att leda till en försvagad krona och stigande inflation. Vid sidan om detta scenario spås dock en tillväxt väl över trend (2,9 procent) för Sverige samtidigt som inflationen väntas hamna i linje med målet, för såväl 2018 som åren fram till 2020.

### ***Finansiella instrument***

SKL Fastigheter och Service har swappar och räntetak (cap) för räntesäkring av delar

Överskottslikviditet i SKL som härrör från externfinansierade projekt är placerade på bankkonto. Av SKL:s egna medel är 176 mkr (marknadsvärde 177 mkr) placerade i räntefonder med låg risk.

I SKL Kapitalförvaltning AB utgörs tillåtna tillgångsslag av räntebärande värdepapper, räntefonder, aktiefonder, aktieindexobligationer samt aktiecertifikat. Bolagets räntebärande värdepapper ska vara denominerade i svenska kronor. Innehav i utländsk valuta inom ramen för en räntefond, ska kurssäkras till svenska kronor. Innehav i utländska aktiefonder och certifikat valutasäkras normalt inte. För att begränsa portföljens geografiska exponering får högst 20 procent av innehaven, räknat i marknadsvärde, vara placerade på en och samma geografiska marknad. Restriktionen gäller inte svenska staten eller Sverige som marknad.

### **Personal**

SKL hade 2017 en personalomsättning på 8 %, varav 3 % var pensionsavgångar (föregående år 9 % respektive 2 %). Anställningsvillkor regleras i kollektivavtal. Det systematiska arbetsmiljöarbetet bedrivs inom ramen för ett samverkansavtal. Arbetsmiljöromd och medarbetarundersökningar är underlag för utveckling av fysisk och psykosocial arbetsmiljö. Jämställdhetsplanen följs upp varje tertiäl och lönekartläggning genomförs vartannat år. Internt erbjuds flera olika program för kompetensutveckling t.ex. EU-kunskap, jämställdhetsintegrering och intressebevakning.

### **Miljö**

SKL Fastigheter och Service AB är sedan 2003 certifierat enligt ISO 14001. Under 2017 har arbete pågått med att justera certifieringen till den uppdaterade standarden ISO 14001-15 som delvis inkluderar mål för hållbarhet. Hela serviceleveransen genomsyras med anledning av detta så långt som möjligt av hållbara val. Arbetet med energieffektivisering pågår löpande i fastighetsbolagen. I egenskap av etablerat fastighetsbolag finns rutiner för att erbjuda gröna hyresavtal och hållbarhetsprogram vid större hyresgästanpassningar. Programmet grundar sig i UN Global Compact i syfte att säkerställa hållbara arbetsvillkor och materialval genom hela processen för projektering, genomförande och förvaltning.

### **Hållbarhetsredovisning**

Hållbarhetsredovisning för moderföreningen har upprättats separat från årsredovisningen och publiceras på föreningens hemsida

<https://skl.se/tjanster/omskl/uppfoljningochutvardering.2755.html>

## Utveckling av verksamhet, ställning och resultat

### Koncernen (tkr)

|   | 2017      | 2016      | 2015      | 2014      | 2013      |
|---|-----------|-----------|-----------|-----------|-----------|
| Totala intäkter                             | 1 873 456 | 1 562 562 | 1 601 983 | 1 687 653 | 2 257 296 |
| Rörelseresultat                             | 307 504   | 126 006   | 67 098    | 94 260    | 51 534    |
| Resultat e. finansiella poster              | 331 823   | 216 420   | 104 449   | 141 925   | 78 697    |
| Balansomslutning                            | 3 544 942 | 3 615 950 | 3 402 872 | 4 234 291 | 3 875 619 |
| Soliditet <sup>(1)</sup>                    | 56%       | 47%       | 45%       | 34%       | 34%       |
| Avkastning på eget kapital <sup>(2)</sup>   | 16,3%     | 10,5%     | 5,1%      | 9,2%      | 5,5%      |
| Avkastning på totalt kapital <sup>(3)</sup> | 9,6%      | 6,3%      | 2,9%      | 3,7%      | 2,4%      |
| Medelantal anställda                        | 690       | 631       | 605       | 576       | 587       |

### Moderföretaget (tkr)

|   | 2017      | 2016      | 2015      | 2014      | 2013      |
|---|-----------|-----------|-----------|-----------|-----------|
| Totala intäkter                             | 1 228 559 | 1 121 744 | 1 018 678 | 1 132 258 | 1 614 816 |
| Nettoomsättning                             | 163 107   | 162 031   | 136 253   | 142 172   | 142 594   |
| Rörelseresultat                             | -14 088   | -18 600   | -26 170   | 7 489     | -15 353   |
| Resultat e. finansiella poster              | 1 377     | 4 422     | 713       | 26 999    | 24 214    |
| Balansomslutning                            | 1 837 594 | 1 766 616 | 2 469 016 | 3 366 051 | 3 250 506 |
| Soliditet <sup>(1)</sup>                    | 53%       | 55%       | 39%       | 29%       | 29%       |
| Avkastning på eget kapital <sup>(2)</sup>   | 0,1%      | 0,5%      | 0,1%      | 2,9%      | 2,6%      |
| Avkastning på totalt kapital <sup>(3)</sup> | 0,1%      | 0,2%      | 0,0%      | 0,8%      | 0,9%      |
| Medelantal anställda                        | 448       | 429       | 419       | 407       | 425       |

Från och med 1 januari 2014 tillämpar företaget BFNAR 2012:1 Årsredovisning och koncernredovisning ("K3"). Jämförelseåret 2013 har omräknats i enlighet med K3. Omräkning av tidigare år har ej skett. Tidigare tillämpade föreningen Årsredovisningslagen samt Bokföringsnämndens allmänna råd för större företag.

<sup>(1)</sup> Justerat eget kapital / Balansomslutning. Med justerat eget kapital avses eget kapital + obeskattade reserver med avdrag för uppskjuten skatteskuld.

<sup>(2)</sup> Årets resultat / Genomsnittligt justerat Eget kapital

<sup>(3)</sup> (Resultat efter finansiella intäkter och kostnader + räntekostnader) / Genomsnittlig balansomslutning

## Förslag till vinstdisposition (kronor)

Till Sveriges Kommuner och Landstings förfogande står (belopp i tkr)

|                        |                    |
|------------------------|--------------------|
| Balanserade vinstmedel | 914 626 580        |
| Årets resultat         | 1 377 952          |
| <b>Summa</b>           | <b>916 004 532</b> |

Styrelsen föreslår att  
i ny räkning balanseras

|              |                    |
|--------------|--------------------|
| <b>Summa</b> | <b>916 004 532</b> |
|--------------|--------------------|

Vad beträffar moderföretagets och koncernens resultat och ställning i övrigt hänvisas till efterföljande resultat- och balansräkningar, rapporter över eget kapital, kassaflödesanalyser samt noter. Alla belopp uttrycks i tusentals svenska kronor där ej annat anges.

## KONCERNENS RESULTATRÄKNING

Belopp i tkr

|  | Not   | 2017             | 2016             |
|--|-------|------------------|------------------|
| <b>Rörelsens intäkter</b>                        |       |                  |                  |
| Förbundsavgift                                   |       | 482 818          | 472 683          |
| Bidrag   | 5     | 567 816          | 484 120          |
| Nettoomsättning                                  | 6     | 621 213          | 602 849          |
| Övriga rörelseintäkter                           | 7     | 201 609          | 2 910            |
|  |       | <b>1 873 456</b> | <b>1 562 562</b> |
| <b>Rörelsens kostnader</b>                       |       |                  |                  |
| Råvaror och förnödenheter                        |       | -10 511          | -10 404          |
| Handelsvaror                                     |       | -27 860          | -39 289          |
| Övriga externa kostnader                         | 9,10  | -887 495         | -799 433         |
| Personalkostnader                                | 11    | -619 267         | -562 142         |
| Avskrivningar                                    | 18-23 | -58 489          | -55 019          |
| Resultat från andelar i intresseföretag          | 13    | 37 773           | 29 769           |
| Övriga rörelsekostnader                          |       | -103             | -38              |
| <b>Rörelseresultat</b>                           |       | <b>307 504</b>   | <b>126 006</b>   |
| <b>Resultat från finansiella poster</b>          |       |                  |                  |
| Resultat från övriga värdepapper                 | 14    | 33 036           | 92 190           |
| Övriga ränteintäkter och liknande resultatposter | 15    | 2 290            | 3 169            |
| Räntekostnader och liknande resultatposter       | 16    | -11 007          | -4 945           |
| <b>Resultat efter finansiella poster</b>         |       | <b>331 823</b>   | <b>216 420</b>   |
| Skatt på årets resultat                          | 17    | -30 021          | -47 027          |
| <b>ÅRETS RESULTAT</b>                            |       | <b>301 802</b>   | <b>169 393</b>   |
| - varav moderföretagets andel                    |       | 301 322          | 168 790          |
| - varav minoritetens aktieägare                  |       | 480              | 603              |

## KONCERNENS BALANSRÄKNING

Belopp i tkr

|  | Not | 2017-12-31       | 2016-12-31       |
|--|-----|------------------|------------------|
| <b>TILLGÅNGAR</b>                            |     |                  |                  |
| <b>Anläggningstillgångar</b>                 |     |                  |                  |
| <b>Immateriella anläggningstillgångar</b>    |     |                  |                  |
| Programvaror                                 | 18  | 7 753            | 4 291            |
| Varumärken                                   | 19  | 3 814            | 0                |
| Goodwill                                     | 20  | 2 035            | 2 839            |
|  |     | <b>13 602</b>    | <b>7 130</b>     |
| <b>Materiella anläggningstillgångar</b>      |     |                  |                  |
| Byggnader och mark                           | 21  | 950 208          | 1 267 050        |
| Inventarier och installationer               | 23  | 53 831           | 18 177           |
| Pågående nyanläggningar m.m.                 | 24  | 123 900          | 16 993           |
|  |     | <b>1 127 939</b> | <b>1 302 220</b> |
| <b>Finansiella anläggningstillgångar</b>     |     |                  |                  |
| Andelar i intresseföretag                    | 26  | 251 899          | 192 699          |
| Andra långfristiga värdepappersinnehav       | 27  | 1 349 218        | 1 299 565        |
| Uppskjuten skattefordran                     | 29  | 1 609            | 1 096            |
| Andra långfristiga fordringar                |     | 4 131            | 1 044            |
|  |     | <b>1 606 857</b> | <b>1 494 404</b> |
| <b>Summa anläggningstillgångar</b>           |     | <b>2 748 398</b> | <b>2 803 754</b> |
| <b>Omsättningstillgångar</b>                 |     |                  |                  |
| <b>Varulager m.m.</b>                        |     |                  |                  |
| Färdiga varor och handelsvaror               |     | 2 668            | 2 714            |
|  |     | <b>2 668</b>     | <b>2 714</b>     |
| <b>Kortfristiga fordringar</b>               |     |                  |                  |
| Kundfordringar                               |     | 71 016           | 60 961           |
| Skattefordringar                             |     | 10 871           | 15 378           |
| Övriga fordringar                            |     | 267 858          | 242 677          |
| Förutbetalda kostnader och upplupna intäkter |     | 38 279           | 43 706           |
|  |     | <b>388 024</b>   | <b>362 722</b>   |
| <b>Kortfristiga placeringar</b>              |     |                  |                  |
| Kortfristiga placeringar                     |     | 50 157           | 50 079           |
|  |     | <b>50 157</b>    | <b>50 079</b>    |
| <b>Kassa och bank</b>                        |     | <b>355 695</b>   | <b>396 681</b>   |
| <b>Summa omsättningstillgångar</b>           |     | <b>796 544</b>   | <b>812 196</b>   |
| <b>SUMMA TILLGÅNGAR</b>                      |     | <b>3 544 942</b> | <b>3 615 950</b> |

## KONCERNENS BALANSRÄKNING

Belopp i tkr

|   | Not | 2017-12-31       | 2016-12-31       |
|---|-----|------------------|------------------|
| <b>EGET KAPITAL OCH SKULDER</b>                       |     |                  |                  |
| <b>Eget kapital</b>                                   |     |                  |                  |
| Annat eget kapital inklusive årets resultat           |     | 1 992 553        | 1 691 069        |
| <b>Eget kapital hänförligt till moderföretaget</b>    |     | <b>1 992 553</b> | <b>1 691 069</b> |
| <b>Minoritetsintresse</b>                             |     | <b>8 918</b>     | <b>8 438</b>     |
| <b>Summa eget kapital</b>                             |     | <b>2 001 471</b> | <b>1 699 507</b> |
| <b>Avsättningar</b>                                   |     |                  |                  |
| Avsättningar för pensioner och liknande förpliktelser | 28  | 19 193           | 11 616           |
| Uppskjutna skatteskulder                              | 29  | 44 178           | 42 144           |
|   |     | <b>63 371</b>    | <b>53 760</b>    |
| <b>Långfristiga skulder</b>                           |     |                  |                  |
| Skulder till kreditinstitut                           | 30  | 440 090          | 661 335          |
| Övriga långfristiga skulder                           | 30  | 1 019            | 833              |
|   |     | <b>441 109</b>   | <b>662 168</b>   |
| <b>Kortfristiga skulder</b>                           |     |                  |                  |
| Skulder till kreditinstitut                           | 30  | 207 515          | 395 535          |
| Förskott från kunder                                  |     | 0                | 11 865           |
| Leverantörsskulder                                    |     | 280 616          | 256 425          |
| Aktuella skatteskulder                                |     | 11 593           | 29 102           |
| Övriga kortfristiga skulder                           |     | 63 026           | 81 722           |
| Upplupna kostnader och förutbetalda intäkter          | 31  | 476 241          | 425 866          |
|   |     | <b>1 038 991</b> | <b>1 200 515</b> |
| <b>SUMMA EGET KAPITAL OCH SKULDER</b>                 |     | <b>3 544 942</b> | <b>3 615 950</b> |

## KONCERNENS RAPPORT ÖVER FÖRÄNDRING EGET KAPITAL

|   | Annat eget kapital<br>inklusive årets<br>resultat | Summa eget<br>kapital hänförligt till<br>moderföretagets<br>aktieägare | Minoritetsintresse | Summa eget<br>kapital |
|---|---|--|--------------------|-----------------------|
| <b>Ingående balans per 1 januari 2016</b>   | <b>1 522 279</b>                                  | <b>1 522 279</b>   | <b>7 835</b>       | <b>1 530 114</b>      |
| Årets resultat                              | 168 790   | <b>168 790</b>   | 603                | <b>169 393</b>        |
| <b>Utgående balans per 31 december 2016</b> | <b>1 691 069</b>                                  | <b>1 691 069</b>   | <b>8 438</b>       | <b>1 699 507</b>      |

|   | Annat eget kapital<br>inklusive årets<br>resultat | Summa eget<br>kapital hänförligt till<br>moderföretagets<br>aktieägare | Minoritetsintresse | Summa eget<br>kapital |
|---|---|--|--------------------|-----------------------|
| <b>Ingående balans per 1 januari 2017</b>   | <b>1 691 069</b>                                  | <b>1 691 069</b>   | <b>8 438</b>       | <b>1 699 507</b>      |
| Effekter av rättelse av fel                 | 162   | <b>162</b>   |                    | <b>162</b>            |
| Årets resultat                              | 301 322   | <b>301 322</b>   | 480                | <b>301 802</b>        |
| <b>Utgående balans per 31 december 2017</b> | <b>1 992 553</b>                                  | <b>1 992 553</b>   | <b>8 918</b>       | <b>2 001 471</b>      |

## KONCERNENS KASSAFLÖDESANALYS

(Belopp i tkr)

|  | Not   | 2017            | 2016            |
|--|-------|-----------------|-----------------|
| <b>Den löpande verksamheten</b>                      |       |                 |                 |
| Resultat efter finansiella poster                    |       | 331 823         | 216 420         |
| Justeringar för poster som inte ingår i kassaflödet  | 34    | -158 300        | 28 152          |
|  |       | <b>173 523</b>  | <b>244 572</b>  |
| <b>Kassaflöde från den löpande verksamheten</b>      |       |                 |                 |
| Erhållen ränta                                       |       | 2 290           | 3 169           |
| Erlagd ränta   |       | -11 687         | -2 760          |
| Betald skatt   | 35    | -41 537         | -39 565         |
|  |       | <b>122 589</b>  | <b>205 416</b>  |
| <b>Kassaflöde från förändringar i rörelsekapital</b> |       |                 |                 |
| Ökning(-)/Minskning(+) av varulager                  |       | 46              | 482             |
| Ökning(-)/Minskning(+) av rörelsefordringar          |       | -35 208         | -58 044         |
| Ökning(+)/Minskning(-) av rörelseskulder             |       | 55 692          | -505 949        |
|  |       | <b>143 119</b>  | <b>-358 095</b> |
| <b>Investeringsverksamheten</b>                      |       |                 |                 |
| Förvärv av immateriella anläggningstillgångar        | 18    | -8 849          | -1 487          |
| Förvärv av materiella anläggningstillgångar          | 21-24 | -179 632        | -595 106        |
| Förvärv av intresseföretag                           |       | -25 427         | 0               |
| Avyttring av materiella anläggningstillgångar        |       | 487 700         | 5               |
| Förändring av långfristiga fordringar                |       | -3 087          | 5 398           |
|  |       | <b>270 705</b>  | <b>-591 190</b> |
| <b>Finansieringsverksamheten</b>                     |       |                 |                 |
| Upptagna lån   |       | -               | 560 000         |
| Amortering av skuld                                  |       | -409 079        | -14 488         |
| Förvärv av långfristiga värdepapper                  |       | -49 653         | 30 836          |
| Erhållen utdelning                                   |       | 4 000           | -               |
|  |       | <b>-454 732</b> | <b>576 348</b>  |
| <b>Årets kassaflöde</b>                              |       |                 |                 |
|  |       | <b>-40 908</b>  | <b>-372 937</b> |
| <b>Likvida medel vid årets början</b>                |       | 446 760         | 819 697         |
| <b>Likvida medel vid årets slut*</b>                 |       | <b>405 852</b>  | <b>446 760</b>  |
| * (varav kortfristiga placeringar)                   |       | 50 157          | 50 079          |



## MODERFÖRETAGETS RESULTATRÄKNING

Belopp i tkr

|  | Not | 2017             | 2016             |
|--|-----|------------------|------------------|
| <b>Rörelsens intäkter</b>                        |     |                  |                  |
| Förbundsavgift                                   |     | 482 818          | 472 683          |
| Bidrag   | 5   | 567 816          | 484 120          |
| Nettoomsättning                                  | 6,8 | 163 107          | 162 031          |
| Övriga rörelseintäkter                           |     | 14 818           | 2 910            |
|  |     | <b>1 228 559</b> | <b>1 121 744</b> |
| <b>Rörelsens kostnader</b>                       |     |                  |                  |
| Övriga externa kostnader                         | 8,9 | -827 290         | -738 626         |
| Personalkostnader                                | 11  | -413 245         | -400 386         |
| Avskrivningar                                    | 23  | -2 112           | -1 332           |
| <b>Rörelseresultat</b>                           |     | <b>-14 088</b>   | <b>-18 600</b>   |
| <i>Resultat från finansiella poster:</i>         |     |                  |                  |
| Resultat från andelar i koncernföretag           | 12  | 15 015           | 15 015           |
| Resultat från övriga värdepapper                 | 14  | 475              | 8 572            |
| Övriga ränteintäkter och liknande resultatposter | 15  | 9                | 109              |
| Räntekostnader och liknande resultatposter       | 16  | -34              | -674             |
| <b>Resultat efter finansiella poster</b>         |     | <b>1 377</b>     | <b>4 422</b>     |
| <b>Resultat före skatt</b>                       |     | <b>1 377</b>     | <b>4 422</b>     |
| Skatt på årets resultat                          |     | 0                | 0                |
| <b>ÅRETS RESULTAT</b>                            |     | <b>1 377</b>     | <b>4 422</b>     |

## MODERFÖRETAGETS BALANSRÄKNING

Belopp i tkr

|  | Not | 2017-12-31       | 2016-12-31       |
|--|-----|------------------|------------------|
| <b>TILLGÅNGAR</b>                            |     |                  |                  |
| <b>Anläggningstillgångar</b>                 |     |                  |                  |
| <b>Materiella anläggningstillgångar</b>      |     |                  |                  |
| Förbättringsutgifter på annans fastighet     | 22  | 3 428            | 0                |
| Inventarier och installationer               | 23  | 3 020            | 3 723            |
|  |     | <b>6 448</b>     | <b>3 723</b>     |
| <b>Finansiella anläggningstillgångar</b>     |     |                  |                  |
| Andelar i koncernföretag                     | 25  | 1 200 693        | 1 200 693        |
| Andra långfristiga värdepappersinnehav       | 27  | 175 827          | 175 352          |
| Andra långfristiga fordringar                |     | 800              | 800              |
|  |     | <b>1 377 320</b> | <b>1 376 845</b> |
| <b>Summa anläggningstillgångar</b>           |     | <b>1 383 768</b> | <b>1 380 568</b> |
| <b>Omsättningstillgångar</b>                 |     |                  |                  |
| <b>Kortfristiga fordringar</b>               |     |                  |                  |
| Kundfordringar                               |     | 17 157           | 13 601           |
| Fordringar hos koncernföretag                |     | 43 699           | 49 970           |
| Skattefordringar                             |     | 6 492            | 5 893            |
| Övriga fordringar                            |     | 237 842          | 206 056          |
| Förutbetalda kostnader och upplupna intäkter |     | 13 829           | 11 076           |
|  |     | <b>319 019</b>   | <b>286 596</b>   |
| <b>Kassa och bank</b>                        |     | <b>134 807</b>   | <b>99 452</b>    |
| <b>Summa omsättningstillgångar</b>           |     | <b>453 826</b>   | <b>386 048</b>   |
| <b>SUMMA TILLGÅNGAR</b>                      |     | <b>1 837 594</b> | <b>1 766 616</b> |

## MODERFÖRETAGETS BALANSRÄKNING

Belopp i tkr

|  | Not | 2017-12-31       | 2016-12-31       |
|--|-----|------------------|------------------|
| <b>EGET KAPITAL OCH SKULDER</b>              |     |                  |                  |
| <b>Eget kapital</b>                          |     |                  |                  |
| <b>Fritt eget kapital</b>                    |     |                  |                  |
| Eget kapital                                 |     | 50 958           | 50 958           |
| Fria reserver                                |     | 914 627          | 910 205          |
| Årets resultat                               |     | 1 377            | 4 422            |
| <b>Summa eget kapital</b>                    |     | <b>966 962</b>   | <b>965 585</b>   |
| <b>Långfristiga skulder</b>                  |     |                  |                  |
| Avsättningar för pensioner m.m.              |     | 2 718            | 2 113            |
| <b>Summa långfristiga skulder</b>            |     | <b>2 718</b>     | <b>2 113</b>     |
| <b>Kortfristiga skulder</b>                  |     |                  |                  |
| Leverantörsskulder                           |     | 235 841          | 219 546          |
| Kortfristiga skulder till koncernföretag     |     | 199 581          | 177 477          |
| Övriga kortfristiga skulder                  |     | 31 096           | 36 660           |
| Upplupna kostnader och förutbetalda intäkter | 31  | 401 396          | 365 235          |
| <b>Summa kortfristiga skulder</b>            |     | <b>867 914</b>   | <b>798 918</b>   |
| <b>SUMMA EGET KAPITAL OCH SKULDER</b>        |     | <b>1 837 594</b> | <b>1 766 616</b> |

## MODERFÖRETAGETS RAPPORT ÖVER FÖRÄNDRING I EGET KAPITAL

|   | <b>Eget kapital</b> | <b>Balanserad<br/>vinst</b> | <b>Årets<br/>resultat</b> | <b>Summa eget<br/>kapital</b> |
|---|---------------------|-----------------------------|---------------------------|-------------------------------|
| <b>Ingående balans per 1 januari 2016</b>   | <b>50 958</b>       | <b>909 492</b>              | <b>713</b>                | <b>961 163</b>                |
| Disposition av föregående års resultat      |                     | 713                         | -713                      | 0                             |
| Årets resultat                              |                     |                             | 4 422                     | <b>4 422</b>                  |
| <b>Utgående balans per 31 december 2016</b> | <b>50 958</b>       | <b>910 205</b>              | <b>4 422</b>              | <b>965 585</b>                |

|   | <b>Eget kapital</b> | <b>Balanserad<br/>vinst</b> | <b>Årets<br/>resultat</b> | <b>Summa eget<br/>kapital</b> |
|---|---------------------|-----------------------------|---------------------------|-------------------------------|
| <b>Ingående balans per 1 januari 2017</b>   | <b>50 958</b>       | <b>910 205</b>              | <b>4 422</b>              | <b>965 585</b>                |
| Disposition av föregående års resultat      |                     | 4 422                       | -4 422                    | 0                             |
| Årets resultat                              |                     |                             | 1 377                     | <b>1 377</b>                  |
| <b>Utgående balans per 31 december 2017</b> | <b>50 958</b>       | <b>914 627</b>              | <b>1 377</b>              | <b>966 962</b>                |

## MODERFÖRETAGETS KASSAFLÖDESANALYS

Belopp i tkr

|   | Not | 2017           | 2016            |
|---|-----|----------------|-----------------|
| <b>Den löpande verksamheten</b>   |     |                |                 |
| Resultat efter finansiella poster   |     | 1 377          | 4 422           |
| Justeringar för poster som inte ingår i kassaflödet                                 | 34  | 2 717          | 2 809           |
| Betald skatt  |     | 0              | 0               |
| <b>Kassaflöde från den löpande verksamheten före förändringar av rörelsekapital</b> |     | <b>4 094</b>   | <b>7 231</b>    |
| <b>Kassaflöde från förändringar i rörelsekapital</b>                                |     |                |                 |
| Ökning(-)/Minskning(+) av kortfristiga fordringar                                   |     | -47 438        | -28 587         |
| Ökning(+)/Minskning(-) av kortfristiga skulder                                      |     | 68 996         | -708 299        |
| <b>Kassaflöde från den löpande verksamheten</b>                                     |     | <b>25 652</b>  | <b>-729 655</b> |
| <b>Investeringsverksamheten</b>   |     |                |                 |
| Förvärv av materiella anläggningstillgångar   | 23  | -4 837         | -1 639          |
| Ökning(-)/minskning(+) av långfristiga fordringar                                   |     | 0              | 1 011           |
| Ökning(-)/minskning(+) av långfristiga värdepappersinnehav                          |     | -475           | 40 446          |
| <b>Kassaflöde från investeringsverksamheten</b>                                     |     | <b>-5 312</b>  | <b>39 818</b>   |
| <b>Finansieringsverksamheten</b>  |     |                |                 |
| Erhållen utdelning  |     | 15 015         | 25 015          |
| <b>Kassaflöde från finansieringsverksamheten</b>                                    |     | <b>15 015</b>  | <b>25 015</b>   |
| <b>Årets kassaflöde</b>   |     | <b>35 355</b>  | <b>-664 822</b> |
| Likvida medel vid årets början  |     | 99 452         | 764 274         |
| <b>Likvida medel vid årets slut</b>   |     | <b>134 807</b> | <b>99 452</b>   |

## **NOTER**

### ***Not 1 Allmän information***

Sveriges Kommuner och Landsting, med organisationsnummer 222000-0315, är en ideell förening registrerad i Sverige med säte i Stockholm.

Sveriges Kommuner och Landsting (SKL) är en sammanslutning för kommuner, landsting och regioner i Sverige vars verksamhet bygger på den lokala och regionala demokratin. Förbundet är en arbetsgivar- och intresseorganisation.

Samtliga kommuner, landsting och regioner är medlemmar. Förbundet är en ideell förening och verksamheten leds av en styrelse utsedd av kongressen. Till stöd finns en kansliorganisation.

### ***Not 2 Redovisningsprinciper och värderingsprinciper***

Föreningen tillämpar Årsredovisningslagen (1995:1554) och Bokföringsnämndens allmänna råd BFNAR 2012:1 Årsredovisning och koncernredovisning ("K3").

### ***Koncernredovisning***

Koncernredovisningen omfattar moderföretaget SKL och de företag över vilka moderföretaget direkt eller indirekt har bestämmande inflytande (dotterföretag). Bestämmande inflytande innebär en rätt att utforma ett annat företags finansiella och operativa strategier i syfte att erhålla ekonomiska fördelar. Vid bedömningen av om ett bestämmande inflytande föreligger, ska hänsyn tas till innehav av finansiella instrument som är potentiellt röstberättigade och som utan dröjsmål kan utnyttjas eller konverteras till röstberättigade eget kapitalinstrument. Hänsyn ska också tas till om företaget genom agent har möjlighet att styra verksamheten. Bestämmande inflytande föreligger i normalfallet då moderföretaget direkt eller indirekt innehar aktier som representerar mer än 50 % av rösterna.

Ett dotterföretags intäkter och kostnader tas in i koncernredovisningen från och med tidpunkten för förvärvet till och med den tidpunkt då moderföretaget inte längre har ett bestämmande inflytande över dotterföretaget. Se avsnitt Rörelseförvärv nedan för redovisning av förvärv och avyttring av dotterföretag.

Redovisningsprinciperna för dotterföretag överensstämmer med koncernens redovisningsprinciper. Alla koncerninterna transaktioner, mellanhavanden samt orealiserade vinster och förluster hänförliga till koncerninterna transaktioner har eliminerats vid upprättandet av koncernredovisningen.

### ***Minoritetsintresse***

Koncernens resultat och komponenter i eget kapital är hänförligt till moderföretagets ägare och minoritetsintresse. Minoritetsintressen redovisas separat inom eget kapital i koncernbalansräkningen och i direkt anslutning till posten Årets resultat i koncernresultaträkningen. Om koncernmässigt eget kapital avseende dotterföretaget är negativt, redovisas minoritetsintresset i dotterföretaget

som en fordran på minoriteten, en negativ post inom eget kapital, endast om minoriteten har en bindande förpliktelse att täcka kapitalunderskottet och har förmåga att fullgöra förpliktelsen.

### **Rörelseförvärv**

Rörelseförvärv redovisas enligt förvärvsmetoden.

Köpeskillingen för rörelseförvärvet värderas till verkligt värde vid förvärvstidpunkten, vilket beräknas som summan av de verkliga värdena per förvärvstidpunkten för erlagda tillgångar, uppkomna eller övertagna skulder samt emitterade eget kapital-instrument och utgifter som är direkt hänförliga till rörelseförvärvet. Exempel på utgifter är transaktionskostnader. I köpeskillingen ingår villkorad köpeskillning, förutsatt att det vid förvärvstidpunkten är sannolikt att köpeskillingen kommer att justeras vid en senare tidpunkt och att beloppet kan uppskattas på ett tillförlitligt sätt. Anskaffningsvärdet för den förvärvade enheten justeras på balansdagen och när den slutliga köpeskillingen fastställs, dock ej senare än ett år efter förvärvstidpunkten.

De identifierbara förvärvade tillgångarna och övertagna skulderna redovisas till verkligt värde per förvärvstidpunkten med följande undantag:

- pensionsförpliktelser fastställs enligt K3 kapitel 28 *Ersättningar till anställda*,
- uppskjutna skattefordringar och uppskjutna skatteskulder fastställs enligt K3 kapitel 29 *Inkomstskatter*,
- skulder för aktierelaterade ersättningar fastställs enligt K3 kapitel 26 *Aktierelaterade ersättningar*,
- immateriella tillgångar utan aktiv marknad, samt
- ansvarsförbindelser vilka värderas enligt K3 kapitel 21 *Avsättningar, ansvarsförbindelser och eventualtillgångar*.

En avsättning som avser utgifter för omstrukturering av den förvärvade enhetens verksamhet ingår i förvärvsanalysen endast i den utsträckning som den förvärvade enheten redan före förvärvstidpunkten uppfyller villkoren för att få redovisa en avsättning.

*Värdering av minoritetens andel av tillgångar och skulder vid förvärvstidpunkten*

Vid förvärv av färre än samtliga andelar av den förvärvade enheten läggs värdet av minoritetens andel till anskaffningsvärdet. Minoritetens andel av den förvärvade enhetens tillgångar och skulder, inklusive goodwill eller negativ goodwill värderas till verkligt värde.

*Goodwill och negativ goodwill*

Vid rörelseförvärv där summan av köpeskillingen, verkligt värde på minoritetens andelar och verkligt värde vid förvärvstidpunkten på tidigare aktieinnehav överstiger verkligt värde vid förvärvstidpunkten på identifierbara

förvärvade nettotillgångar redovisas skillnaden som goodwill i koncernbalansräkningen. Om skillnaden är negativ, ska värdet på identifierbara tillgångar och skulder omprövas.

Negativ goodwill som motsvarar förväntade framtida förluster intäktsförs i takt med att förlusterna uppkommer. Negativ goodwill som motsvarar verkligt värde på icke monetära tillgångar upplöses i resultaträkningen under tillgångarnas kvarvarande vägda genomsnittliga nyttjandeperiod. Den del av negativ goodwill som överstiger de identifierbara icke-monetära tillgångarnas verkliga värde redovisas direkt i resultaträkningen. Se även avsnitt Goodwill nedan.

#### *Förändringar i innehavet*

Förvärv eller avyttring av andelar i företag som är dotterföretag såväl före som efter förändringen anses vara en transaktion mellan ägare och effekten av transaktionen redovisas direkt i eget kapital.

Förvärvas ytterligare andelar i ett företag som inte är dotterföretag så att bestämmande inflytande uppkommer, anses de ursprungliga andelarna i koncernredovisningen avyttrade. Den vinst eller förlust, beräknad som skillnaden mellan verkligt värde och koncernmässigt redovisat värde, redovisas i koncernresultaträkningen.

När moderföretaget förlorar bestämmande inflytande över ett dotterföretag, anses samtliga andelar avyttrade och den vinst eller förlust som uppstår vid avyttringen redovisas i koncernresultaträkningen. Finns andelar kvar efter avyttringen, redovisas de enligt kapitel 11 Finansiella instrument värderade utifrån anskaffningsvärdet.

#### **Goodwill**

Goodwill utgör skillnaden mellan anskaffningsvärdet och koncernens andel av det verkliga värdet på ett förvärvat dotterföretags identifierbara tillgångar och skulder på förvärvsdagen. Vid förvärvstidpunkten redovisas goodwill till anskaffningsvärde och efter det första redovisningstillfället värderas den till anskaffningsvärde efter avdrag för avskrivningar och eventuella nedskrivningar. Goodwill skrivs av över den förväntade nyttjandeperioden vilken uppgår till mellan 5-10 år.

Per varje balansdag gör företaget en bedömning om det finns någon indikation på att värdet av goodwill är lägre än det redovisade värdet. Finns det en sådan indikation beräknar företaget återvinningsvärdet för goodwill och upprättar en nedskrivningsprövning.

Vid prövning av nedskrivningsbehov fördelas goodwill på de kassagenererande enheter som förväntas bli gynnade av förvärvet. Om återvinningsvärdet för en kassagenererande enhet fastställs till ett lägre värde än det redovisade värdet, fördelas nedskrivningsbeloppet, först minskas det redovisade värdet för goodwill som hänförs till den kassagenererande enheten och sedan minskas det redovisade värdet på övriga tillgångar i proportion till det redovisade värdet för varje tillgång i enheten.



En redovisad nedskrivning av goodwill återförs i en senare period endast om nedskrivningen föranleddes av en särskild extern omständighet av ovanlig karaktär som inte förväntas upprepas och senare händelser har inträffat som upphäver verkningarna av denna omständighet.

### ***Andelar i intresseföretag***

Ett intresseföretag är ett företag där koncernen utövar ett betydande men inte bestämmande inflytande, normalt omfattar det företag där koncernen innehar 20 % - 50 % av rösterna. Andelar i intresseföretag redovisas enligt kapitalandelsmetoden.

Vid tillämpning av kapitalandelsmetoden redovisas en investering i ett intresseföretaget inledningsvis till tillgångens anskaffningsvärde. Det redovisade värdet ökas eller minskas därefter för att beakta koncernens andel av intresseföretagets resultat efter förvärvstidpunkten. Erhållna utdelningar från intresseföretaget minskar investeringens redovisade värde. Det redovisade värdet justeras även för att återspegla andra förändringar intresseföretagets eget kapital.

Om koncernens andel i ett intresseföretags förluster uppgår till eller överstiger det redovisade värdet på andelarna i intresseföretaget, minskas det redovisade värdet tills det redovisade värdet är noll. Ytterligare förluster redovisas som avsättning endast till den del ägarföretaget har en legal förpliktelse eller informell förpliktelse att täcka förlusterna eller om ägarföretaget gjort utbetalningar för intresseföretagets räkning. Redovisar intresseföretaget kommande räkenskapsår vinst ska ägarföretaget redovisa sin andel av vinster först när dessa överstiger andelen av de förluster som inte har redovisats av ägarföretaget.

Andel i intresseföretagets resultat efter skatt redovisas som "Resultat från andelar i intresseföretag och joint ventures" i koncernens resultaträkning.

### ***Förändringar i innehavet***

Förvärvas ytterligare andelar i ett företag som såväl före som efter förvärvet är intresseföretag, värderas de andelar som ägdes före förvärvet inte om. Avyttras andelar i ett intresseföretag så att betydande inflytande inte längre föreligger, anses samtliga andelar som avyttrade och vinst eller förlust vid avyttringen redovisas i koncernresultaträkningen. Finns andelar kvar efter avyttringen, redovisas de enligt kapitel 11 Finansiella instrument värderade utifrån anskaffningsvärdet.

### ***Intäkter***

Intäkter redovisas till det verkliga värdet av den ersättning som erhållits eller kommer att erhållas, med avdrag för mervärdeskatt, rabatter, returer och liknande avdrag.

För information om koncernens intäktsfördelning per verksamhetsområde hänvisas till not 6 nedan.

### *Varuförsäljning*

Intäkter från försäljning av varor redovisas när varorna levererats och äganderätten har överförts till kunden, varmed samtliga villkor nedan är uppfyllda:

- Företaget har överfört de väsentliga risker och fördelar som är förknippade med varornas ägande,
- företaget inte längre har något sådant engagemang i den löpande förvaltningen som vanligtvis förknippas med ägande och utövar inte heller utövar någon reell kontroll över de sålda varorna,
- inkomsten kan beräknas på ett tillförlitligt sätt,
- det ekonomiska fördelar som är förknippade med transaktionen sannolikt kommer att tillfalla företaget, och
- de utgifter som uppkommit eller som förväntas uppkomma till följd av transaktionen kan beräknas på ett tillförlitligt sätt.

### *Försäljning av tjänster*

Intäkter från försäljning av tjänster på löpande räkning redovisas som intäkt i den period arbetet utförs och material levereras eller förbrukas.

### **Utdelning och ränteintäkter**

Utdelningsintäkter redovisas när ägarens rätt att erhålla betalning har fastställts.

Ränteintäkter redovisas fördelat över löptiden med tillämpning av effektivräntemetoden. Effektivräntan är den ränta som gör att nuvärdet av alla framtida in- och utbetalningar under räntebindningstiden blir lika med det redovisade värdet av fordran.

### **Offentliga bidrag**

Offentliga bidrag redovisas i enlighet med BFNAR 2012:1, vilket innebär att endast det inflöde av ekonomiska fördelar som en förening erhållit eller kommer att erhålla för egen räkning får redovisas som intäkt. Bidrag som endast vidareförmedlas redovisas över balansräkningen.

Inkomster från offentliga bidrag som är förenade med krav på framtida prestation redovisas som intäkt när prestationen utförs och de ekonomiska fördelar som är förknippade med transaktionen sannolikt kommer att tillfalla företaget och inkomsten kan beräknas tillförlitligt. Offentliga bidrag har värderats till det verkliga värdet av den tillgång som företaget fått eller beräknas få."

### *Leasingavtal*

Ett finansiellt leasingavtal är ett avtal enligt vilket de ekonomiska risker och fördelar som förknippas med ägandet av en tillgång i allt väsentligt överförs från leasegivaren till leasetagaren. Övriga leasingavtal klassificeras som operationella leasingavtal. Samtliga leasingavtal redovisas enligt reglerna för operationell leasing.

#### *Leasetagare*

Leasingavgifter vid operationella leasingavtal kostnadsförs linjärt över leasingperioden, såvida inte ett annat systematiskt sätt bättre återspeglar användarens ekonomiska nytta över tiden.

#### *Leasegivare*

Leasingintäkter vid operationella leasingavtal intäktsförs linjärt över leasingperioden, såvida inte ett annat systematiskt sätt bättre återspeglar hur de ekonomiska fördelar som hänförs till objektet minskar över tiden.

### **Utländsk valuta**

Koncernens redovisningsvaluta är svenska kronor (SEK).

#### *Omräkning av poster i utländsk valuta*

Vid varje balansdag räknas monetära poster i utländsk valuta om till balansdagens kurs. Icke-monetära poster, som värderas till historiskt anskaffningsvärde i en utländsk valuta, räknas inte om. Valutakursdifferenser redovisas i rörelseresultatet eller som finansiell post utifrån den underliggande affärshändelsen, i den period de uppstår.

### **Låneutgifter**

Låneutgifter redovisas i resultaträkningen i den period de uppkommer.

### **Ersättningar till anställda**

Ersättningar till anställda i form av löner, betald semester, betald sjukfrånvaro m.m. samt pensioner redovisas i takt med intjänandet. Beträffande pensioner och andra ersättningar efter avslutad anställning klassificeras dessa som avgiftsbestämda eller förmånsbestämda pensionsplaner.

#### *Avgiftsbestämda planer*

För avgiftsbestämda planer betalar företaget fastställda avgifter till en separat oberoende juridisk enhet och har ingen förpliktelse att betala ytterligare avgifter. Företagets resultat belastas för kostnader i takt med att förmånerna intjänas vilket normalt sammanfaller med tidpunkten för när premier erläggs.

#### *Förmånsbestämda planer*

För förmånsbestämda pensionsförpliktelser har företaget en förpliktelse att lämna överenskomna ersättningar till nuvarande och tidigare anställda. Företaget bär i allt väsentligt risken att ersättningarna kommer att kosta mer än förväntat (aktuariell risk), dels risken att avkastningen på tillgångarna avviker från förväntningarna (investeringsrisk)

SKL:s förmånsbestämda pensionsförpliktelser är tryggade genom SKL Pensionsstiftelse. En avsättning redovisas endast om stiftelsens förmögenhet värderad till marknadsvärde understiger förpliktelsen.

## **Inkomstskatter**

Skattekostnaden utgörs av summan av aktuell skatt och uppskjuten skatt.

### *Aktuell skatt*

Aktuell skatt beräknas på det skattepliktiga resultatet för perioden. Skattepliktigt resultat skiljer sig från det redovisade resultatet i resultaträkningen då det har justerats för ej skattepliktiga intäkter och ej avdragsgilla kostnader samt för intäkter och kostnader som är skattepliktiga eller avdragsgilla i andra perioder. Aktuell skatteskuld beräknas enligt de skattesatser som gäller per balansdagen.

### *Uppskjuten skatt*

Uppskjuten skatt redovisas på temporära skillnader mellan det redovisade värdet på tillgångar och skulder i de finansiella rapporterna och det skattemässiga värdet som används vid beräkning av skattepliktigt resultat. Uppskjuten skatt redovisas enligt den sk balansräkningsmetoden. Uppskjutna skatteskulder redovisas för i princip alla skattepliktiga temporära skillnader, och uppskjutna skattefordringar redovisas i princip för alla avdragsgilla temporära skillnader i den omfattning det är sannolikt att beloppen kan utnyttjas mot framtida skattepliktiga överskott. Obeskattade reserver redovisas inklusive uppskjuten skatteskuld.

Det redovisade värdet på uppskjutna skattefordringar omprövas varje balansdag och reduceras till den del det inte längre är sannolikt att tillräckliga skattepliktiga resultat kommer att finnas tillgängliga för att utnyttjas, helt eller delvis, mot den uppskjutna skattefordran.

Värderingen av uppskjuten skatt baseras på hur företaget, per balansdagen, förväntar sig att återvinna det redovisade värdet för motsvarande tillgång eller reglera det redovisade värdet för motsvarande skuld. Uppskjuten skatt beräknas baserat på de skattesatser och skatteregler som har beslutats före balansdagen.

### *Aktuell och uppskjuten skatt för perioden*

Aktuell och uppskjuten skatt redovisas som en kostnad eller intäkt i resultaträkningen, utom när skatten är hänförlig till transaktioner som redovisats direkt mot eget kapital. I sådana fall ska även skatten redovisas direkt mot eget kapital.

## **Immateriella tillgångar**

### *Anskaffning genom separata förvärv*

Immateriella tillgångar som förvärvats separat redovisas till anskaffningsvärde med avdrag för ackumulerade avskrivningar och eventuella ackumulerade nedskrivningar. Avskrivning sker linjärt över tillgångens uppskattade nyttjandeperiod, vilken uppskattas till 3-5 år. Bedömda nyttjandeperioder och avskrivningsmetoder omprövas om det finns en indikation på att dessa har förändrats jämfört med uppskattningen vid föregående balansdag. Effekten av eventuella

ändringar i uppskattningar och bedömningar redovisas framåtriktat. Avskrivning påbörjas när tillgången kan användas.

#### *Goodwill*

Goodwill redovisas till anskaffningsvärde efter avdrag för ackumulerade avskrivningar och eventuella nedskrivningar. Avskrivningar kostnadsförs så att tillgångens anskaffningsvärde skrivs av linjärt över dess bedömda nyttjandeperiod.

#### *Borttagande från balansräkningen*

En immateriell anläggningstillgång tas bort från balansräkningen vid utran-gering eller avyttring eller när inte några framtida ekonomiska fördelar väntas från användning eller utran-gering/avyttring av tillgången. Den vinst eller förlust som uppkommer när en immateriell anläggningstillgång tas bort från balans-räkningen är skillnaden mellan vad som eventuellt erhålls, efter avdrag för direkta försäljningskostnader, och tillgångens redovisade värde. Detta redovisas i resultaträkningen som en övrig rörelseintäkt eller övrig rörelsekostnad.

#### **Materiella anläggningstillgångar**

Materiella anläggningstillgångar redovisas till anskaffningsvärde efter avdrag för ackumulerade avskrivningar och eventuella nedskrivningar.

Anskaffningsvärdet består av inköpspriset och utgifter som är direkt hänförliga till förvärvet för att bringa den på plats och i skick att användas. Tillkommande utgifter inkluderas endast i tillgången eller redovisas som en separat tillgång, när det är sannolikt att framtida ekonomiska fördelar som är förknippade med posten kommer att tillfalla företaget och att anskaffningsvärdet för densamma kan mätas på ett tillförlitligt sätt. Alla övriga kostnader för reparationer och underhåll samt tillkommande utgifter redovisas i resultaträkningen i den period då de uppkommer.

Då skillnaden i förbrukningen av en materiell anläggningstillgångs betydande komponenter bedöms vara väsentlig, delas tillgången upp på dessa kompo-nenter.

Avskrivningar på materiella anläggningstillgångar kostnadsförs så att till-gångens anskaffningsvärde, eventuellt minskat med beräknat restvärde vid nyttjandeperiodens slut, skrivs av linjärt över dess bedömda nyttjandeperiod. Om en tillgång har delats upp på olika komponenter skrivs respektive komponent av separat över dess nyttjandeperiod. Avskrivning påbörjas är den materiella anläggningstillgången kan tas i bruk.

Följande avskrivningstider tillämpas:

*Immateriella anläggningstillgångar*

|                                 |        |
|---------------------------------|--------|
| Aktiverade utvecklingskostnader | 20-33% |
| Programvaror                    | 20%    |
| Goodwill                        | 10-20% |

*Materiella anläggningstillgångar*

|                                |        |
|--------------------------------|--------|
| Byggnader                      | 1,5-3% |
| Inventarier och installationer | 20-33% |

Bedömda nyttjandeperioder och avskrivningsmetoder omprövas om det finns indikationer på att förväntad förbrukning har förändrats väsentligt jämfört med uppskattningen vid föregående balansdag. Då företaget ändrar bedömning av nyttjandeperioder, omprövas även tillgångens eventuella restvärde. Effekten av dessa ändringar redovisas framåtriktat.

*Borttagande från balansräkningen*

Det redovisade värdet för en materiell anläggningstillgång tas bort från balansräkningen vid utrangering eller avyttring, eller när inte några framtida ekonomiska fördelar väntas från användning eller utrangering/avyttring av tillgången eller komponenten. Den vinst eller förlust som uppkommer när en materiell anläggningstillgång eller en komponent tas bort från balansräkningen är skillnaden mellan vad som eventuellt erhålls, efter avdrag för direkta försäljningskostnader, och tillgångens redovisade värde. Den realisationsvinst eller realisationsförlust som uppkommer när en materiell anläggningstillgång eller en komponent tas bort från balansräkningen redovisas i resultaträkningen som en övrig rörelseintäkt eller övrig rörelsekostnad.

*Nedskrivningar av materiella anläggningstillgångar och immateriella tillgångar*

Vid varje balansdag analyserar bolagen i koncernen de redovisade värdena för materiella anläggningstillgångar och immateriella tillgångar för att fastställa om det finns någon indikation på att dessa tillgångar har minskat i värde. Om så är fallet, beräknas tillgångens återvinningsvärde för att kunna fastställa värdet av en eventuell nedskrivning. Där det inte är möjligt att beräkna återvinningsvärdet för en enskild tillgång, beräknas återvinningsvärdet för den kassagenererande enhet till vilken tillgången hör.

Återvinningsvärdet är det högsta av verkligt värde med avdrag för försäljningskostnader och nyttjandevärdet. Verkligt värde med avdrag för försäljningskostnader är det pris som företaget beräknar kunna erhålla vid en försäljning mellan kunniga, av varandra oberoende parter, och som har ett intresse av att transaktionen genomförs, med avdrag för sådana kostnader som är direkt hänförliga till försäljningen. Vid beräkning av nyttjandevärde diskonteras uppskattat framtida kassaflöde till nuvärde med en diskonteringsränta före skatt

som återspeglar aktuell marknadsbedömning av pengars tidsvärde och de risker som förknippas med tillgången. För att beräkna de framtida kassaflödena har företaget använt budget och prognoser för de kommande tio åren.

Om återvinningsvärdet för en tillgång (eller kassagenererande enhet) fastställs till ett lägre värde än det redovisade värdet, skrivs det redovisade värdet på tillgången (eller den kassagenererande enheten) ned till återvinningsvärdet. En nedskrivning har omedelbart kostnadsföras i resultaträkningen.

Vid varje balansdag gör företaget en bedömning om den tidigare nedskrivningen inte längre är motiverad. Om så är fallet återförs nedskrivningen delvis eller helt. Då en nedskrivning återförs, ökar tillgångens (den kassagenererande enhetens) redovisade värde. Det redovisade värdet efter återföring av nedskrivning får inte överskrida det redovisade värde som skulle fastställts om ingen nedskrivning gjorts av tillgången (den kassagenererande enheten) under tidigare år. En återföring av en nedskrivning redovisas direkt i resultaträkningen.

### ***Finansiella instrument***

En finansiell tillgång eller finansiell skuld redovisas i balansräkningen när företaget blir part till instrumentets avtalsenliga villkor. En finansiell tillgång bokas bort från balansräkningen när den avtalsenliga rätten till kassaflödet från tillgången upphör, regleras eller när företaget förlorar kontrollen över den. En finansiell skuld, eller del av finansiell skuld, bokas bort från balansräkningen när den avtalade förpliktelsen fullgörs eller på annat sätt upphör.

Vid det första redovisningstillfället värderas omsättningstillgångar och kortfristiga skulder till anskaffningsvärde. Långfristiga fordringar samt långfristiga skulder värderas vid det första redovisningstillfället till anskaffningsvärde.

Vid värdering efter det första redovisningstillfället värderas omsättningstillgångar enligt lägsta värdets princip, dvs. det lägsta av anskaffningsvärdet och nettoförsäljningsvärdet på balansdagen. Kortfristiga skulder värderas till nominellt belopp.

Långfristiga fordringar och långfristiga skulder värderas efter det första redovisningstillfället till anskaffningsvärde."

### ***Derivatinstrument***

Finansiella instrument redovisas initialt till anskaffningsvärdet enligt 11 kapitlet BFNAR 2012:1. Anskaffningsvärdet bestäms utifrån transaktionspriset inklusive direkta transaktionskostnader. Finansiella tillgångar och skulder tas upp i balansräkningen när bolaget blir bundet till instrumentets avtalsmässiga villkor. Derivatinstrument värderas enligt grundregeln till lägsta värdets princip efter det första redovisningstillfället såvida säkringsredovisning inte tillämpas.

Fastighetsverksamheten finansierar en del av genomförda investeringar med lån. För att reducera osäkerheten beträffande den framtida räntekostnaden för moderbolaget SKL Fastigheter och Service AB och fastighetskoncernens upplåning till rörlig ränta säkras dessa ränterisker genom ränteswappar och räntetak

(cap). Dessa säkringar uppfyller kriterierna för säkringsredovisning vilket innebär att resultatpåverkan av dessa säkringar redovisas i resultatet i samband med att de realiserar.

#### *Nedskrivningar av finansiella anläggningstillgångar*

Vid varje balansdag utvärderar företaget om det finns indikationer på att en eller flera finansiella anläggningstillgångar minskat i värde.

#### **Varulager**

Varulager värderas till det lägsta av anskaffningsvärdet och nettoförsäljningsvärdet på balansdagen. Anskaffningsvärdet beräknas genom tillämpning av först-in-först-ut-metoden (FIFU). Nettoförsäljningsvärde är försäljningsvärdet efter avdrag för beräknade kostnader som direkt kan hänföras till försäljningstransaktionen.

I anskaffningsvärdet ingår utgifter för inköp, tillverkning samt andra utgifter för att bringa varorna till deras aktuella plats och skick. I anskaffningsvärdet för en egentillverkad tillgång ingår, utöver sådana kostnader som direkt kan hänföras till produktionen av tillgången, en skälig andel av indirekta tillverkningskostnader.

#### **Likvida medel**

Likvida medel inkluderar kassamedel och disponibla tillgodohavanden hos banker och andra kreditinstitut samt andra kortfristiga likvida placeringar som lätt kan omvandlas till kontanter och är föremål för en obetydlig risk för värdefluktuationer. För att klassificeras som likvida medel får löptiden inte överstiga tre månader från tidpunkten för förvärvet.

#### **Avsättningar**

Avsättningar redovisas när företaget har en befintlig förpliktelse (legal eller informell) som en följd av en inträffad händelse, det är sannolikt att ett utflöde av resurser kommer att krävas för att reglera förpliktelsen och en tillförlitlig uppskattning av beloppet kan göras.

En avsättning omprövas varje balansdag och justeras så att den återspeglar den bästa uppskattningen av det belopp som krävs för att reglera den befintliga förpliktelsen på balansdagen, med hänsyn tagen till risker och osäkerheter förknippade med förpliktelsen. När en avsättning beräknas genom att uppskatta de utbetalningar som förväntas krävas för att reglera förpliktelsen, motsvarar det redovisade värdet nuvärdet av dessa utbetalningar.

#### **Eventualförpliktelser**

En eventualförpliktelse är en möjlig förpliktelse till följd av inträffade händelser och vars förekomst endast kommer att bekräftas av att en eller flera osäkra framtida händelser, som inte helt ligger inom företagets kontroll, inträffar eller



uteblir, eller en befintlig förpliktelse till följd av inträffade händelser, men som inte redovisas som skuld eller avsättning eftersom det inte är sannolikt att ett utflöde av resurser kommer att krävas för att reglera förpliktelsen eller förpliktelsens storlek inte kan beräknas med tillräcklig tillförlitlighet. Eventualförpliktelser framgår av not.

### ***Kassaflödesanalys***

Kassaflödesanalysen visar företagets förändringar av företagets likvida medel under räkenskapsåret. Kassaflödesanalysen har upprättats enligt den indirekta metoden. Det redovisade kassaflödet omfattar endast transaktioner som medfört in- och utbetalningar.

### ***Not 3 Viktiga uppskattningar och bedömningar***

#### *Viktiga källor till osäkerhet i uppskattningar*

Nedan redogörs för de viktigaste antagandena om framtiden, och andra viktiga källor till osäkerhet i uppskattningar per balansdagen, som innebär en betydande risk för väsentliga justeringar i redovisade värden för tillgångar och skulder under nästa räkenskapsår.

#### *Värdering av förvaltningsfastigheter*

Koncernen redovisar sina förvaltningsfastigheter till anskaffningsvärde efter avdrag för ackumulerade av- och nedskrivningar. Vid sjunkande marknadsvärden på förvaltningsfastigheterna tillhörande Slussgården Högberga AB, Slussgården Sandbacken AB samt Slussgården Hantverkshuset AB kommer koncernens resultat- och balansräkning att påverkas negativt. De förvaltningsfastigheter som innehas av Slussgården Jupiter AB, Slussgården Saturnus AB samt Slussgården Överkikaren AB har så stora bedömda övervärden att värdeförändringar på dessa ej bedöms få genomslag på koncernens finansiella rapportering. Enligt K3 bedöms nyttjandetider för fastigheternas olika komponenter utifrån anskaffningsår och förväntad livslängd kombinerat med okulära besiktningar. Personalen i moderbolaget SKL Fastigheter och Service AB utövar därtill löpande tillsyn av fastigheterna varvid förändringar i livslängder ska kunna identifieras och åtgärdas på ett tidigt stadium.

#### *Skatt*

Koncernens skattemässiga underskottsavdrag i Slussgården Högberga AB har ej bedömts kunna nyttjas mot framtida vinster inom rimlig tid p.g.a. koncernbidragsspärrar varför dessa underskottsavdrag ej har aktiverats. Uppskjutna skattefordringar/skatteskulder rörande temporära skillnader på fastigheter har dock balansförts i samtliga fall.

Underskottsavdragen i SKL har av försiktighetsskäl inte aktiverats.

### *Finansiella instrument*

Koncernen värderar sina finansiella placeringar till lägsta värdets princip. Marknadsvärdet av tillgångarna var per bokslutdatum 122 mkr högre än anskaffningsvärdet. Medan koncernens aktieinnehav delvis är exponerat mot valutakursförändringar i dollar och euro är samtliga ränteinnehav denominerade i svenska kronor.

### *Kund- och hyresfordringar*

Koncernens kund- och hyresfordringar redovisas till det belopp som förväntas inflyta. Kreditrisk och motpartsrisken i fordringarna är låg då fordringarna dels är fördelade på många parter och dels då fordringarna avser kunder verksamma inom offentlig sektor.

### *Räntebärande skulder*

Koncernen har en låg belåningsgrad sett till både bokförda värden och verkliga värden. Samtliga räntebärande krediter är placerade till rörlig ränta. Risker för ökade marknadsräntor begränsas av tecknade räntetak med olika löptider under åren 2016-2024.

### **Not 4 Derivat och finansiella instrument**

Koncernen innehar derivatkontrakt i form av räntecap (räntetak) och valutaswap i en ränteplacering. Det verkliga värdet för dessa derivat uppgår till ett totalt belopp om -10 211 (-11 082) tkr.

### *Valutarisk*

Med valutarisk avses risken att verkligt värde eller framtida kassaflöden fluktuerar till följd av ändrade valutakurser. Koncernen bedriver endast verksamhet i Sverige och är därigenom inte exponerad för valutarisk förutom i ringa omfattning. Exponeringen för valutarisk härrör huvudsakligen från utländska aktiefonds innehav i SKL Kapitalförvaltning AB.

### *Ränterisk*

Med ränterisk avses risken att verkligt värde eller framtida kassaflöden fluktuerar till följd av ändrade marknadsräntor. Koncernen är främst exponerad för ränterisk genom sin lånefinansiering och sina räntebärande instrument.

### **Not 5 Bidrag**

#### **Moderföretaget**

|                         | <b>2017</b>    | <b>2016</b>    |
|-------------------------|----------------|----------------|
| Statliga bidrag         | 487 383        | 442 636        |
| Intäkter från landsting | 3 175          | 5 524          |
| Övriga bidrag           | 77 258         | 35 960         |
| <b>Summa</b>            | <b>567 816</b> | <b>484 120</b> |

Statliga bidrag hänförligt till avtal med statliga myndigheter gällande projekt och utvecklingsarbetet där förbundet medverkar aktivt redovisas över resultaträkningen.

Statliga bidrag där förbundet endast agerar som en förmedlare redovisas över balansräkningen. Detta innebär att av de totala statliga bidragen på 1 692 709 tkr (1 671 658 tkr) redovisas endast 487 383 tkr (442 636 tkr) över resultaträkningen. Resterande del bokförs direkt över balansräkningen.

**Not 6 Nettoomsättning per rörelsegren**

| <b>Koncernen</b>                 | <b>2017</b>    | <b>2016</b>    |
|----------------------------------|----------------|----------------|
| Kvalitetssäkringsverksamhet      | 30 003         | 26 693         |
| Utbildningsverksamhet            | 4 423          | 4 539          |
| Biståndsverksamhet               | 57 028         | 39 016         |
| Fastighetsverksamhet             | 49 812         | 68 321         |
| Tidningar/skrifter               | 59 386         | 61 506         |
| Handels- och förlagsverksamhet   | 33 608         | 28 417         |
| Upphandlingsverksamhet           | 124 524        | 109 812        |
| Konferensverksamhet              | 80 222         | 79 071         |
| Konsultverksamhet                | 182 207        | 185 474        |
| <b>Summa</b>                     | <b>621 213</b> | <b>602 849</b> |
| <b>Moderföretaget</b>            |                |                |
| Konferensverksamhet              | 67 144         | 67 474         |
| Konsultverksamhet                | 94 802         | 92 941         |
| Skrifter, kommissionsförsäljning | 1 161          | 1 616          |
|                                  | <b>163 107</b> | <b>162 031</b> |

**Not 7 Övriga rörelseintäkter**

Av övriga rörelseintäkter är 187 mkr hänförliga till försäljningen av fastigheten Lammet:

|                                | <b>2017</b>    |
|--------------------------------|----------------|
| Försäljningspris               | 336 410        |
| Bokfört värde                  | -149 619       |
| <b>Koncernmässigt resultat</b> | <b>186 791</b> |

Slutlig likvid betalad av köparna uppgick till 487,7 mkr, där skillnaden mot försäljningspriset utgörs av den skuld som Slussgården Lammet AB hade till moderbolaget SKL Fastigheter och Service AB vid tidpunkten för försäljningen.

**Not 8 Inköp och försäljning mellan koncernföretag**

Av moderföretagets totala inköp och försäljning mätt i kronor avser 16 % (16%) av inköpen och 44% (5%) av försäljningen andra företag inom hela den företagsgrupp som moderföretaget tillhör.

**Not 9 Arvode och kostnadsersättning till revisorer**

| <b>Koncernen</b>                            | <b>2017</b>  | <b>2016</b>  |
|---|--------------|--------------|
| <i>Ernst &amp; Young AB</i>                 |              |              |
| Revisionsuppdrag                            | 1 586        | 893          |
| Revisionsverksamhet utöver revisionsuppdrag | 1 913        | 289          |
| Skatterådgivning                            | 74           | 0            |
| Övriga tjänster                             | 204          | 0            |
| <b>Summa</b>                                | <b>3 776</b> | <b>1 182</b> |

*Deloitte AB*

|   |          |            |
|---|----------|------------|
| Revisionsuppdrag                            | 0        | 352        |
| Revisionsverksamhet utöver revisionsuppdrag | 0        | 292        |
| Övriga tjänster                             | 0        | 309        |
| <b>Summa</b>                                | <b>0</b> | <b>953</b> |

**Moderföretaget**

|   | <b>2017</b>  | <b>2016</b> |
|---|--------------|-------------|
| <i>Ernst &amp; Young AB</i>                 |              |             |
| Revisionsuppdrag                            | 250          | 255         |
| Revisionsverksamhet utöver revisionsuppdrag | 1 388        | 0           |
| Skatterådgivning                            | 74           | 0           |
| Övriga tjänster                             | 9            | 0           |
| <b>Summa</b>                                | <b>1 721</b> | <b>255</b>  |

*Deloitte AB*

|                  |          |            |
|------------------|----------|------------|
| Revisionsuppdrag | 0        | 108        |
| <b>Summa</b>     | <b>0</b> | <b>108</b> |

**Not 10 Leasing****Koncernen som leasetagare**

| Förfallotidpunkt för framtida leasingavgifter:           | <b>2017</b> | <b>2016</b> |
|--|-------------|-------------|
| Inom ett år  | 12 809      | 15 031      |
| Senare än ett år men inom fem år                         | 34 576      | 49 772      |
| Senare än fem år   | 30 074      | 39 610      |
| Betalda leasingavgifter i koncernen under innevarande år | 14 249      | 13 920      |

**Koncernen som leasegivare**

|  | <b>2017</b> | <b>2016</b> |
|--|-------------|-------------|
| Förfallotidpunkt inom ett år                             | 104 043     | 100 675     |
| Senare än ett år men inom fem år                         | 201 786     | 179 346     |
| Senare än fem år   | 5 891       | 17 367      |
| Betalda leasingavgifter i koncernen under innevarande år | 100 573     | 109 654     |

**Not 11 Anställda och personalkostnader**

| <b>Medelantalet anställda</b> | <b>Koncernen</b> |             | <b>Moderföretaget</b> |             |
|-------------------------------|------------------|-------------|-----------------------|-------------|
|                               | <b>2017</b>      | <b>2016</b> | <b>2017</b>           | <b>2016</b> |
| Kvinnor                       | 457              | 426         | 298                   | 292         |
| Män                           | 233              | 205         | 150                   | 137         |
| <b>Totalt</b>                 | <b>690</b>       | <b>631</b>  | <b>448</b>            | <b>429</b>  |

| <b>Fördelning ledande befattningshavare<br/>per balansdagen</b> | <b>Koncernen</b>  |                   | <b>Moderföretaget</b> |                   |
|---|-------------------|-------------------|-----------------------|-------------------|
|   | <b>2017-12-31</b> | <b>2016-12-31</b> | <b>2017-12-31</b>     | <b>2016-12-31</b> |
| <b>styrelseledamöter</b>  |                   |                   |                       |                   |
| kvinnor   | 36                | 35                | 13                    | 14                |
| män   | 27                | 28                | 8                     | 7                 |
| <b>andra pers i ledningen inkl VD</b>                           |                   |                   |                       |                   |
| kvinnor   | 22                | 18                | 6                     | 5                 |
| män   | 16                | 13                | 4                     | 4                 |
| <b>Totalt</b>   | <b>101</b>        | <b>94</b>         | <b>31</b>             | <b>30</b>         |

| <b>Löner, andra ersättningar och<br/>sociala kostnader</b> | <b>2017</b>               |                        | <b>2016</b>               |                        |
|--|---------------------------|------------------------|---------------------------|------------------------|
|  | Löner och<br>ersättningar | Sociala<br>kostnader*  | Löner och<br>ersättningar | Sociala<br>kostnader*  |
| Moderföretaget   | 268 272                   | 120 975                | 256 871                   | 114 199                |
| <i>(varav pensionskostnader)</i>                           |                           | <i>(29 750)</i>        |                           | <i>(27 234)</i>        |
| Dotterföretag  | 125 118                   | 55 106                 | 104 802                   | 48 269                 |
| <i>(varav pensionskostnader)</i>                           |                           | <i>(15 422)</i>        |                           | <i>(14 260)</i>        |
| <b>Koncernen totalt</b>                                    | <b>393 390</b>            | <b>176 081</b>         | <b>361 673</b>            | <b>162 468</b>         |
| <b><i>(varav pensionskostnader)</i></b>                    |                           | <b><i>(45 172)</i></b> |                           | <b><i>(41 494)</i></b> |

\* Pensionskostnaderna i moderföretaget redovisas netto efter erhållen gottgörelse från SKL Pensionsstiftelse med 36 (36) mkr.

Av moderföretagets pensionskostnader avser 715 (1 195) tkr gruppen styrelse och VD. Moderföretagets utestående pensionsförpliktelser till dessa uppgår till 1 769 (3 330) tkr.

Av koncernens pensionskostnader avser 3 420 (5 334) tkr gruppen styrelse och VD. Koncernens utestående pensionsförpliktelser till dessa uppgår till 1769 (3 330) tkr. Utestående pensionsförpliktelser till tidigare VD i SKL Företag AB uppgår till 9 162 tkr.

#### **Löner och andra ersättningar fördelade mellan styrelseledamöter m.fl. och övriga anställda**

|                             | <b>2017</b>        |                     | <b>2016</b>        |                     |
|-----------------------------|--------------------|---------------------|--------------------|---------------------|
|                             | Styrelse<br>och VD | Övriga<br>anställda | Styrelse<br>och VD | Övriga<br>anställda |
| Moderföretaget              | 9 021              | 259 251             | 9 152              | 247 719             |
| Dotterföretag               | 8 650              | 116 468             | 9 884              | 94 918              |
| <b>Koncernen totalt</b>     | <b>17 671</b>      | <b>375 719</b>      | <b>19 036</b>      | <b>342 637</b>      |
| <i>(varav tantiem o.d.)</i> |                    | <i>(-)</i>          |                    | <i>(-)</i>          |

#### **Avgångsvederlag**

Inom koncernen har avtal träffats med VD i respektive dotterbolag, varigenom VD har rätt till avgångsvederlag på 12-24 månader.

**Not 12 Resultat från andelar i koncernföretag**

| <b>Moderföretaget</b>      | <b>2017</b>   | <b>2016</b>   |
|----------------------------|---------------|---------------|
| Utdelning från SKL Företag | 15 015        | 15 015        |
| <b>Summa</b>               | <b>15 015</b> | <b>15 015</b> |

**Not 13 Resultat från andelar i intresseföretag**

| <b>Koncernen</b>                           | <b>2017</b>   | <b>2016</b>   |
|--|---------------|---------------|
| Resultatandel i SOS Alarm Sverige AB (50%) | 36 726        | 22 370        |
| Resultatandel i KPA AB (40%)               | 1 915         | 7 399         |
| Resultatandel i Inera AB (58%)             | -868          | 0             |
| <b>Summa</b>                               | <b>37 773</b> | <b>29 769</b> |

**Not 14 Resultat från övriga värdepapper**

| <b>Koncernen</b>                                    | <b>2017</b>   | <b>2016</b>   |
|---|---------------|---------------|
| Realisationsresultat vid försäljning av värdepapper | 28 994        | 87 670        |
| Utdelningar   | 0             | 1 076         |
| Nedskrivningar                                      | -1 794        | -981          |
| Övriga finansiella intäkter                         | 5 835         | 4 424         |
| <b>Summa</b>  | <b>33 036</b> | <b>92 190</b> |

| <b>Moderföretaget</b>                               | <b>2017</b> | <b>2016</b>  |
|---|-------------|--------------|
| Realisationsresultat vid försäljning av värdepapper | 0           | 7 668        |
| Utdelningar   | 0           | 1 076        |
| Nedskrivningar                                      | -1 794      | -981         |
| Övriga finansiella intäkter                         | 2 269       | 809          |
| <b>Summa</b>  | <b>475</b>  | <b>8 572</b> |

**Not 15 Övriga ränteintäkter och liknande resultatposter**

| <b>Koncernen</b> | <b>2017</b>  | <b>2016</b>  |
|------------------|--------------|--------------|
| Ränteintäkter    | 2 290        | 3 169        |
| <b>Summa</b>     | <b>2 290</b> | <b>3 169</b> |

| <b>Moderföretaget</b>        | <b>2017</b> | <b>2016</b> |
|------------------------------|-------------|-------------|
| Ränteintäkter koncernföretag | 0           | 0           |
| Ränteintäkter övriga         | 9           | 109         |
| <b>Summa</b>                 | <b>9</b>    | <b>109</b>  |

**Not 16 Räntekostnader och liknande resultatposter**

| <b>Koncernen</b>             | <b>2017</b>    | <b>2016</b>   |
|------------------------------|----------------|---------------|
| Räntekostnader               | -5 555         | -3 887        |
| Räntekostnader räntederivat  | -5 224         | 0             |
| Övriga finansiella kostnader | -228           | -1 058        |
| <b>Summa</b>                 | <b>-11 007</b> | <b>-4 945</b> |

| <b>Moderföretaget</b> | <b>2017</b> | <b>2016</b> |
|-----------------------|-------------|-------------|
| Räntekostnader övriga | -34         | -674        |
| <b>Summa</b>          | <b>-34</b>  | <b>-674</b> |

**Not 17 Skatt på årets resultat****Koncernen**

|                                   | <b>2017</b>    | <b>2016</b>    |
|-----------------------------------|----------------|----------------|
| Aktuell skatt                     | -28 902        | -42 228        |
| Skatt hänförligt till tidigare år | 367            | -154           |
| Uppskjuten skatt                  | -1 486         | -4 645         |
| <b>Skatt på årets resultat</b>    | <b>-30 021</b> | <b>-47 027</b> |

**Avstämning årets skattekostnad**

|   | <b>2017</b>    | <b>2016</b>    |
|---|----------------|----------------|
| Redovisat resultat före skatt                                       | 331 823        | 216 420        |
| Skatt beräknad enligt svensk skattesats (22%)                       | -73 001        | -47 612        |
| Skatteeffekt avseende:  |                |                |
| Resultatandelar enligt kapitalandelsmetoden                         | 7 430          | 6 549          |
| Avskrivning av koncernmässiga övervärden                            | -1 672         | -1 173         |
| Ej skattepliktiga intäkter  | 40 525         | 350            |
| Övriga ej avdragsgilla kostnader                                    | -4 953         | -2 209         |
| Skatt på schablonintäkter   | -1 102         | -1 118         |
| <i>Avdrag kopplat till det utvidgade reparationsbegreppet (URB)</i> | 1 504          | 0              |
| lanspråktagande av underskottsavdrag                                | -727           | 310            |
| <b>Summa</b>  | <b>-31 996</b> | <b>-44 902</b> |

|  |                |                |
|--|----------------|----------------|
| Justeringar som redovisats innevarande år avseende tidigare års aktuella skatt | 1 975          | -2 125         |
| <b>Årets redovisade skattekostnad</b>  | <b>-30 021</b> | <b>-47 027</b> |

|                            |             |              |
|----------------------------|-------------|--------------|
| <b>Effektiv skattesats</b> | <b>9,0%</b> | <b>21,7%</b> |
|----------------------------|-------------|--------------|

**Moderföretaget****Avstämning årets skattekostnad**

|   | <b>2017</b> | <b>2016</b> |
|---|-------------|-------------|
| Redovisat resultat före skatt                 | 1 377       | 4 422       |
| Skatt beräknad enligt svensk skattesats (22%) | -303        | -973        |
| Skatteeffekt avseende:                        |             |             |
| Ej skattepliktiga intäkter                    | 3 305       | 3 322       |
| Övriga ej avdragsgilla kostnader              | -2 279      | -1 574      |
| lanspråktagande av underskottsavdrag          | -724        | -775        |
| <b>Summa</b>                                  | <b>0</b>    | <b>0</b>    |

|                            |             |             |
|----------------------------|-------------|-------------|
| <b>Effektiv skattesats</b> | <b>0,0%</b> | <b>0,0%</b> |
|----------------------------|-------------|-------------|

**Not 18 Programvaror****Koncernen**

|  | 2017-12-31    | 2016-12-31    |
|--|---------------|---------------|
| <i>Ackumulerade anskaffningsvärden</i> |               |               |
| Vid årets början                       | 17 746        | 16 310        |
| Nyanskaffningar                        | 5 003         | 1 534         |
| Avyttringar och utrangeringar          | -3 901        | -98           |
| <b>Summa</b>                           | <b>18 848</b> | <b>17 746</b> |

*Ackumulerade avskrivningar enligt plan*

|                               |                |                |
|-------------------------------|----------------|----------------|
| Vid årets början              | -13 455        | -11 777        |
| Avyttringar och utrangeringar | 3 901          | 51             |
| Årets avskrivning enligt plan | -1 541         | -1 729         |
| <b>Summa</b>                  | <b>-11 095</b> | <b>-13 455</b> |

**Planenligt restvärde vid årets slut****7 753      4 291****Not 19 Varumärken****Koncernen**

|  | 2017-12-31   | 2016-12-31 |
|--|--------------|------------|
| <i>Ackumulerade anskaffningsvärden</i> |              |            |
| Vid årets början                       | 0            | 0          |
| Nyanskaffningar                        | 3 846        | 0          |
| <b>Summa</b>                           | <b>3 846</b> | <b>0</b>   |

*Ackumulerade avskrivningar enligt plan*

|                               |            |          |
|-------------------------------|------------|----------|
| Vid årets början              | 0          | 0        |
| Årets avskrivning enligt plan | -32        | 0        |
| <b>Summa</b>                  | <b>-32</b> | <b>0</b> |

**Planenligt restvärde vid årets slut****3 814      0****Not 20 Goodwill****Koncernen**

|  | 2017-12-31   | 2016-12-31    |
|--|--------------|---------------|
| <i>Ackumulerade anskaffningsvärden</i> |              |               |
| Vid årets början                       | 10 892       | 10 892        |
| Utrangeringar                          | -1 853       | -             |
| <b>Summa</b>                           | <b>9 039</b> | <b>10 892</b> |

*Ackumulerade avskrivningar enligt plan*

|                               |               |               |
|-------------------------------|---------------|---------------|
| Vid årets början              | -8 053        | -7 249        |
| Utrangeringar                 | 1 853         | -             |
| Årets avskrivning enligt plan | -804          | -804          |
| <b>Summa</b>                  | <b>-7 004</b> | <b>-8 053</b> |

**Planenligt restvärde vid årets slut****2 035      2 839**



**Not 21 Byggnader och mark****Koncernen***Ackumulerade anskaffningsvärden*

|   | 2017-12-31       | 2016-12-31       |
|---|------------------|------------------|
| Vid årets början                                  | 1 534 281        | 895 876          |
| Korrigerig  | -                | 64 962           |
| Nyanskaffningar                                   | 7 355            | 568 157          |
| Omklassificeringar (från pågående nyanläggningar) | 21 299           | 5 286            |
| Avyttringar och utrangeringar                     | -325 324         | 0                |
| <b>Summa</b>                                      | <b>1 237 611</b> | <b>1 534 281</b> |

*Ackumulerade avskrivningar enligt plan*

|                               |                 |                 |
|-------------------------------|-----------------|-----------------|
| Vid årets början              | -305 164        | -195 677        |
| Korrigerig                    | -               | -64 962         |
| Avyttringar och utrangeringar | 27 617          | 0               |
| Årets avskrivning enligt plan | -46 637         | -44 525         |
| <b>Summa</b>                  | <b>-324 184</b> | <b>-305 164</b> |

*Ackumulerade uppskrivningar*

|                               |               |               |
|-------------------------------|---------------|---------------|
| Vid årets början              | 37 933        | 39 085        |
| Årets avskrivning enligt plan | -1 152        | -1 152        |
| <b>Summa</b>                  | <b>36 781</b> | <b>37 933</b> |

**Planenligt restvärde vid årets slut**

|                |                  |
|----------------|------------------|
| <b>950 208</b> | <b>1 267 050</b> |
|----------------|------------------|

**Marknadsvärden fastigheter**

Verkligt värde för koncernens förvaltningsfastigheter har fastställts genom extern värdering av Forum Fastighetsekonomi AB som i förhållande till bolagen är ett oberoende värderingsinstitut.

Värderingen har skett enligt kassaflödesmetoden. En kassaflödeskalkyl upprättas för att kunna beräkna värdet av de framtida nyttor en fastighet genererar. Kalkylen är uppbyggd utifrån en nusummeberäkning av driftnetton under en begränsad kalkylperiod samt en nuvärdeberäkning av ett restvärde vid kalkylperiodens slut.

Koncernens marknadsvärden fördelar sig enligt följande:

|                               | 2017-12-31       | 2016-12-31       |
|-------------------------------|------------------|------------------|
| Slussgården Jupiter AB        | 644 000          | 596 000          |
| Slussgården Överkikaren AB    | 918 000          | 830 000          |
| Slussgården Saturnus AB       | 789 000          | 621 000          |
| Slussgården Högberga AB       | 71 000           | 67 000           |
| Slussgården Lammet AB         | -                | 399 000          |
| Slussgården Hantverkshuset AB | 368 000          | 329 000          |
| Slussgården Sandbacken AB     | 240 000          | 234 000          |
| <b>Marknadsvärden totalt</b>  | <b>3 030 000</b> | <b>3 076 000</b> |
| Bokfört värde                 | 950 208          | 1 267 050        |
| <b>Bedömt övervärde</b>       | <b>2 079 792</b> | <b>1 808 950</b> |

|  |                   |                   |
|--|-------------------|-------------------|
| <b>Not 22 Förbättringsutgifter på annans fastighet</b> |                   |                   |
| <b>Moderföretaget</b>                                  | <b>2017-12-31</b> | <b>2016-12-31</b> |
| <i>Ackumulerade anskaffningsvärden</i>                 |                   |                   |
| Vid årets början                                       | 0                 | 0                 |
| Nyanskaffningar  | 3 428             | 0                 |
| <b>Summa</b>   | <b>3 428</b>      | <b>0</b>          |
| <br>   |                   |                   |
| <b>Not 23 Inventarier och installationer</b>           |                   |                   |
| <b>Koncernen</b>                                       | <b>2017-12-31</b> | <b>2016-12-31</b> |
| <i>Ackumulerade anskaffningsvärden</i>                 |                   |                   |
| Vid årets början                                       | 57 417            | 48 355            |
| Korrigerig   | 210               | 791               |
| Nyanskaffningar  | 44 071            | 8 436             |
| Avyttringar och utrangeringar                          | -5 795            | -165              |
| <b>Summa</b>   | <b>95 903</b>     | <b>57 417</b>     |
| <br>   |                   |                   |
| <i>Ackumulerade avskrivningar enligt plan</i>          |                   |                   |
| Vid årets början                                       | -39 240           | -31 800           |
| Korrigerig   | -                 | -791              |
| Avyttringar och utrangeringar                          | 5 491             | 160               |
| Årets avskrivning enligt plan                          | -8 323            | -6 809            |
| <b>Summa</b>   | <b>-42 072</b>    | <b>-39 240</b>    |
| <br>   |                   |                   |
| <b>Planenligt restvärde vid årets slut</b>             | <b>53 831</b>     | <b>18 177</b>     |
| <br>   |                   |                   |
| <b>Moderföretaget</b>                                  | <b>2017-12-31</b> | <b>2016-12-31</b> |
| <i>Ackumulerade anskaffningsvärden</i>                 |                   |                   |
| Vid årets början                                       | 7 844             | 7 882             |
| Avyttringar och utrangeringar                          | -937              | -1 677            |
| Nyanskaffningar  | 552               | 1 639             |
| <b>Summa</b>   | <b>7 459</b>      | <b>7 844</b>      |
| <br>   |                   |                   |
| <i>Ackumulerade avskrivningar enligt plan</i>          |                   |                   |
| Vid årets början                                       | -4 121            | -4 466            |
| Avyttringar och utrangeringar                          | 937               | 1 677             |
| Årets avskrivningar enligt plan                        | -1 255            | -1 332            |
| <b>Summa</b>   | <b>-4 439</b>     | <b>-4 121</b>     |
| <br>   |                   |                   |
| <b>Planenligt restvärde vid årets slut</b>             | <b>3 020</b>      | <b>3 723</b>      |
| <br>   |                   |                   |
| <b>Not 24 Pågående nyanläggningar</b>                  |                   |                   |
| <b>Koncernen</b>                                       | <b>2017-12-31</b> | <b>2016-12-31</b> |
| <i>Ackumulerade anskaffningsvärden</i>                 |                   |                   |
| Vid årets början                                       | 16 993            | 3 766             |
| Nyanskaffningar  | 128 206           | 18 513            |
| Omklassificeringar (till byggnader och mark)           | -21 299           | -5 286            |
| <b>Summa</b>   | <b>123 900</b>    | <b>16 993</b>     |

**Not 25 Andelar i koncernföretag****Moderföretaget**

| Dotterföretag                          | Kapital-<br>andel | Rösträtts-<br>andel | Antal<br>andelar | Bokfört<br>värde |
|--|-------------------|---------------------|------------------|------------------|
| SKL Företag AB, 556117-7535            | 100%              | 100%                | 650 000          | 243 249          |
| SKL Kapitalförvaltning AB, 556615-2657 | 100%              | 100%                | 1 000            | 957 444          |
| <b>Summa</b>                           |                   |                     |                  | <b>1 200 693</b> |

**Not 26 Andelar i intresseföretag****Koncernen****2017-12-31 2016-12-31***Akkumulerade anskaffningsvärden*

|                                     |                |                |
|-------------------------------------|----------------|----------------|
| Vid årets början                    | 192 699        | 162 930        |
| Förvärv av intresseföretag          | 25 427         | 0              |
| Årets resultatandel                 | 37 773         | 29 769         |
| Erhållen utdelning                  | -4 000         | 0              |
| <b>Bokfört värde vid årets slut</b> | <b>251 899</b> | <b>192 699</b> |

**Koncernens innehav av andelar i intresseföretag***Intresseföretag, org. nr, säte*

|                                      | Andel | Värde i<br>koncernen |
|--------------------------------------|-------|----------------------|
| KPA AB, 556526-8694, Stockholm       | 40%   | 91 768               |
| SOS Alarm AB, 556159-5819, Stockholm | 50%   | 135 572              |
| Inera AB, 556559-4320, Stockholm     | 58%   | 24 559               |
| <b>Summa</b>                         |       | <b>251 899</b>       |

**Not 27 Andra långfristiga värdepappersinnehav****Koncernen**

|                                      | 2017-12-31<br>Ansk.värde | 2017-12-31<br>Markn.värde | 2016-12-31<br>Ansk.värde | 2016-12-31<br>Markn.värde |
|--------------------------------------|--------------------------|---------------------------|--------------------------|---------------------------|
| Räntebärande instrument              | 1 042 193                | 1 057 379                 | 987 389                  | 997 796                   |
| Strukturerade produkter              | 25 038                   | 27 760                    | 25 038                   | 27 378                    |
| Svenska aktiefonder och certifikat   | 210 998                  | 280 896                   | 171 665                  | 227 255                   |
| Utländska aktiefonder och certifikat | 70 928                   | 104 880                   | 115 412                  | 153 450                   |
| Aktier och andelar samt övrigt       | 61                       | 61                        | 61                       | 61                        |
| <b>Summa</b>                         | <b>1 349 218</b>         | <b>1 470 976</b>          | <b>1 299 565</b>         | <b>1 405 940</b>          |

**Moderföretaget**

|                         | 2017-12-31<br>Ansk.värde | 2017-12-31<br>Markn.värde | 2016-12-31<br>Ansk.värde | 2016-12-31<br>Markn.värde |
|-------------------------|--------------------------|---------------------------|--------------------------|---------------------------|
| Räntebärande instrument | 175 805                  | 177 315                   | 175 330                  | 176 551                   |
| Övrigt                  | 22                       | 22                        | 22                       | 22                        |
| <b>Summa</b>            | <b>175 827</b>           | <b>177 337</b>            | <b>175 352</b>           | <b>176 573</b>            |

**Not 28 Avsättningar för pensioner och liknande förpliktelser****Koncernen****2017-12-31 2016-12-31**

|               |               |               |
|---------------|---------------|---------------|
| Pensionsskuld | 19 193        | 11 616        |
| <b>Summa</b>  | <b>19 193</b> | <b>11 616</b> |

**Moderföretaget**

Förbundets pensionsåtaganden uppgick vid årsskiftet till 1 087 (1 056) mkr. Dessa åtaganden tryggas genom medel avsatta till pensionsstiftelse, vars tillgångar uppgick till 1 351 (1 307) mkr enligt marknadsvärdering.

**Not 29 Uppskjuten skattefordran och uppskjuten skatteskuld****Koncernen****Uppskjuten skattefordran**

|                               | 2017-12-31   | 2016-12-31   |
|-------------------------------|--------------|--------------|
| Outnyttjade underskottsavdrag | 0            | 635          |
| Temporär skillnad pensioner   | 1 609        | 0            |
| Temporär skillnad fastigheter | 0            | 461          |
| <b>Summa</b>                  | <b>1 609</b> | <b>1 096</b> |

**Uppskjuten skatteskuld**

|                               |               |               |
|-------------------------------|---------------|---------------|
| Temporär skillnad fastigheter | 10 183        | 14 620        |
| Obeskattade reserver          | 33 995        | 27 524        |
| <b>Summa</b>                  | <b>44 178</b> | <b>42 144</b> |

**Moderföretaget**

På resultatet i moderföretaget utgår ingen skatt till följd av tidigare skattemässiga underskott. Dessa underskott har inte tagits upp som tillgång i balansräkningen.

**Not 30 Långfristiga skulder****Koncernen**

|                             | 2017-12-31     | 2016-12-31     |
|-----------------------------|----------------|----------------|
| Skulder till kreditinstitut | 440 090        | 661 335        |
| Deposition från hyresgäster | 1 019          | 833            |
| <b>Summa</b>                | <b>441 109</b> | <b>662 168</b> |

|                                  |                |                |
|----------------------------------|----------------|----------------|
| Senare än ett år men inom fem år | 441 109        | 662 168        |
| Efter fem år                     | 0              | 0              |
| <b>Summa</b>                     | <b>441 109</b> | <b>662 168</b> |

Kortfristiga skulder till kreditinstitut, som förfaller inom ett år, uppgår till 207 515 (395 535) tkr

**Not 31 Upplupna kostnader och förutbetalda intäkter****Koncernen**

|   | 2017-12-31     | 2016-12-31     |
|---|----------------|----------------|
| Upplupna personalkostnader                          | 46 545         | 43 651         |
| Förutbetalda hyror                                  | 15 045         | 0              |
| Förutbetalda projektmedel                           | 346 541        | 301 568        |
| Övriga upplupna kostnader och förutbetalda intäkter | 68 109         | 80 647         |
| <b>Summa</b>  | <b>476 241</b> | <b>425 866</b> |

**Moderföretaget**

|   |                |                |
|---|----------------|----------------|
| Upplupna personalkostnader                          | 29 318         | 27 701         |
| Förutbetalda projektmedel                           | 346 541        | 301 568        |
| Övriga upplupna kostnader och förutbetalda intäkter | 25 537         | 35 966         |
| <b>Summa</b>  | <b>401 396</b> | <b>365 235</b> |

**Not 32 Ställda säkerheter****Koncernen**

|  | 2017-12-31     | 2016-12-31     |
|--|----------------|----------------|
| <b>Säkerheter ställda för egna skulder till kreditinstitut</b> |                |                |
| Uttagna pantbrev   | 337 000        | 492 000        |
| <b>Summa</b>   | <b>337 000</b> | <b>492 000</b> |

Samtliga uttagna pantbrev finns i eget förvar.

**Not 33 Eventualförpliktelser****Koncernen**

|   | 2017-12-31    | 2016-12-31   |
|---|---------------|--------------|
| Förlusttäckningsgaranti för intresseföretag | 35 000        | -            |
| Övriga borgensförbindelser                  | 4 000         | 4 000        |
| <b>Summa</b>                                | <b>39 000</b> | <b>4 000</b> |

**Moderföretaget**

|  |                |                  |
|--|----------------|------------------|
| Borgensförbindelser till förmån för koncernföretag | 647 605        | 1 056 870        |
| Övriga borgensförbindelser                         | 4 000          | 4 000            |
| <b>Summa</b>                                       | <b>651 605</b> | <b>1 060 870</b> |

Koncernmodern Sveriges Kommuner och Landsting har gått i borgen gentemot SE-banken avseende koncernbolagens utestående krediter och räntederivat.

**Not 34 Justeringar för poster som inte ingår i kassaflödet****Koncernen**

|   | 2017            | 2016          |
|---|-----------------|---------------|
| Av- och nedskrivningar av anläggningstillgångar | 58 489          | 55 019        |
| Realisationsvinst vid avyttring av fastighet    | -186 791        | -             |
| Förändring av avsättningar                      | 7 577           | 2 902         |
| Resultatandel i intresseföretag                 | -37 773         | -29 769       |
| Övriga poster                                   | 198             | -             |
| <b>Summa</b>                                    | <b>-158 300</b> | <b>28 152</b> |

**Moderföretaget**

|   | 2017         | 2016         |
|---|--------------|--------------|
| Av- och nedskrivningar av anläggningstillgångar | 2 112        | 1 332        |
| Förändring av avsättningar                      | 605          | 1 477        |
| <b>Summa</b>                                    | <b>2 717</b> | <b>2 809</b> |

**Not 35 Betald inkomstskatt****Koncernen**

|                                      | 2017           | 2016           |
|--------------------------------------|----------------|----------------|
| Aktuell skatt enligt resultaträkning | -28 535        | -42 382        |
| Förändring av skattefordran/-skuld   | -13 002        | 2 817          |
| <b>Summa</b>                         | <b>-41 537</b> | <b>-39 565</b> |

**Not 36 Väsentliga händelser efter balansdagens slut**

Inga händelser av väsentlig betydelse för moderföretaget eller koncernen som helhet har inträffat efter räkenskapsårets utgång

**Not 37 Disposition av vinst eller förlust****Förslag till resultatdisposition**

Styrelsen föreslår att till förfogande stående medel

|                        |                    |
|------------------------|--------------------|
| Balanserade vinstmedel | 914 626 580        |
| Årets resultat         | 1 377 952          |
| <b>Summa</b>           | <b>916 004 532</b> |

disponeras så att

|                       |                    |
|-----------------------|--------------------|
| i ny räkning överförs | 916 004 532        |
| <b>Summa</b>          | <b>916 004 532</b> |

Stockholm den 16 mars 2018

Lena Micko  
*Ordförande*

Anders Henriksson  
*1:e vice ordförande*

Anders Knape  
*2:e vice ordförande*

Emil Broberg  
*3:e vice ordförande*

Karin Thomasson  
*4:e vice ordförande*

Boel Godner

Peter Roslund

Katrin Stjernfeldt Jammeh

Johan Nyhus

Jan Valeskog

Birgitta Losman

Anna Hövenmark

Elisabeth Unell

Suzanne Frank

Anders Ågren

Iréne Svenonius

Carola Gunnarsson

Eva Nypelius

Helene Odenjung

Monica Selin

Michael Rosenberg

Vesna Jovic  
*Verkställande direktör*

Vår revisionsberättelse avseende denna årsredovisning och koncernredovisning  
har avgivits den 2018

Kenneth Strömberg

Jeppe Johnsson

Leif Sandberg

Ernst & Young AB

Mikael Sjölander  
*Auktoriserad revisor*

# Revisionsberättelse

Till Kongressen i Sveriges Kommuner och Landsting 222000-0315

## Rapport om årsredovisningen och koncernredovisningen

### *Uttalanden*

Vi har utfört en revision av årsredovisningen och koncernredovisningen för Sveriges Kommuner och Landsting år 2017.

Enligt vår uppfattning har årsredovisningen och koncernredovisningen upprättats i enlighet med årsredovisningslagen och ger en i alla väsentliga avseenden rättvisande bild av moderföreningens och koncernens finansiella ställning per den 31 december 2017 och av dess finansiella resultat och kassaflöde för året enligt årsredovisningslagen. Förvaltningsberättelsen är förenlig med årsredovisningens och koncernredovisningens övriga delar.

Vi tillstyrker därför att Kongressen fastställer resultaträkningen och balansräkningen för moderföreningen och koncernen.

### *Grund för uttalanden*

Vi har utfört revisionen enligt god revisionssed i Sverige. Revisorernas ansvar enligt denna sed beskrivs närmare i avsnitten *De auktoriserade revisorernas ansvar* samt *Den förtroendevalde revisorns ansvar*.

Vi är oberoende i förhållande till föreningen enligt god revisorssed i Sverige. Vi som auktoriserade revisorer har fullgjort vårt yrkesetiska ansvar enligt dessa krav.

Vi anser att de revisionsbevis vi har inhämtat är tillräckliga och ändamålsenliga som grund för våra uttalanden.

### *Annan information än årsredovisningen och koncernredovisningen*

Detta dokument innehåller även annan information än årsredovisningen och koncernredovisningen och återfinns på sidorna 3-27 respektive 68-80. Det är styrelsen och den verkställande direktören som har ansvaret för den andra informationen.

Vårt uttalande avseende årsredovisningen och koncernredovisningen omfattar inte denna information och vi gör inget uttalande med bestyrkande avseende denna andra information.

I samband med vår revision av årsredovisningen och koncernredovisningen är det vårt ansvar att läsa den information som identifieras ovan och överväga om informationen i väsentlig utsträckning är oförenlig med årsredovisningen och koncernredovisningen. Vid denna genomgång beaktar vi även den kunskap vi i övrigt inhämtat under revisionen samt bedömer om informationen i övrigt verkar innehålla väsentliga felaktigheter.

Om vi, baserat på det arbete som har utförts avseende denna information, drar slutsatsen att den andra informationen innehåller en väsentlig felaktighet, är vi skyldiga att rapportera detta. Vi har inget att rapportera i det avseendet.

#### *Styrelsens ansvar*

Det är styrelsen som har ansvaret för att årsredovisningen och koncernredovisningen upprättas och att de ger en rättvisande bild enligt årsredovisningslagen. Styrelsen ansvarar även för den interna kontroll som de bedömer är nödvändig för att upprätta en årsredovisning och koncernredovisning som inte innehåller några väsentliga felaktigheter, vare sig dessa beror på oegentligheter eller på fel.

Vid upprättandet av årsredovisningen och koncernredovisningen ansvarar styrelsen för bedömningen av föreningens förmåga att fortsätta verksamheten. De upplyser, när så är tillämpligt, om förhållanden som kan påverka förmågan att fortsätta verksamheten och att använda antagandet om fortsatt drift. Antagandet om fortsatt drift tillämpas dock inte om styrelsen avser att likvidera föreningen, upphöra med verksamheten eller inte har något realistiskt alternativ till att göra något av detta.

#### *De auktoriserade revisorernas ansvar*

Vi har att utföra revisionen enligt International Standards on Auditing (ISA) och god revisionssed i Sverige.

Vårt mål är att uppnå en rimlig grad av säkerhet om att årsredovisningen och koncernredovisningen som helhet inte innehåller några väsentliga felaktigheter, vare sig dessa beror på oegentligheter eller på fel. Rimlig säkerhet är en hög grad av säkerhet, men är ingen garanti för att en revision som utförs enligt ISA och god revisionssed i Sverige alltid kommer att upptäcka en väsentlig felaktighet om en sådan finns. Felaktigheter kan uppstå på grund av oegentligheter eller fel och anses vara väsentliga om de enskilt eller tillsammans rimligen kan förväntas påverka de ekonomiska beslut som användare fattar med grund i årsredovisningen och koncernredovisningen.

Som del av en revision enligt ISA använder vi professionellt omdöme och har en professionellt skeptisk inställning under hela revisionen. Dessutom:

- identifierar och bedömer vi riskerna för väsentliga felaktigheter i årsredovisningen och koncernredovisningen, vare sig dessa beror på oegentligheter eller på fel, utformar och utför granskningsåtgärder bland annat utifrån dessa risker och inhämtar revisionsbevis som är tillräckliga och ändamålsenliga för att utgöra en grund för våra uttalanden. Risken för att inte upptäcka en väsentlig felaktighet till följd av oegentligheter är högre än för en väsentlig felaktighet som beror på fel, eftersom oegentligheter kan innefatta agerande i maskopi, förfalskning, avsiktliga utelämnanden, felaktig information eller åsidosättande av intern kontroll.



- skaffar vi oss en förståelse av den del av föreningens interna kontroll som har betydelse för vår revision för att utforma granskningsåtgärder som är lämpliga med hänsyn till omständigheterna, men inte för att uttala oss om effektiviteten i den interna kontrollen.
- utvärderar vi lämpligheten i de redovisningsprinciper som används och rimligheten i styrelsens uppskattningar i redovisningen och tillhörande upplysningar.
- drar vi en slutsats om lämpligheten i att styrelsen använder antagandet om fortsatt drift vid upprättandet av årsredovisningen och koncernredovisningen. Vi drar också en slutsats, med grund i de inhämtade revisionsbevisen, om det finns någon väsentlig osäkerhetsfaktor som avser sådana händelser eller förhållanden som kan leda till betydande tvivel om föreningens förmåga att fortsätta verksamheten. Om vi drar slutsatsen att det finns en väsentlig osäkerhetsfaktor, måste vi i revisionsberättelsen fästa uppmärksamheten på upplysningarna i årsredovisningen om den väsentliga osäkerhetsfaktorn eller, om sådana upplysningar är otillräckliga, modifiera uttalandet om årsredovisningen och koncernredovisningen. Våra slutsatser baseras på de revisionsbevis som inhämtas fram till datumet för revisionsberättelsen. Dock kan framtida händelser eller förhållanden göra att en förening inte längre kan fortsätta verksamheten.
- utvärderar vi den övergripande presentationen, strukturen och innehållet i årsredovisningen och koncernredovisningen, däribland upplysningarna, och om årsredovisningen och koncernredovisningen återger de underliggande transaktionerna och händelserna på ett sätt som ger en rättvisande bild.
- inhämtar vi tillräckliga och ändamålsenliga revisionsbevis avseende den finansiella informationen för enheterna eller affärsaktiviteterna inom koncernen för att göra ett uttalande avseende koncernredovisningen. Vi ansvarar för styrning, övervakning och utförande av koncernrevisionen. Vi är ansvariga för våra uttalanden.

Vi måste informera styrelsen om bland annat revisionens planerade omfattning och inriktning samt tidpunkten för den. Vi måste också informera om betydelsefulla iakttagelser under revisionen, däribland de eventuella betydande brister i den interna kontrollen som vi identifierat.

#### *De förtroendevalda revisorernas ansvar*

Vi har att utföra en revision enligt revisionslagen och därmed enligt god revisionssed i Sverige. Vårt mål är att uppnå en rimlig grad av säkerhet om att årsredovisningen och koncernredovisningen har upprättats i enlighet med årsredovisningslagen och om årsredovisningen och koncernredovisningen ger en rättvisande bild av föreningens och koncernens resultat och ställning.

## **Rapport om andra krav enligt lagar och andra författningar**

### *Uttalande*

Utöver vår revision av årsredovisningen och koncernredovisningen har vi även utfört en revision av styrelsens förvaltning av Sveriges Kommuner och Landsting för år 2017.

Vi tillstyrker att kongressen beviljar styrelsens ledamöter ansvarsfrihet för räkenskapsåret.

### *Grund för uttalande*

Vi har utfört revisionen enligt god revisionsd i Sverige.

Vårt ansvar enligt denna beskrivs närmare i avsnittet Revisorns ansvar. Vi är oberoende i förhållande till föreningen enligt god revisorsd i Sverige. Vi som auktoriserade revisorer har i övrigt fullgjort vårt yrkesetiska ansvar enligt dessa krav.

Vi anser att de revisionsbevis vi har inhämtat är tillräckliga och ändamålsenliga som grund för vårt uttalande.

### *Styrelsens ansvar*

Det är styrelsen som har ansvaret för förvaltningen.

### *Revisorns ansvar*

Vårt mål beträffande revisionen av förvaltningen, och därmed vårt uttalande om ansvarsfrihet, är att inhämta revisionsbevis för att med en rimlig grad av säkerhet kunna bedöma om någon styrelseledamot i något väsentligt avseende företagit någon åtgärd eller gjort sig skyldig till någon försummelse som kan föranleda ersättningsskyldighet mot föreningen.

Rimlig säkerhet är en hög grad av säkerhet, men ingen garanti för att en revision som utförs enligt god revisionsd i Sverige alltid kommer att upptäcka åtgärder eller försummelser som kan föranleda ersättningsskyldighet mot föreningen.

Som en del av en revision enligt god revisionsd i Sverige använder de auktoriserade revisorerna professionellt omdöme och har en professionellt skeptisk inställning under hela revisionen. Granskningen av förvaltningen grundar sig främst på revisionen av räkenskaperna. Vilka tillkommande granskningsåtgärder som utförs baseras på de auktoriserade revisorernas professionella bedömning och övriga valda revisorers bedömning med utgångspunkt i risk och väsentlighet. Det innebär att vi fokuserar granskningen på sådana åtgärder, områden och förhållanden som är väsentliga för verksamheten och där avsteg och överträdelser skulle ha särskild betydelse för föreningens situation. Vi går igenom och prövar fattade beslut, beslutsunderlag, vidtagna åtgärder och andra förhållanden som är relevanta för vårt uttalande om ansvarsfrihet.

Stockholm den 2018

Ernst & Young AB

Mikael Sjölander  
Auktoriserad revisor

Kenneth Strömberg  
Förtroendevald revisor

Jeppe Johnsson  
Förtroendevald revisor

Leif Sandberg  
Förtroendevald revisor

# Politisk organisation

## Styrelsen

### Ordinarie

Lena Micko (S), Linköpings kommun, ordförande  
Anders Henriksson (S), Landstinget i Kalmar län, 1:e vice ordförande  
Anders Knappe (M), Karlstads kommun, 2:e vice ordförande  
Emil Broberg (V), Region Östergötland, 3:e vice ordförande  
Karin Thomasson (MP), Östersunds kommun, 4:e vice ordförande  
Boel Godner (S), Södertälje kommun  
Peter Roslund (S), Piteå kommun  
Katrín Stjernfeldt Jammeh, Malmö stad  
Johan Nyhus (S), Göteborgs stad  
Jan Valeskog, Stockholms stad  
Birgitta Losman (MP), Västra Götalandsregionen  
Anna Hövenmark (V), Jokkmokks kommun  
Elisabeth Unell (M), Västerås stad  
Suzanne Frank (M), Landstinget Kronoberg  
Anders Ågren (M), Umeå kommun  
Irène Svenonius (M), Stockholm läns landsting  
Carola Gunnarsson (C), Sala kommun  
Eva Nypelius (C), Region Gotland  
Helene Odenjung (L), Göteborgs stad  
Michael Rosenberg (SD), Helsingborgs stad

### Ersättare

Henrik Fritzon (S), Region Skåne  
Peter Olofsson (S), Västerbottens läns landsting  
Anna Fransson (S), Region Kronoberg  
Ulf Olsson (S), Borås stad  
Peter Lindroth (S), Karlsborgs kommun  
Helen Eliasson (S), Västra Götalandsregionen  
Bertil Kinnunen (S), Region Uppsala  
Elin Norén (S), Landstinget i Dalarna  
Erika Ullberg (S), Stockholms läns landsting  
Daniel Helldén (MP), Stockholms stad  
Ida Legnemark (V), Borås stad  
Peter Danielsson (M), Helsingborgs stad  
Inger Källgren Sawela (M), Gävle kommun  
Stefan Svensson (M), Partille kommun  
Jonas Ransgård (M), Göteborgs stad  
Marith Hesse (M), Västra Götalandsregionen  
Carl-Johan Sonesson (M), Region Skåne  
Mats Gerdau (M), Nacka kommun

Gustav Hemming (C), Stockholms läns landsting  
Lina Nordquist (L), Region Uppsala  
Jenny Nordahl (SD), Landstinget Dalarna

## Revisorer

### Ordinarie

Kenneth Strömberg (S), Stockholms stad, ordförande  
Jeppe Johnsson (M), Sölvesborgs kommun  
Leif Sandberg (M), Hammarö kommun

### Ersättare

Anna Carin Magnusson (S), Region Jönköpings län  
Lennart Pettersson (C), Region Skåne  
Niklas Wikström (L), Karlstads kommun

## Valnämnden

### Ordinarie

Gunilla Svantorp (S), Årjängs kommun, ordförande  
Caisa Lycken (MP), Uppsala kommun  
Yasmine Carlsson (V), Stockholms stad  
Gunnar Lidell (M), Vänersborgs kommun, vice ordförande  
Göran Gunnarsson (C), Region Östergötland  
Thomas Olofsson (L), Luleå kommun  
Tommy Bernevång Forsberg (KD), Region Jönköpings län  
Patrik Jönsson (SD), Region Skåne

### Ersättare

Meit Fohlin (S), Region Gotland (för Gunilla Svantorp)  
Joakim Larsson (MP), Västra Götalandsregionen (för Caisa Lycken)  
Gunnar Friberger (V), Nacka kommun (för Yasmine Carlsson)  
Roland Gustbee (M), Växjö kommun (för Gunnar Lidell)  
Lena Reyier (C), Region Dalarna (för Göran Gunnarsson)  
Patrik Silverudd (L), Stockholm stad (för Thomas Olofsson)  
Marie Litholm (KD), Haninge kommun (för Tommy Bernevång)  
Maria Liljedahl (SD), Landstinget Västmanland (för Patrik Jönsson)

## Arbetsutskottet

### Ordinarie

Lena Micko (S), Linköpings kommun  
Anders Henriksson (S), Landstinget i Kalmar län  
Karin Thomasson (MP), Östersunds kommun  
Emil Broberg (V), Region Östergötland

Anders Knape (M), Karlstad kommun  
Carola Gunnarsson (C), Sala kommun  
Helene Odenjung (L), Göteborgs stad

#### **Ersättare**

Boel Godner (S), Södertälje kommun  
Peter Roslund (S), Piteå kommun  
Daniel Helldén (MP), Stockholms stad  
Anna Hövenmark (V), Jokkmokks kommun  
Elisabeth Unell (M), Västerås stad  
Eva Nypelius (C), Region Gotland  
Lina Nordquist (L), Region Uppsala

### Förhandlingsdelegationen

#### **Ordinarie**

Ulf Olsson (S), Borås kommun, ordförande  
Joakim Larsson (M), Stockholm stad, vice ordförande  
Karin Engdahl (S), Västra Götalandsregionen  
Mats Johansson (S), Region Östergötland  
Robert M. Johansson (S), Stockholms stad  
Anna Hård af Segerstad (M), Västerås stad  
Catarina Deremar (C), Tierps kommun

#### **Ersättare**

Carina Nilsson (S), Malmö stad  
Ilan De Basso (S), Region Jönköpings län  
Kenneth Östberg (S), Landstinget Västmanland  
Tony Johansson (MP), Västra Götalandsregionen  
Ola Karlsson (M), Region Örebro  
Lars-Ingvar Ljungman (M), Vellinge kommun  
Jens Sundström (L), Region Norrbotten

### Sjukvårdsdelegationen

#### **Ordinarie**

Dag Larsson (S), Stockholms läns landsting, ordförande  
Mats Eriksson (M), Region Halland, vice ordförande  
Ulric Andersson (S), Landstinget i Värmland  
Anna-Lena Hogerud (S), Region Skåne  
Maria Stenberg (S), Region Norrbotten  
Andreas Svahn (S), Region Örebro  
Anders Åkesson (MP), Region Skåne  
Sara Svensson (V), Region Skåne  
Marie Morell (M), Region Östergötland

Patrik Stenvard (M), Region Gävleborg  
Marie Ljungberg Schött (M), Stockholms läns landsting  
Christer Jonsson (C), Landstinget i Kalmar län  
Jonas Andersson (L), Västra Götalandsregionen

#### **Ersättare**

Monica Johansson (S), Landstinget Sörmland  
Håkan Linnarsson (S), Västra Götalandsregionen  
Susanne Nordling (MP), Stockholms läns landsting  
Linda Fleetwood (V), Landstinget i Kalmar län  
Cecilia Andersson (C), Västra Götalandsregionen  
Anna Starbrink (L), Stockholms läns landsting  
Mia Frisk (KD), Region Jönköpings län

### Revisionsdelegationen

#### **Ledamöter**

Cecilia Forss (M), Region Uppsala, ordförande  
Bert Öhlund (S), Landstinget i Västerbottens län  
Elisabeth Löf (S), Region Västmanland  
Carl-Olof Bengtsson (S), Växjö kommun  
Christine Högberg (S), Kramfors kommun  
Monica Broden (MP), Region Östergötland  
Marianne Ericsson (V), Region Jönköping  
Jan Rönn gren (M), Strömsunds kommun  
Krister Stensson (M), Västra Götalandsregionen  
Nils Westling (C), Söderhamns kommun  
Hans Backman (L), Region Gävleborg

### Beredningen för demokratifrågor

#### **Ordinarie**

Paul Lindvall (M), Linköpings kommun, ordförande  
Hanna Thomé (V), Malmö stad, vice ordförande  
Peder Björk (S), Sundsvalls kommun  
Monica Hanson (S), Trollhättans stad  
Urban Granström (S), Nyköpings kommun  
Lilly Bäcklund (S), Lycksele kommun  
Margareta Fransson (MP), region Östergötland  
Lars Alriksson (M), Gällivare kommun  
Christian Sonesson (M), Staffanstorps kommun  
Ann-Charlotte Stenkil (M), Varbergs kommun  
Ulrika Liljeberg (C), Leksands kommun

#### **Ersättare**

Peter Wretlund (S), Oskarshamns kommun  
Marie Ekman (S), Skövde kommun  
Lars Bryntesson (S), Sigtuna kommun  
Annsofie Andersson (S), Östersunds kommun  
Jimmy Baker (M), Botkyrka kommun  
Ingeborg Wiksten (L), Region Västernorrland  
Lars Thunberg (KD), Helsingborgs stad

## Beredningen för internationella frågor

### **Ordinarie**

Ilmar Reepalu (S), Malmö stad, ordförande  
Annika Tännström (M), Västra Götalandsregionen, vice ordförande  
Yoomi Renström (S), Ovanåkers kommun  
Anders Rosén (S), Halmstads kommun  
Johan Rocklind (S), Gnesta kommun  
Alexander Wendt (M), Landstinget Blekinge  
Carina Bengtsson (C), Ljungby kommun

### **Ersättare**

Tord Karlsson (S), Göteborgs stad  
Helena Proos (S), Enköpings kommun  
Filip Reinhard (S), Region Gotland  
Ann-Margarethe Livh (V), Stockholms stad  
Hampus Magnusson (M), Göteborgs stad  
Pär Lövstrand (L), Östersunds kommun  
Erik Slottner (KD), Stockholms stad

## Beredningen för kultur och fritid

### **Ordinarie**

Marie-Louise Rönmark (S), Umeå kommun, ordförande  
Catrin Hulmarker (M), Hjo kommun, vice ordförande  
Alex Bergström (S), Västra Götalandsregionen  
Linda Larsson (S), Karlstads kommun  
Vivianne Macdisi (S), Region Uppsala  
Henrik Blind (MP), Jokkmokks kommun  
Anne-Marie Wallouch (V), Kristinehamns kommun  
Gustav Schyllert (M), Vellinge kommun  
Malin Wengholm (M), Region Jönköpings län  
Henrik Yngvesson (M), Mörbylånga kommun  
Ulrika Axelsson (C), Sjöbo kommun

### **Ersättare**

Niklas Nordström (S), Luleå kommun



Meit Fohlin (S), Region Gotland  
Åsa Kratz (S), Landstinget Sörmland  
Emilia Bjuggren (S), Stockholms stad  
Karolina Wallström (L), Örebro kommun  
Alda Danial (L), Tibro kommun  
Conny Brännberg (KD), Västra Götalandsregionen

## Beredningen för primärvård och äldreomsorg

### **Ordinarie**

Eva Olofsson (V), Västra Götalandsregionen, ordförande  
Maria Rydén (M), Göteborgs stad, vice ordförande  
Kalle Sandström (S), Landstinget Blekinge  
Jan Björklund (S), Helsingborgs stad  
Denise Norström (S), Landstinget Västmanland  
Mirja Räihä (S), Stockholms stad  
Ann-Marie Johansson (S), Region Jämtland Härjedalen  
Jessica Rydell (MP), Landstinget i Kalmar län  
Nicklas Sandström (M), Västerbottens läns landsting  
Malin Höglund (M), Mora kommun  
Martina Mossberg (M), Haninge kommun  
Gunilla Druve-Jansson (C), Västra Götalandsregionen  
Gilbert Tribo (L), Region Skåne

### **Ersättare**

Eva Carlsson (S), Partille kommun  
Marcus Eskdahl (S), Region Jönköpings län  
Agneta Luttröpp (MP), Västerås kommun  
Håkan Jörnehed (V), Stockholms läns landsting  
Dan Ankarholm (NS), Norrbottens läns landsting  
Anna Ågerfalk (L), Region Örebro  
Gudrun Brunegård (KD), Landstinget i Kalmar län

## Beredningen för samhällsbyggnad

### **Ordinarie**

Johan Persson (S), Kalmar kommun, ordförande  
Pär Jönsson (M), Östersunds kommun, vice ordförande  
Talla Alkurdi (S), Stockholm läns landsting  
Anders Almgren (S), Lunds kommun  
Åsa Karlsson Björkmarker (S), Växjö kommun  
Katarina Hansson (S), Kumla kommun  
Mats Gunnarsson (MP), Region Örebro län  
Deniz Butros (V), Norrköpings kommun  
Carina Zachau (M), Örkeljunga kommun

Bo Frank (M), Växjö kommun  
Lennart Kalderén (M), Salems kommun  
Aphram Melki (C), Järfälla kommun  
Louise Eklund (L), Malmö stad

#### **Ersättare**

Bijan Zainali (S), Västra Götalandsregionen  
Jörgen Edsvik (S), Gävle kommun  
Märta Stenevi (MP), Malmö stad  
Evalena Öman (V), Götene kommun  
Caroline Dieker (M), Askersunds kommun  
Karin Jonsson (C), Norrköpings kommun  
Bengt Germundsson (KD), Markaryds kommun

### Beredningen för socialpolitik och individomsorg

#### **Ordinarie**

Marlene Burwick (S), Uppsala kommun, ordförande  
Jörgen Berglund (M), Sundsvalls kommun, vice ordförande  
Per Ribacke (S), Alvesta kommun  
Marina Johansson (S), Göteborgs stad  
Lars Isacson (S), Avesta kommun  
Ilko Corkovic (S), Borgholms kommun  
Åsa Lindhagen (MP), Stockholms stad  
Ulrika Edman (V), Umeå kommun  
Mikaela Waltersson (M), Halmstads kommun  
Ann-Sofie Lifvenhage (M), Gnesta kommun  
Arion Chryssafis (M), Solna stad  
Rasmus Persson (C), Västerås stad  
Helene Åkerlind (L), Gävle kommun

#### **Ersättare**

Anna Johansson (S), Mjölby kommun  
Eva Tjernström (S), Region Gävleborg  
Katerin Mendez (MP) Malmö stad  
Mats Einarsson (V), Botkyrka kommun  
Eva Alriksson (M), Gällivare kommun  
Ingrid Hermansson (C), Karlskrona kommun  
David Lega (KD), Göteborgs stad

### Beredningen för tillväxt och regional utveckling

#### **Ordinarie**

Birgitta Losman (MP), Västra Götalandsregionen, ordförande  
Kristina Jonäng (C), Västra Götalandsregionen, vice ordförande

Patrik Karlsson (S), Göteborgs stad  
Kikki Liljeblad (S), Norrköpings kommun  
Jimmy Jansson (S), Landstinget Sörmland  
Jens Sjöström (S), Stockholms läns landsting  
Robert Uitto (S), Region Jämtland Härjedalen  
Brittis Benzler (V), Region Gotland  
Harald Hjalmarsson (M), Västerviks kommun  
Gunilla Levén (M), Västra Götalandsregionen  
Christian Gustavsson (M), Linköpings kommun  
Kristoffer Tamsons (M), Stockholms läns landsting  
Niklas Frykman (L), Eskilstuna kommun

#### **Ersättare**

Helene Björklund (S), Sölvesborgs kommun  
Lena Malm (S), Göteborgs stad  
Mätta Ivarsson (MP), Region Skåne  
Tania Bengtsson (V), Halmstads kommun  
Kenneth Backgård (NS), Region Norrbotten  
Dag Rogne, (C), Säffle kommun  
Birgitta Södertun (KD), Region Skåne

### **Beredningen för utbildningsfrågor**

#### **Ordinarie**

Kenneth Nilsson (S), Örebro kommun, ordförande  
Cecilia Brinck (M), Stockholms stad, vice ordförande  
Anders Rubin (S), Malmö stad  
Jeanette Qvist (S), Varbergs kommun  
Ebba Östlin (S), Botkyrka kommun  
Jan Bohman (S), Borlänge kommun  
Karin Pleijel (MP), Göteborgs stad  
Jesper Wiklund (V), Sundbyberg stad  
Anders Gäfvert (M), Härnösands kommun  
Lena Celion (M), Region Gotland  
Carina Wutzler (M), Vellinge kommun  
Mari-Louise Wernersson (C), Falkenbergs kommun  
Anna Svalander (L), Borås stad

#### **Ersättare**

Carina Lidman (S), Västerås stad  
Olle Burell (S), Stockholms stad  
Lotta Wedman (MP), Ludvika kommun  
Elisabeth Zachrisson (V), Umeå kommun  
Camilla Brunsberg (M), Karlskrona kommun  
Monica Lundin (L), Borlänge kommun  
Lennart Bondeson (KD), Örebro kommun

## Beredningen för digitalisering

### **Ordinarie**

Mikaela Waltersson (M), Halmstads kommun, ordförande  
Agneta Granström (MP), Region Norrbotten, vice ordförande  
Anders Teljebäck (S), Västerås stad  
Kashayar Farmanbar (S), Nacka kommun  
Ulrika Spårebo (S), Sala kommun  
Lise-Lotte Bensköld Olsson (S), Region Halland  
Magnus Ahlkvist (V), Enköpings kommun  
Magnus Leivik (M), Landstinget i Sörmland  
Rigmor Åström (M), Bodens kommun  
Nina Lagh (M), Region Uppsala  
Majvor Sjölund (C), Piteå kommun

### **Ersättare**

Sara Rudolfsson (S), Olofströms kommun  
Camilla Ymer (S), Uppvidinge kommun  
Joakim Järrebring (S), Alingsås kommun  
Erik Lövgren (S), Region Västernorrland  
Daniel Forslund (L), Stockholms läns landsting  
Mathias Karlsson (L), Oskarshamns kommun  
Camilla Brodin (KD), Täby kommun

## Programberedningen för klimat

Bijan Zainali (S), Västra Götalandsregionen, ordförande  
Gunnar Hedberg (M), Uppsala kommun, vice ordförande  
Kristina Zakrisson (S), Region Norrbotten  
Tomas Eriksson (MP), Stockholms läns landsting  
Emma Berginger (MP), Lunds kommun  
Anna Hövenmark (V), Jokkmokks kommun  
Rikard Warlenius (V), Stockholms stad  
Ingalill Jonsson (M), Nordmalings kommun  
Gustav Hemming (C), Stockholms läns landsting  
Nicke Grahn (L), Dorotea kommun  
Liza-Maria Norlin (KD), Sundsvalls kommun

## Programberedningen för barn och ungas hälsa

Hans Leghammar (MP), Region Halland, ordförande  
Johanna Sjö (M), Stockholms stad, vice ordförande  
Maria Nyman Stjärnskog (S), Skurups kommun  
Elin Norén (S), Region Dalarna  
Shakhlo Altieva (MP), Stockholms läns landsting  
Thomas Lundberg (V), Kramfors kommun

Ida Legnemark (V), Borås stad  
Per Wahlberg (M), Landstinget Västernorrland  
Raymond Pettersson (C), Värnamo kommun  
Anna Ågerfalk (L), Region Örebro län  
Marie Litholm (KD), Haninge kommun

## Programberedningen för styrning av offentligt finansierad verksamhet

Daniel Bernmar (V), Göteborgs stad, ordförande  
Erik Langby (M), Sigtuna kommun, vice ordförande  
Carina Ödebrink (S), Region Jönköping  
Rana Carlstedt (S), Stockholms stad  
Malena Ranch (MP), Region Uppsala  
Karl Palmås (MP), Göteborgs stad  
Torun Boucher (V), Stockholms stad  
Maria Dellham (M), Region Västmanland  
Eva Nypelius (C), Region Gotland  
Lina Nordquist (L), Region Uppsala  
Anders Sellström (KD), Umeå kommun

## Svenska delegationen i Europarådet (CLRAE)

### **Ordinarie**

Yoomi Rehnström (S), Ovanåkers kommun, delegationsordförande  
Anders Knape (M), Karlstads kommun, vice delegationsordförande  
Johan Rocklind (S), Gnesta kommun  
Henrik Fritzon (S), Region Skåne  
Inger Linge (M), Ekerö kommun  
Thomas Andersson (C), Region Jämtland Härjedalen

### **Ersättare**

Björn Jansson (S), Region Gotland  
Inger Schörling (MP), Gävle kommun  
Henrik Hammar (M), Örkelljunga kommun  
Amelie Tarschys Ingre (L), Lidingö stad  
Ella Bohlin (KD), Stockholms läns landsting  
Cecilia Dalman Eek (S), Göteborg stad

## Svenska delegationen i Regionkommittén, 2015-2020

### **Ordinarie**

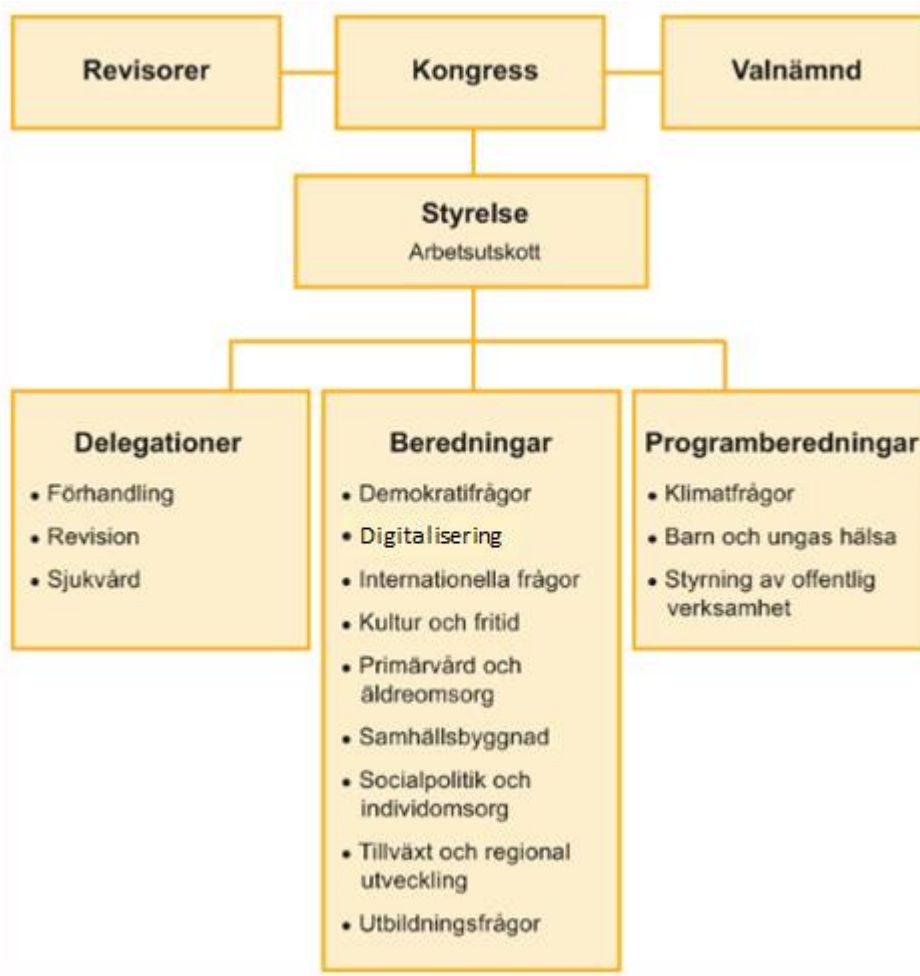
Ilmar Reepalu (S), Malmö stad, delegationsordförande  
Anders Knape (M), Karlstads kommun, vice delegationsordförande  
Jelena Drenjanin (M), Huddinge kommun

Yoomi Renström (S), Ovanåkers kommun  
Camilla Janson (S), Upplands Bro kommun  
Tomas Riste (S), Landstinget i Värmland  
Paul Lindquist (M), Stockholms läns landsting  
Martin Andreasson (M), Västra Götalandsregionen  
Ewa-May Karlsson (C), Vindelns kommun  
Ulrika Landergren (L), Kungsbacka kommun  
Agneta Granström (MP), Region Norrbotten

**Ersättare**

Marie Sällström (S), Landstinget Blekinge  
Krister Andersson (S), Västra Götalandsregionen  
Erik Pelling (S), Uppsala Kommun  
Marie-Louise Rönmark (S), Umeå kommun  
Glenn Nordlund (S), Örnsköldsviks kommun  
Xamuel Gonzales Westling (V), Hofors kommun  
Carl Fredrik Graf (M), Halmstad kommun  
Åsa Ågren Wikström (M), Umeå kommun  
Carl Johan Sonesson (M), Region Skåne  
Jonny Lundin (C), Härnösands kommun  
Muhammad Hassan (L), Uppsala kommun  
Birgitta Sacrédeus (KD), Landstinget Dalarna

# Förtroendevalda – organisationsschema



# Kansliorganisation – organisationsschema







# Årsredovisning 2017

## Sveriges Kommuner och Landsting

SKL är en medlemsorganisation för kommuner, landsting och regioner som ska verka på medlemmarnas uppdrag och med utgångspunkt i den lokala och regionala demokratin.

Årsredovisningen för 2017 innehåller en beskrivning och uppföljning av förbundets verksamhet under året.

Upplysningar om innehållet  
Torbjörn Conon, [torbjorn.conon@skl.se](mailto:torbjorn.conon@skl.se)

© Sveriges Kommuner och Landsting, 2018  
ISBN: 978-91-7585-507-3  
Text: Torbjörn Conon