

# Kommunal arbetsmarknads- statistik 2015

KOLADA – STATISTIK OCH DATABANK

## Förord

Sveriges Kommuner och Landsting (SKL) har tagit initiativ till att i samarbete med Rådet för främjande av kommunala analyser (RKA) bygga upp en databank med statistik om kommunala arbetsmarknadsinsatser. Statistiken publiceras och är tillgänglig för alla i Kommun- och landstingsdatabasen Kolada<sup>1</sup>.

En majoritet av landets kommuner har bidragit med uppgifter avseende verksamhetsåret 2015. Statistiken kommer att samlas in en gång per år.

Databasen innehåller information om vilka målgrupper kommunerna arbetar med, vilka insatser som erbjuds, hur arbetet organiseras och vilka resultat man uppnår.

Syftet med databasen är att erbjuda kommunerna ett instrument för att:

- jämföra utvecklingen i den egna kommunen år från år,
- jämföra ”situationen” i den egna kommunen med andra kommuner
- jämföra målgrupper, arbetsmetoder och resultat
- hitta lärande exempel och bedriva utvecklingsarbete
- ta fram beslutsunderlag för kommunens politiker

Informationen i databasen är också viktig för oss på SKL då vi ska bevaka kommunernas intressen på det arbetsmarknadspolitiska området.

Vi vill rikta ett stort tack till alla kommuner som fyllt i uppgifter i databasen och därmed bidragit till denna rapport. Ett särskilt tack till Ulrica Furby GR, Eva Norrby Jönköping som ingår i den arbetsgrupp som utarbetat det frågeformulär som låg till grund för datainsamlingen. Vivi Jacobson-Libietis SKL:s avdelning för utbildning och arbetsmarknad har samordnat denna grupp.

Denna rapport har författats av Stefan Sjöbäck, SKL:s avdelning för utbildning och arbetsmarknad

Läsaren av denna rapport är fri att använda och kopiera materialet, men var god ange källa.

Stockholm i augusti 2016

Per-Arne Andersson

Direktör/avdelningschef

*Avdelningen för Utbildning och Arbetsmarknad*

---

<sup>1</sup> Databasen förvaltas av Rådet för främjande av kommunala analyser (RKA) och innehåller ett stort antal ”utvecklingsnyckeltal”, det vill säga nyckeltal från olika utvecklingsprojekt som bedrivs av myndigheterna eller av RKA och SKL.

## Innehåll

<b>Sammanfattning och slutsatser</b> .....	<b>4</b>
<b>Information om Kolada</b> .....	<b>7</b>
Information om datainsamlingen .....	7
<b>Vilka kommuner har lämnat arbetsmarknadsstatistik?</b> .....	<b>9</b>
<b>Organisering och antalet anställda i den arbetsmarknadspolitiska verksamheten?</b> .....	<b>11</b>
Ansvaret för arbetsmarknadsfrågorna .....	11
<b>Vilka arbetsmarknadsinsatser erbjuder kommunerna?</b> .....	<b>13</b>
<b>Vilka är aktuella på de kommunala arbetsmarknadsverksamheterna?</b> .....	<b>15</b>
<b>Vilka resultat uppnår de kommunala arbetsmarknadsverksamheterna?</b> ..	<b>20</b>
<b>Kommunernas kostnader för arbetsmarknadsåtgärder</b> .....	<b>23</b>
Köp av externa tjänster .....	24
<b>Några exempel från kommunerna på vad som är framgångsfaktorer</b> .....	<b>25</b>
Solna .....	25
Åtvidaberg .....	25
Trelleborg .....	26
Hammarö .....	26
<b>Bilagor</b> .....	<b>27</b>
Bilaga 1 – kommuner som lämnat statistik .....	27
Bilaga 2 – instruktion Kolada .....	29
Bilaga 3 – Kommunernas arbetsmarknadsåtgärder i kronor/invånare - Kolada .....	30

# Sammanfattning och slutsatser

Arbetsmarknadspolitiken är en del av den ekonomiska politiken och ett viktigt ansvarsområde för staten. Kommunerna har ansvar för att stödja personer som står utanför arbetsmarknaden och omfattas av insatser enligt socialtjänstlagen eller lagen om stöd och service till vissa funktionshindrade (LSS). Dessutom lägger många kommuner stora resurser på åtgärder för att – i enlighet med lagen om arbetslöshetsnämnd - förebygga arbetslöshet eller minska verkningarna av arbetslöshet.

Målet med de kommunala arbetsmarknadsverksamheternas insatser är inte alltid att deltagarna ska få ett arbete utan det handlar ofta att utreda de arbetssökandes arbetsförmåga och utfärda intyg. När så har skett anses uppdraget vara slutfört. Så var det i 30 procent av ärendena föregående år.

Arbetsmarknadsverksamhetens uppdrag kan vara att förbereda arbetssökande för insatser på Arbetsförmedlingen eller dokumentera arbetshinder inför fortsatta vårdkontakter. I 15 procent av fallen överfördes på detta sätt ansvaret för deltagarna till en annan myndighet.

I årets rapport har några kommuner som fått många enskilda i arbete och studier beskrivit de framgångsfaktorer som påverkar resultatet. Dessa kommuner är Hammarö, Solna, Trelleborg och Åtvidaberg.

Kartläggningar visar att kommunerna avsätter särskilda medel för arbetsmarknadsåtgärder i sina budgetar. 272 kommuner har under 2015 en kostnad för arbetsmarknadsåtgärder med mellan 100 kronor till 1 958 kronor per invånare.

Övriga 18 kommuner har en kostnad för arbetsmarknadsåtgärder men under 100 kronor per invånare. Medianvärdet är 394 kronor per invånare. I statistikdatabasen, [www.kolada.se](http://www.kolada.se) beskrivs vad kommunerna lägger på arbetsmarknadsåtgärderna. I Bengtsfors, Borlänge, Fagersta, Haparanda, Härjedalen, Ljusnarsberg, Söderhamn, och Övertorneå används mer än 1 000 kronor per invånare till arbetsmarknadsåtgärder.

I SCB:s Räkenskapssammandrag för kommunernas finanser år 2015 redovisas att kommunerna använder 4 606 miljoner kronor netto till arbetsmarknadsåtgärder. Det är en ökning från år 2014 med 238 miljoner kronor.

När denna rapport skrivs har 229 av Sveriges totalt 290 kommuner registrerat in uppgifter i databasen Kolada avseende verksamhetsår 2015. En kommun har svarat att man inte har några arbetsmarknadsåtgärder. De kommuner som svarat motsvarar 90 procent av Sveriges befolkning.

- I 6 procent av kommunerna fanns en särskild arbetsmarknadsnämnd. I en majoritet av kommunerna låg ansvaret för arbetsmarknadsinsatserna på kommunstyrelsen (39 procent) eller socialnämnden (33 procent).
- I de kommuner som rapporterat in uppgifter i databasen fanns 3 731 anställda (årsarbetare) som arbetar med arbetsmarknadsfrågor. Omräknat till samtliga kommuner rör det sig om cirka 4 400 anställda. 60 procent är kvinnor och 40 procent är män.

- De arbetsuppgifter personalen lade tid på var arbetsprövning/-träning (19 % av arbetstiden), anskaffning av praktikplatser och stöd till praktikanter och handledare på offentlig eller privata arbetsplatser (16 procent), jobbsökaraktiviteter inklusive coachning (14 procent) och arbetsuppgifter som syftar till att tillhandahålla och administrera kommunala arbetsmarknadsanställningar 12 procent.
- I de kommuner som rapporterat in uppgifter i databasen deltog totalt 83 400 personer under ett år i olika arbetsmarknadspolitiska åtgärder, varav 44 procent var kvinnor. Omräknat till samtliga kommuner rör det sig om cirka 100 000 deltagare totalt. Av dem avslutades 61 500 personer under året. 46 procent av deltagarna hade anvisats av Arbetsförmedlingen medan socialtjänsten stod för 34 procent av anvisningarna. Utöver detta var 9 procent av anvisningar i samverkan mellan Arbetsförmedlingen och Socialtjänsten, Försäkringskassan 2 procent samt övrigt 9 procent.
- Var tredje deltagare (30 procent) var yngre än 25 år vilket är 1 procent lägre än 2014.
- Mer än hälften av deltagarna, 55 procent har som högst grundskoleutbildning varav 15 procent saknar grundskoleutbildning. 44 procent hade en gymnasial (36 procent) eller eftergymnasial utbildning (8 procent).
- Många av deltagarna hade varit arbetslösa under en lång period innan de skrevs in på den kommunala arbetsmarknadsverksamheten: 41 procent hade varit utan arbete mer än 24 månader och 38 procent i 6-24 månader. 21 procent av deltagarna var arbetslösa mindre än 6 månader innan de kom till arbetsmarknadsenheterna.
- Tiderna för deltagarna i insatser varierar kraftigt, 54 procent av de som slutat hade deltagit i kommunala åtgärder i mindre än ett halvår, 36 procent hade deltagit i 6 – 24 månader samt 10 procent mer än 24 månader.
- I de kommuner som rapporterat in uppgifter i databasen fanns 13 700 årsplatser med tidsbegränsade anställningar som tillskapats av arbetsmarknadspolitiska skäl. Omräknat till samtliga kommuner rör det sig om drygt 16 700 årsplatser.
- 25 procent av kvinnorna och 27 procent av männen har börjat arbeta när de avslutade den kommunala insatsen. 11 procent av kvinnorna och 9 procent av männen har gått till studier vid avslut. Det är ett bra resultat då 44 procent av alla avslut var arbetsförmågebedömning, arbetsträning, förbereda arbetssökande för insatser på Arbetsförmedlingen eller dokumentera arbetshinder inför fortsatta vårdkontakter (Slutförda uppdrag och Överförd till annan myndighet).

<b>Resultat vid avslut i kommunens arbetsmarknadsverksamhet</b>	<b>Andel av samtliga kvinnor</b>	<b>Andel av samtliga män</b>
<b>Börjat arbeta</b>	25 %	27 %
<b>Börjat studera</b>	11 %	9 %
<b>Överförd till annan myndighet</b>	14 %	15 %
<b>Slutförda uppdrag</b>	30 %	29 %
<b>Någonting annat än ovanstående</b>	20 %	20 %

SKL kan - utifrån de uppgifter som kommunerna lämnat till databasen Kolada – slå fast att kommunerna gör ett omfattande arbete på det arbetsmarknadspolitiska området. Vi kan också konstatera att det finns en mängd utmaningar som är gemensamma för kommunerna och Arbetsförmedlingen. Dit hör insatser för att underlätta inträdet på arbetsmarknaden för såväl ungdomar som har haft svårt för att klara skolan som insatser för utrikesfödda med problem att etablera sig på arbetsmarknaden.

Det primära syftet med att bygga upp en databas med information om kommunernas arbetsmarknadsinsatser är att erbjuda kommunerna möjligheter att göra analyser och utvärdera den egna verksamheten. SKL:s förhoppning är att informationen i databasen ska kunna bidra till detta arbete och att kommunerna också ska söka efter ”lärande exempel” i andra kommuner.

# Information om Kolada

Kommun- och landstingsdatabasen (Kolada) ägs av den ideella föreningen Rådet för främjande av kommunala analyser (RKA). Medlemmar i RKA är Sveriges Kommuner och Landsting (SKL) och svenska staten. I Kolada finns över 3000 nyckeltal och med hjälp av dessa kan man ta fram underlag för analyser och jämförelser.

I Kolada kan man följa kommunernas och landstingens verksamheter från år till år. Man kan också visa siffrorna i tabeller, diagram eller kartor på datorn, kopiera över bilder i antingen dokument eller presentationer och även exportera siffrorna till Excel för detaljerad eller vidare bearbetning.

## Information om datainsamlingen

Frågeformuläret som låg till grund för datainsamlingen skickades i januari 2015 till SKL:s kontaktpersoner för arbetsmarknadsfrågor i landets samtliga kommuner. Datainsamlingen skedde under årets tre första månader, men det fanns möjligt att även i efterhand komplettera eller ändra inlämnade uppgifter.

SKL har under de tre senaste åren byggt upp en databas omkring den kommunala arbetsmarknadsstatistiken. Gensvaret från kommunerna har ökat kraftigt de tre senaste åren<sup>2</sup>.

När underlaget till denna rapport togs fram hade 229 kommuner (79 procent) lämnat arbetsmarknadsstatistik i databasen avseende verksamhetsåret 2015 samt en kommun som rapporterat att det inte finns någon arbetsmarknadsverksamhet i dessa kommuner. I bortfallet finns kommuner som avstått från att lämna statistik då de antingen saknar en kommunal arbetsmarknadsverksamhet eller endast arbetar med frågorna i mycket begränsad omfattning.

Av de kommuner som rapporterat in uppgifter i databasen har 93 kommuner fyllt i samtliga frågor i frågeformuläret och 186 kommuner har svarat på minst 70 % av variablerna. Resultatet är bättre än föregående år och överträffar förväntningarna och ambitionen för kommande år är att ännu fler kommuner ska bidra med uppgifter och besvara fler frågor.

Det är tredje gången kommunerna rapporterar in uppgifter i databasen sedan frågeformuläret ändrades år 2013.

I och med att statistiken är relativt ny finns fortfarande en del ”barnsjukdomar” som kan medföra kvalitetsbrister. I frågeformuläret finns definitioner som enligt en del kommuner varit svårtolkade och som därför kan ha medfört att man registrerat uppgifter på fel sätt. SKL har uppmärksammat kommuner som gjort uppenbara fel och bett dem rätta uppgifterna, vilket flertalet också gjort men –

---

<sup>2</sup> SKL har försökt samla in statistik under åren 2006-2012. Som mest fick vi svar från 49 kommuner. År 2012 bidrog endast 18 kommuner med uppgifter för att sedan öka svaren till 210 år 2013 och 226 år 2014.

trots det – kan det kvarstå en del brister. Ett vanligt fel är att kommunerna angett det faktiska antalet istället för andelen. Det har fått till följd att procenttalen i en del diagram och tabeller inte blir exakt 100 procent när de summeras.

SKL:s bedömning är att de felaktigheter som finns i databasen visserligen påverkar resultatet, men endast i marginell omfattning. SKL efterfrågade i samband med datainsamlingen synpunkter på frågeformuläret, datasystemet m.m. Den befintliga arbetsgruppen kommer att göra en genomgång av inkomna synpunkter och förtydliga definitioner till kommande insamlingar. SKL kommer dock inte att göra några mer omfattande förändringar i frågeformuläret utan tanken är att använda samma frågor varje år.

För att underlätta kommunernas datainsamling har SKL varit i kontakt med ett flertal företag, som levererar IT-lösningar till kommunala arbetsmarknadsverksamheter, och uppmanat företagen att anpassa sina datasystem efter SKL:s frågor.



# Vilka kommuner har lämnat arbetsmarknadsstatistik?

Av kartan nedan framgår vilka kommuner som lämnat information i databasen (se också bilaga 1 och 2 för information om vilka kommuner som lämnat/inte lämnat uppgifter i databasen).

Antalet kommuner som har deltagit i kartläggningen är 229 dessutom en kommun samt som rapporterat att de inte har någon arbetsmarknadsverksamhet.

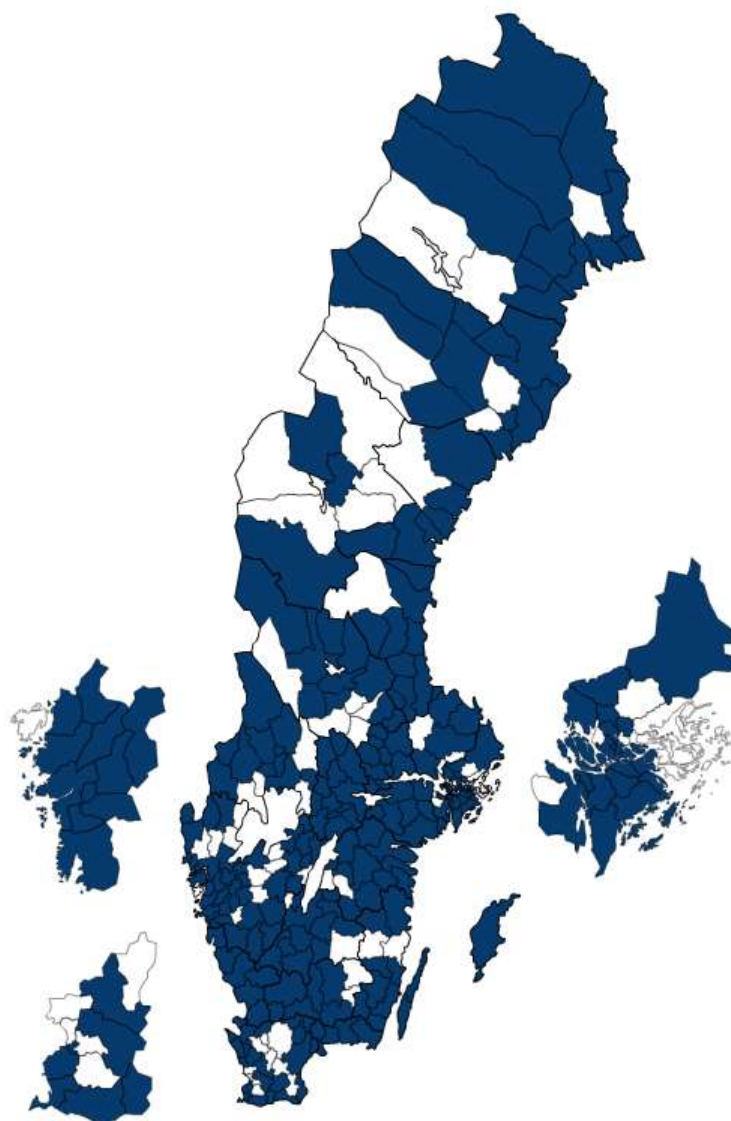
**Tabell 1. Kommuner som har bidragit med arbetsmarknadsstatistik i databasen Kolada utifrån befolkning.**

		<b>Andel</b>
<b>Mer än 200 000 invånare</b>	<b>4 av 4</b>	<b>100 %</b>
<b>100 000-199 999</b>	<b>11 av 11</b>	<b>100 %</b>
<b>50 000-99 999</b>	<b>29 av 32</b>	<b>91 %</b>
<b>30 000-49 999</b>	<b>33 av 37</b>	<b>89 %</b>
<b>20 000-29 999</b>	<b>30 av 37</b>	<b>81 %</b>
<b>15 000-19 999</b>	<b>24 av 34</b>	<b>71 %</b>
<b>10 000-14 999</b>	<b>45 av 59</b>	<b>76 %</b>
<b>5 000-9999</b>	<b>43 av 61</b>	<b>70 %</b>
<b>0 – 4 999</b>	<b>11 av 15</b>	<b>73 %</b>

De 28 befolkningsmässigt största kommunerna har registrerat in arbetsmarknadsstatistik till Kolada, vilket säkerställer resultatet ännu mer eftersom dessa kommuner har en omfattande verksamhet.

Av de 100 största kommunerna så har 90 kommuner rapporterat in uppgifter till databasen.

Nedan markeras de kommuner som rapporterat in kommunala arbetsmarknadsåtgärderna i Kolada med blå färg.



# Organisering och antalet anställda i den arbetsmarknadspolitiska verksamheten?

Kommunernas formella ansvar på det arbetsmarknadspolitiska området är begränsat, men i varje kommun ska det enligt gällande lag (1944:475) om arbetslöshetsnämnd finnas en arbetslöshetsnämnd som har till uppgift att vidta åtgärder för att förebygga arbetslöshet och minska verkningarna av arbetslöshet. En kommun kan tillsätta en särskild arbetslöshetsnämnd eller uppdra åt en annan nämnd att vara arbetslöshetsnämnd. Har så inte skett är kommunstyrelsen arbetslöshetsnämnd.

## Ansvar för arbetsmarknadsfrågorna

**Tabell 2. Under vilken nämnd sorterar den kommunala arbetsmarknadsverksamheten? N<sup>3</sup> = 207**

Nämnd	Andel
<b>Kommunstyrelsen</b>	39 %
<b>Egen nämnd för arbetsmarknadsfrågor</b>	6 %
<b>Gemensam nämnd/utbildningsnämnden</b>	12 %
<b>Gemensam nämnd/socialnämnden</b>	33 %
<b>Annat</b>	10 %

Kommunstyrelsen eller socialnämnden har oftast ansvar för arbetsmarknadsfrågorna.

12 kommuner (6 procent) uppger att de har en särskild nämnd för arbetsmarknadsfrågor. En sådan nämnd finns såväl i större städer t.ex. Borås och Norrköping som i kommuner i glesbefolkade regioner t.ex. Boden och Härnösand.

Det vanligaste är dock att kommunstyrelsen (39 procent) ansvarar för kommunernas arbetsmarknadspolitiska insatser eller att man har valt att samordna frågorna till socialnämnden (33 procent). Där kommunstyrelsen ansvarar för arbetsmarknadsfrågorna är befolkningen i snitt per kommun 18 000 invånare. Mediankommunen i Sverige har cirka 15 500 invånare

<sup>3</sup> N= Antalet kommuner som har besvarat frågan.

### **Genomsnittligt antal anställda per kommun som 2015 arbetade med arbetsmarknadsfrågor (årsarbetare) N=205**

I de kommuner som rapporterat in uppgifter i databasen fanns år 2015 i genomsnitt 18 anställda (årsarbetare). 61 procent av samtliga är kvinnor som jobbade med arbetsmarknadsfrågor. Storstäderna Stockholm Göteborg och Malmö är föga förvånande de som har flest anställda inom arbetsmarknadsverksamheten. Stockholm har 359 anställda, Malmö har totalt 213 anställda och Göteborg har 115 anställda.

Den arbetsmarknadspolitiska verksamheten har begränsad omfattning i många kommuner: 27 kommuner har angett att de har 3 eller färre anställda. Av de svarande kommunerna är det en som uppger att de saknar anställda som jobbar speciellt med kommunala arbetsmarknadsinsatser. Det är mycket troligt att flera av de kommuner som inte bidragit med statistik saknar arbetsmarknadsverksamheter och inte har några anställda som jobbar med arbetsmarknadsfrågor, då dessa är små.

Totalt har de kommuner som besvarat frågan uppgett att antalet anställda uppgår till 3731 personer.

**Omräknat till samtliga kommuner, skattning:** Om vi utgår ifrån att antalet årsarbetare per invånare är 0,000455 får vi det skattade värdet på **4 486 anställda**. Detta kan jämföras med antalet anställda på Arbetsförmedlingen som uppgår till cirka **14 400 personer**.

# Vilka arbetsmarknadsinsatser erbjuder kommunerna?

För att besvara frågan har arbetsmarknadscheferna i vissa kommuner gjort en uppskattning av hur mycket arbetstid personalen lägger på respektive uppgift. I andra kommuner har man - i flera fall på elektronisk väg - samlat in information från samtliga medarbetare.

**Genomsnittlig andel arbetstid som personalen på de kommunala arbetsmarknadsverksamheterna lägger på följande arbetsuppgifter, N=210**



Av de kommuner som har besvarat frågan om hur stor andel av arbetstiden de lägger på ovanstående arbetsuppgifter svarar majoriteteten att en femtedel av arbetstiden ägnas åt arbetsprövning/-träning (19 procent), vilket innebär att arbetssökande får stöd för att på en arbetsplats pröva/träna sina förmågor i konkreta arbetsuppgifter. Kungälv är den kommunen som i högst grad lägger tid på arbetsprövning/-träning (79 procent av arbetstiden), men även i Nyköping, Mora, Askersund, Halmstad, och Essunga lägger man en stor del av arbetstiden på dessa arbetsuppgifter (> 50 procent).

I andra hand används arbetstiden till att tillhandahålla och administrera praktikplatser (totalt 16 procent) hos arbetsgivare i privat sektor (5 procent) och offentlig sektor (11 procent). I arbetsuppgiften ingår även att stödja praktikanten och/eller handledarna på arbetsplatsen.

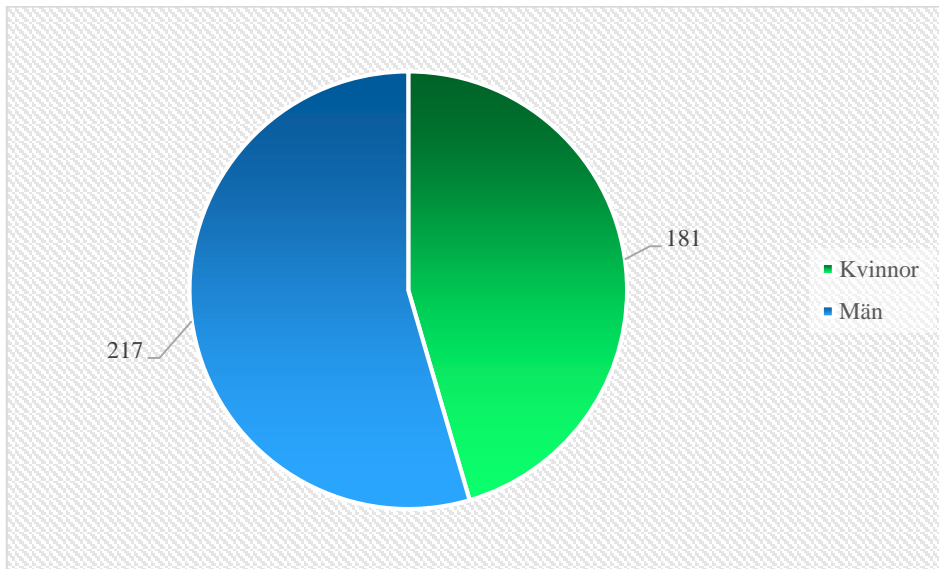
Kommunerna lägger i genomsnitt 14 procent av arbetstiden åt jobsökaktiviteter och coachning där den arbetssökande får stöd i bland annat att skriva CV och söka arbete. 13 % läggs på verksamhetsutveckling i form av administrativt stöd, ekonomihantering, personalfrågor. Arbetsuppgifter som syftar till att tillhandahålla och administrera kommunala arbetsmarknadsanställningar tar 12 % av arbetstiden.

Minst arbetstid lägger man på kurser (3 procent) av olika slag (datakurs, körkortsteori, vägledning).

Variationerna är stora mellan kommunerna, vilket kan exemplifieras med att man i Halmstad och Mora ägnar mer än 50 procent av arbetstiden åt arbetsprövning/-träning medan man i Norrköping, Skellefteå och Trelleborg lägger mindre än 5 procent av tiden på denna arbetsuppgift. När det gäller kommunala arbetsmarknadsanställningar så lägger Kalmar och Surahammar 60 procent eller mer av arbetstiden på detta medan man i Helsingborg och Solna ägnar lite tid (1 procent eller mindre) åt det.

# Vilka är aktuella på de kommunala arbetsmarknadsverksamheterna?

**Genomsnittligt antal personer/kommun som 2015 deltog i kommunala arbetsmarknadsåtgärder. N=208**



I de kommuner som besvarat enkäten deltog år 2015 i genomsnitt 398 personer/kommun i arbetsmarknadsåtgärder. Männerna är överrepresenterade på arbetsmarknadsenheterna 56 procent vilket är ungefärligen samma andel som hos Arbetsförmedlingen. I gruppen ingår även personer som anvisats tidigare än år 2015 och då handlar det om personer som har deltagit länge i åtgärder eller personer som har haft en kort åtgärd som anvisades i slutet av år 2014 och avslutades i början av 2015.

I de svarande kommunerna har totalt 83 405 personer deltagit i kommunala arbetsmarknadsåtgärder under året.

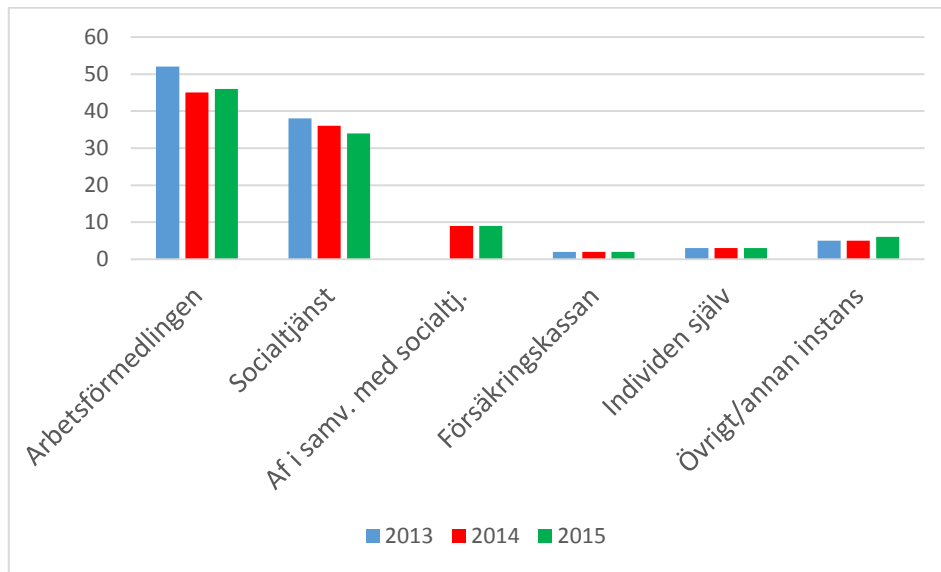
**Omräknat till samtliga kommuner, skattning:** Om vi utgår ifrån att antalet deltagare per invånare är 0,009832 rör det sig om cirka **97 000 personer**.

En minskning sker framförallt i de största kommunerna. I Stockholm har 6 277 personer deltagit i kommunala arbetsmarknadsåtgärder under året vilket är en minskning med 1 013 från år 2014, Malmö har 3 773 personer och minskar med 644 personer, Göteborg har 2 823 personer och minskar med 788 personer. Sen varierar det med kommuner som minskar eller ökar antalet deltagare mellan åren 2014 och 2015.

Efter storstäderna är det kommunerna, Uppsala (2 464 personer), Helsingborg (2 046 personer), Gävle (1 696 personer), Örebro (1 639 personer),

Borås (1 469 personer), Jönköping (1 436 personer) och Södertälje (1 363 personer) som har flest deltagare. Kommuner med litet antal deltagare i arbetsmarknadsåtgärder är t.ex. Nordmaling (3 personer) och Simrishamn (6 personer).

**Genomsnittlig andel anvisningar/kommun som initierats av följande uppdragsgivare. N=212**



Kommunerna anger att de flesta arbetssökande som får stöd på de kommunala arbetsmarknadsverksamheterna har anvisats från arbetsförmedlingen (46 procent) eller socialtjänsten (34 procent). En ny fråga ställdes till kommunerna från och med 2014. Det handlade om enskilda som anvisats till den arbetsmarknadspolitiska verksamheten från Arbetsförmedlingen, men som har gjort det i samverkan med kommunernas socialtjänst. 9 procent av anvisningarna kommer från Arbetsförmedlingen i samverkan med socialtjänsten. Få deltagare har anvisats från försäkringskassan (2 %). Den ligger på samma nivå under de tre senaste åren.

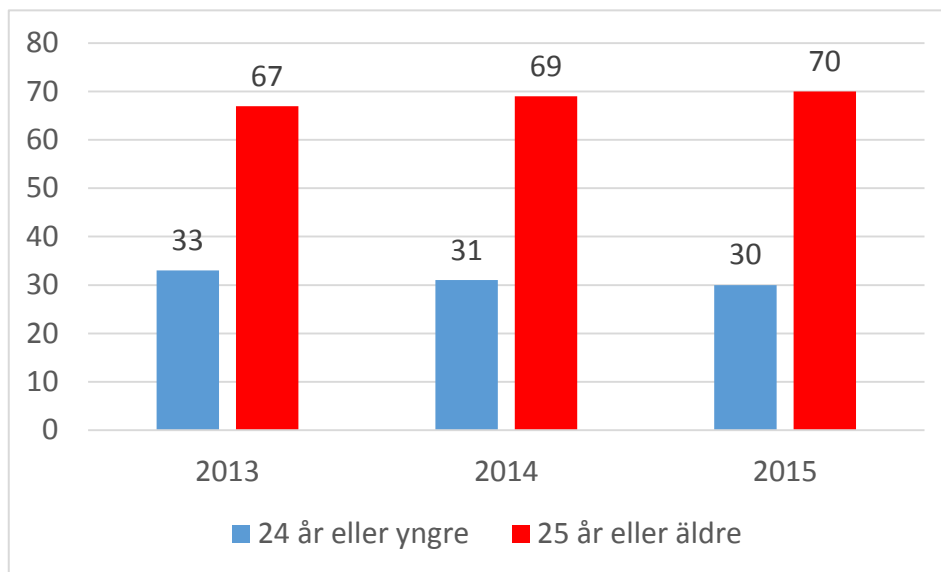
De flesta kommunala arbetsmarknadsverksamheter tar emot arbetssökande från olika uppdragsgivare. Nedan framgår dock att det finns kommuner som uteslutande arbetar på uppdrag av en uppdragsgivare.



**Tabell 3. Kommuner som har angett att anvisningar har initierats av endast en enda uppdragsgivare:**

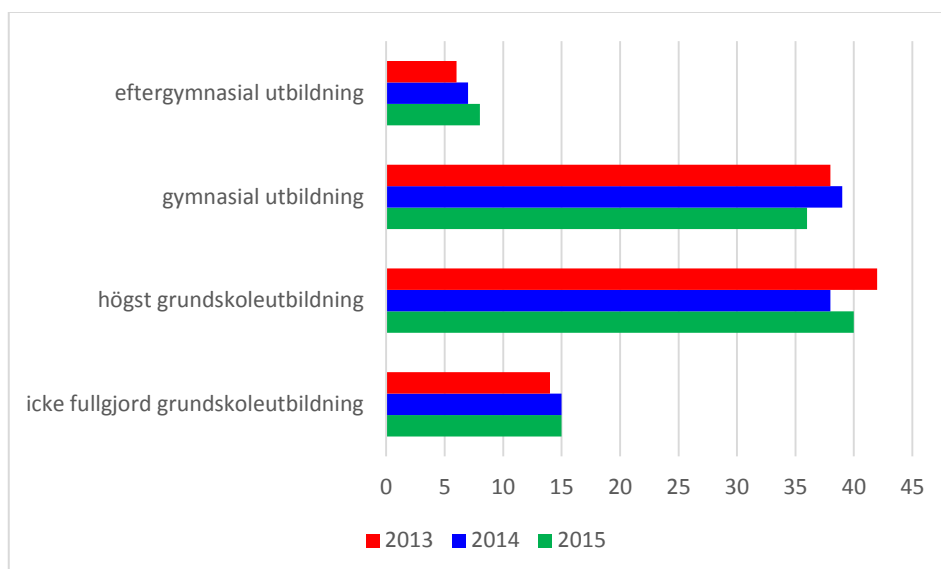
<b>Arbetsförmedlingen</b>	Gotland, Laxå, Pajala och Simrishamn.
<b>Socialtjänsten</b>	Lidingö, Mark, Norrtälje Skurup, Upplands Väsby Vimmerby och Öckerö.

**Genomsnittlig andel deltagare/kommun som är yngre än 25 år respektive 25 år och äldre. N=207**



Kommunerna som har besvarat denna fråga uppger att majoriteten av deltagarna är 25 år eller äldre (70 %). Eslöv, Laxå, Nässjö, Oxelösund och Pajala är kommuner som erbjuder åtgärder uteslutande till deltagare som är 25 år eller äldre (100 %). Kommuner som har stor andel deltagare yngre än 25 år (60 procent eller mer) är Bengtsfors, Boden, Eda, Ekerö, Halmstad, Höganäs, Nordmaling, Nybro, Orsa och Solna. Förändringen mellan 2013 och 2015 är små.

### Genomsnittlig andel deltagare/kommun fördelat på utbildningsnivå. N=138



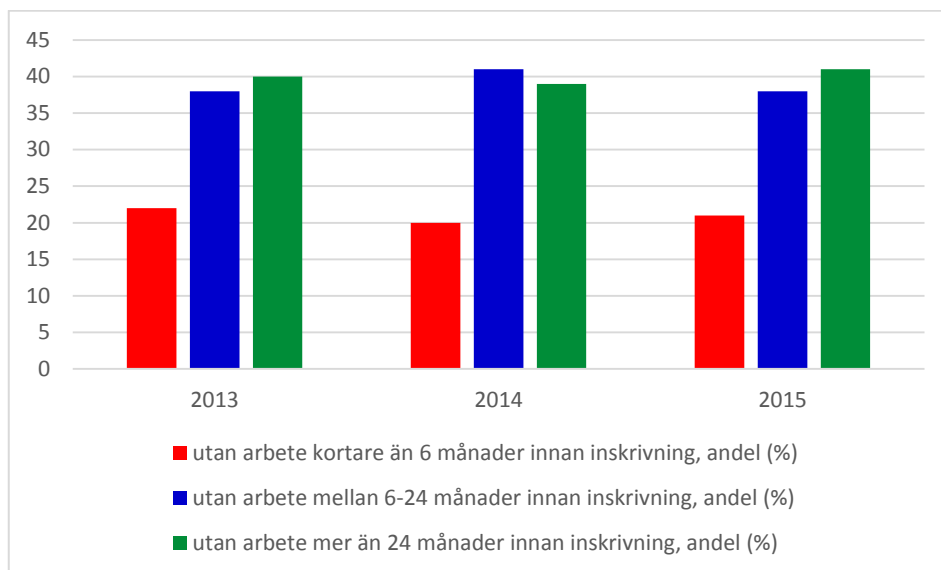
58 procent av de kommuner som svarat har också bidragit med information om deltagarnas utbildningsnivå. Huvudorsaken till bortfallet är att dessa uppgifter registreras på olika sätt och att många kommuner därför inte kunnat svara på SKL:s fråga

Vad gäller deltagarnas utbildningsnivå anger de kommuner som kunnat bidra med statistik att mer än hälften saknar gymnasieutbildning 55 procent.

36 procent av deltagarna har gymnasieutbildning medan arbetsökande med eftergymnasial utbildning mer sällan skrivs in i på de kommunala arbetsmarknadsverksamheterna. Dock är det en ökning från 6 procent 2013 till 8 procent 2015.

Den kommuner som har störst andel inskrivna deltagare utan gymnasial utbildning (över 75 procent) är Aneby, Habo, Flen, Gnosjö, Hammarö, Högsby, Mönsterås, Simrishamn, Sorsele, Sundsvall, Tingsryd, Torsås Täby, Vårgårda, Vännäs, Västervik, Årjäng, Åtvidaberg och Östersund.

### Tid utan arbete innan deltagarna skrevs in i den kommunala arbetsmarknadsverksamheten. N=146



Frågan om deltagarens tid utan arbete innan inskrivning har besvarats av 65 procent av de kommuner som bidragit med arbetsmarknadsstatistik till databasen Kolada. Dessa kommuner har uppgett att majoriteten av deltagarna (80 procent) hade varit utan arbete i mer än 6 månader eller mer innan de skrevs in i den kommunala arbetsmarknadsverksamheten och 41 procent hade varit utan arbete i mer än 2 år. Bara var femte deltagare (21 procent) hade varit utan arbete en kortare tid än 6 månader innan de skrevs in i arbetsmarknadsverksamheten.

I Essunga, Haparanda, Leksand, Mjölby, Norberg, Oxelösund, Sandviken, Skurup, Tingsryd, Torsås, Valdemarsvik, Vellinge och Åtvidaberg finns de som har haft störst andel personer som varit utan arbete i mer än 24 månader innan de kom till arbetsmarknadsenheterna (mer än 70 procent av deltagarna).

Störst andel av deltagare som har varit utan arbete kortare tid än 6 månader innan inskrivning fanns under 2015 i Arboga, Högsby, Ljusnarsberg, Ovanåker, Solna, Sunne, Torsby och Årjäng.

# Vilka resultat uppnår de kommunala arbetsmarknadsverksamheterna?

**Tabell 4. Resultat vid avslut i kommunens arbetsmarknadsverksamhet (medelvärde). N=184**

<b>Resultat vid avslut i kommunens arbetsmarknadsverksamhet</b>	<b>Andel av samtliga kvinnor</b>	<b>Andel av samtliga män</b>
<b>Börjat arbeta</b>	25 %	27 %
<b>Börjat studera</b>	11 %	9 %
<b>Överförd till annan myndighet</b>	14 %	15 %
<b>Slutförda uppdrag</b>	30 %	29 %
<b>Någonting annat än ovanstående</b>	20 %	20 %

Ovanstående tabell visar hur deltagarna har avslutats vars insatser har avslutat insatserna under år 2015. I genomsnitt har 25 procent av kvinnorna och 27 procent av männen börjat arbeta och 11 procent av kvinnorna och 9 procent av männen har gått till studier vid avslut. 61 500 personer avslutades under 2015 och 36 procent av den gruppen (22 000 personer) gick till arbete eller studier.

Med begreppet börjat arbeta avser osubventionerade och subventionerade anställningar på den reguljära arbetsmarknaden. För att räknas som en anställning ska den ha pågått i minst en sammanhängande månad. Som arbete räknas inte kommunala arbetsmarknadsanställningar eftersom dessa har kommit till för att mildra verkningar av arbetslöshet. Med begreppet börjat studera avses utbildning inom ramen för kommunala vuxenutbildningen, folkhögskola, högskola eller annan utbildning. För att räknas som studerande ska den pågå minst en månad.

Drygt vart fjärde arbetssökande (29-30 procent) har återremitterats till uppdragsgivaren, (Arbetsförmedlingen, Socialtjänsten eller Försäkringskassan), när det uppdrag arbetsmarknadsverksamheten har haft är slutfört. När arbetsmarknadsverksamheten slutfört ett uppdrag utfärdar man i regel ett skriftligt eller muntligt utlåtande som ligger till grund för fortsatt handläggning.

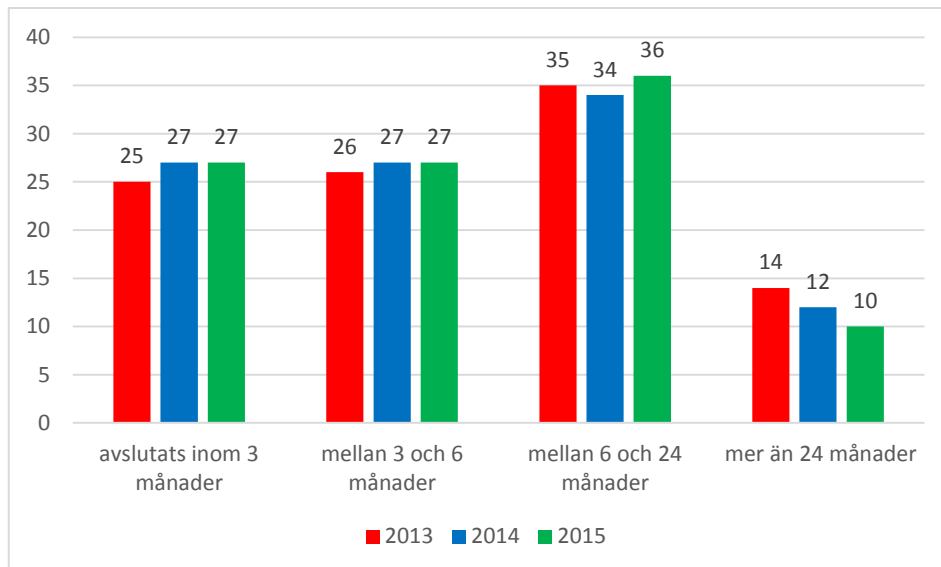
I 14-15 procent av fallen har den arbetssökande överförs till en annan myndighet. Det kan t.ex. innebära att arbetsmarknadsverksamheten har gjort bedömningen att en arbetssökande inte står till arbetsmarknadens förfogande på grund av sjukdom och att man har hjälpt personen med vårdkontakter, men det kan också handla om personer som deltagit i arbetsträning på uppdrag av Socialtjänsten och som visat att de klarar ett arbete och därför skrivits in som arbetssökande på Arbetsförmedlingen.

Alingsås, Ekerö, Ljusnarsberg, Skövde och Solna är de kommuner med högst andel deltagare som har börjat arbeta under 2015. Enköping, Essunga, Kiruna och Söderhamn är kommuner som har störst andel deltagare som börjat studera.

Störst andel deltagare som överförs till annan myndighet är mest frekvent i Borås, Kungälv, Vansbro, Simrishamn och Östersund.

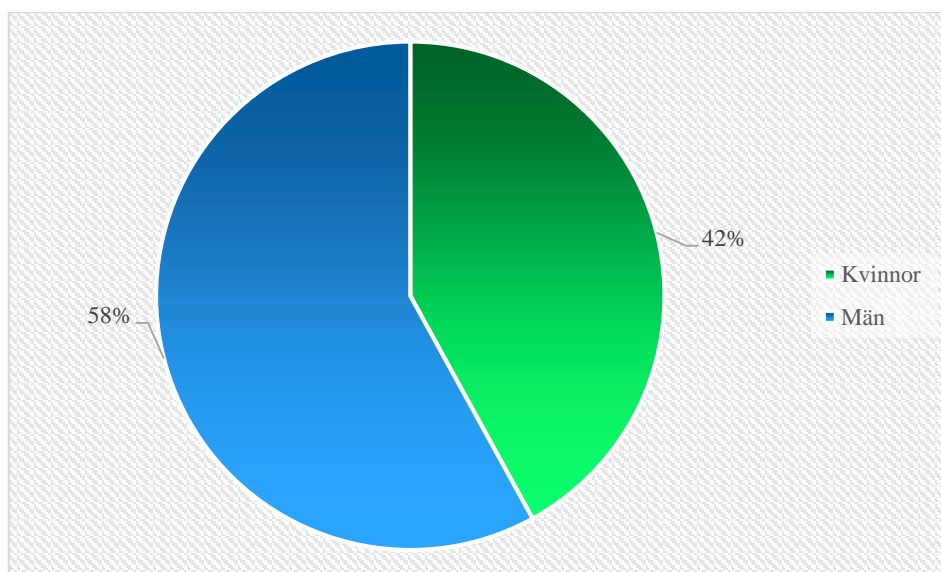
Beträffande slutförda uppdrag så är det vanligast i Bromölla, Eda, Karlshamn, Motala och Sandviken

### Tid i kommunala arbetsmarknadsåtgärder för deltagare vars insatser avslutades år 2015. N=174



Kommunerna uppger att drygt hälften av de deltagare vars insatser avslutades år 2015 hade varit inskrivna i högst 6 månader (avslut inom 3 månader + mellan 3 och 6 månader). 34 procent av deltagarna som avslutades hade varit inskrivna i 6 – 24 månader. Vi ser en viss förändring mellan åren 2013 till 2015. Det är färre personer med längre inskrivningstid i gruppen som är inskrivna mer än 24 månader under 2015.

### Antal kommunala arbetsmarknadsanställningar (årsarbetare) N=196



Erfarenheter i kommunerna har visat att det är viktigt för arbetssökande med svag ställning på arbetsmarknaden att få visa upp sina kunskaper via en – subventionerad – anställning för att senare få en bättre förankring på arbetsmarknaden. Många kommuner ger därför enskilda med ekonomiskt bistånd möjlighet att söka särskilda tidsbegränsade anställningar<sup>4</sup> som tillskapats för att arbetssökande ska få arbetslivserfarenheter och referenser som underlättar deras etablering på arbetsmarknaden.

De kommuner, som har besvarat frågan om antalet tidsbegränsade kommunala arbetsmarknadsanställningar hade totalt 13 757 anställningar (årsarbeten) varav 5 744 kvinnor och 7 683 män. Av alla årsanställningar var kvinnornas andel 42 procent och männens 58 procent. Det är ungefärligen samma fördelning som på Arbetsförmedlingen där andelen kvinnor är procent % och männen 56 procent. Eskilstuna är den kommun med flest antal anställningar där det under 2015 fanns totalt 657 kommunala arbetsmarknadsanställningar.

I Stockholm var det 645 anställningar (årsarbetare) vilket är en ökning med 9 % jämfört med år 2014, Malmö 485 anställningar (ökning med 31 procent) och Göteborg 473 anställningar (ökning med 18 procent).

**Omräknat till samtliga kommuner, skattning:** Om vi utgår ifrån att antalet årsarbetare per invånare är 0,001692 får vi det skattade värdet på **16 670 anställningar**.

---

<sup>4</sup> Med särskilda tidsbegränsade anställningar menas anställningar exempelvis i form av Nystartsjobb, OSA, Utvecklingsanställning, Trygghetsanställning och helt kommunalt finansierade projektanställningar.

# Kommunernas kostnader för arbetsmarknadsåtgärder

Tidigare kartläggningar har visat att en majoritet av kommunerna i sin budget avsätter särskilda medel för arbetsmarknadsåtgärder. I SCB:s räkenskapssammandrag för kommunernas finanser 2015 ser vi att kommunerna använder 4 606 miljoner kronor netto till arbetsmarknadsåtgärder. Det är en ökning från år 2014 med 238 miljoner kronor.

I statistikdatabasen Kolada redovisas kommunernas kostnader för arbetsmarknadsåtgärder. Genomsnittskostnaden är 432 kronor netto per invånare i Sverige. Det finns stora skillnader mellan kommunerna allt från inga kostnader till 1 958 kronor. I Bengtsfors, Borlänge, Fagersta, Haparanda, Härjedalen, Ljusnarsberg, Söderhamn och Övertorneå används mer än 1000 kronor per invånare till arbetsmarknadsåtgärder.

I kostnaderna för kommunernas arbetsmarknadsåtgärder ingår kommunens sysselsättningsfrämjande insatser och arbetsmarknadsåtgärder som finansieras av kommunen. Dessutom ingår personal på arbetsmarknadsverksamheten och arbetssökande som deltar i arbetsmarknadsåtgärder eller som fått kommunala anställningar. Även kommunens kostnader för arbetsmarknadsinsatser inom samordningsförbund ingår samt köp av tjänster av annan anordnare.

Drygt 226 500 hushåll fick ekonomiskt bistånd någon gång under 2015, vilket motsvarar ungefär vart tjugonde hushåll i Sverige. Totalt betalade kommunerna ut 10,6 miljarder kronor under 2015,<sup>5</sup> vilket i stort sett är oförändrat jämfört med föregående år. De hundra kommuner som har lägst ekonomiskt bistånd per invånare (145-676 kronor/invånare) har en nettokostnad i genomsnitt för arbetsmarknadsåtgärder med 345 kronor/invånare. De hundra kommuner som har högst ekonomiskt bistånd per invånare (954-3 053 kronor/invånare) har en genomsnittskostnad netto för arbetsmarknadsåtgärder med 529 kronor/invånare. Skillnaden mellan de 100 kommuner som har lägst kostnad för ekonomiskt bistånd och de 100 kommuner som har högst kostnad för ekonomiskt bistånd är i genomsnitt 184 kronor/invånare. Det visar på att kommuner med högre ekonomiskt bistånd per invånare har en högre kostnad även för arbetsmarknadsåtgärder.

Vi kommer att ytterligare analysera kommunernas kostnader för arbetsmarknadsåtgärder kopplat till ekonomiskt bistånd då vi har haft möjlighet att följa dessa under flera år.

---

<sup>5</sup> Statistik om ekonomiskt bistånd 2015 från Socialstyrelsen  
<http://www.socialstyrelsen.se/publikationer2016/2016-6-35>

## Köp av externa tjänster

Frågan om vilka belopp kommunen/den kommunala arbetsmarknadsverksamheten köpte arbetsmarknadsrelaterade tjänster för från privata utförare besvarades av 155 kommuner. Av de svarande har 69 kommuner angett 0 kr och 86 kommuner har angett 5000 kronor till 18 811 000 kronor. Medianvärdet för de kommuner som köpt tjänster ligger på 116 000 kronor. Helsingborg kommun hade högst kostnader (ca 18,8 miljoner kronor), därefter Nacka (18,2 miljoner kronor) och Uppsala (13,7 miljoner kr) avseende köp externt av arbetsmarknadsrelaterade tjänster.



# Några exempel från kommunerna på vad som är framgångsfaktorer

Nedan ger kommuner med bra resultat när det gäller att få enskilda till arbete och utbildning sin bild av vad som är framgångsfaktorerna

## Solna

Sammanfattningsvis ingår framgångsfaktorerna i något som de kallar ”Solnamodellen”, som de använt sig av i 15 år.

Solnamodellen i korthet vilar på fyra ben.

- ❖ De lär känna varje person de arbetar med mycket väl eftersom de träffar sina deltagare ofta och mycket. De arbetar individuellt med varje person för att se vad just den här personen behöver stöd och hjälp med.
- ❖ De har mycket goda kontakter med näringslivet och offentlig sektor. Tack vare goda och många företagskontakter kan de hitta jobb åt deltagarna innan de har kommit ut på annons.
- ❖ De erbjuder olika utbildningsinsatser. Det kan vara allt från att komplettera ett eller flera ämnen till hela gymnasieutbildningar. De kan också vid behov köpa enstaka utbildningsplatser för egna medel. Med kunskap och klokhet matchar de ihop rätt person med rätt arbetsgivare.
- ❖ De anser att det finns en plats för alla, det gäller bara att hitta rätt arbetsgivare.

## Åtvidaberg

- ❖ Faktorer som har påverkat resultatet:
- ❖ Mycket god samverkan med arbetsförmedlingen på orten.
- ❖ God samverkan med näringslivet.
- ❖ Har en bra struktur med praktksamordning inom och utanför kommunen.
- ❖ Täta uppföljningsmöten ofta tre-part.
- ❖ Samverkar med kommunens bemanningsenhet när det gäller sommarvikarier inom äldre och handikappomsorg. Att få in en fot på arbetsmarknaden.
- ❖ Vi på arbetsmarknadsenheten har egna praktiska verksamheter som fungerar som en serviceleverantör för hela kommunen. Då har vi praktiska sysslor som kommunen bestämt att vi ska sköta där vi anställer in personer som står längre ifrån ett arbete. Vi anställer därför in målgruppen för att utföra viktiga arbetsuppgifter och inte bara för att minska arbetslösheten.
- ❖ Mycket duktig och engagerad personalgrupp med många olika kompetenser.

## Trelleborg

### Framgångsfaktorer

**Organisation:** I Trelleborg ser organisationen annorlunda ut i jämförelse med andra kommuner. Hanteringen av det ekonomiska biståndet sker utifrån ett arbetsmarknadsperspektiv och inte utifrån traditionell socialtjänst. Det innebär att ingången är arbetsmarknad och inte fokus på biståndsrätt.

**Samarbete med näringslivet:** Genom att se näringslivet som våra viktigaste samarbetspartners, snarare än andra myndigheter, skapar vi samarbeten som leder till arbete och inte till ytterligare handläggning.

**Systematisk uppföljning:** Genom systematik i arbetet behöver ingen arbetsmarknadssekreterare uppfinna sin arbetsdag, alla sökande får samma service oavsett vem man träffar och ingen trelleborgare blir glömd längst ner i en byrålåda.

**Omgående arbetsmarknadsperspektiv:** Genom att sökande får träffa en arbetsmarknadssekreterare samma dag – eller som senast dagen efter – om man söker ekonomiskt bistånd sänder vi signalen att det är arbete vi sysslar med, inte bidrag. Varje samtal eller insats ska leda individen närmare ett arbete.

**Bred kompetens hos medarbetare:** Genom att ha en bred utbildnings- och yrkesbakgrund hos våra medarbetare belyser vi arbetsmarknadsarbetet ur flera olika perspektiv. Vi är alltifrån idrottsvetare till personalvetare, via socionomer, statsvetare, modeskapare, väktare, journalister och flygvärdinnor.

**Arbetsplats först:** Vi ser till att individen så snart som möjligt får komma ut på en arbetsplats. Anställning får man inte inlåst i en datasal, utan på en reell arbetsplats.

**Flexibel kompetenspåfyllning:** Om vägen till ett arbete kräver en kortare utbildning eller kurs måste vi ha modet, ekonomin och flexibiliteten att se till att individen får den insats som arbetsgivaren kräver för att anställa.

**85/15:** Vi tror att 85 % av våra sökande ska ha en planering mot arbete istället för sociala insatser. Vi ska således organisera oss efter majoriteten av våra sökande. Vi ska bemöta alla sökande, men våra strukturer är inte byggda för 15 %.

## Hammarö

- ❖ Vår framgång ligger, förutom engagerade och drivna medarbetare, i att vi har en bredd i de insatser som är möjliga.
- ❖ Vi har flera verksamheter som kan arbeta tätt med individen i syfte att få reda på individens vilja och drivkraft. Det använder vi sedan som underlag för att försöka matchningen ut mot sysselsättning som kan leda till arbete eller studier.
- ❖ Vi arbetar processorienterat och i det ingår att försöka ha en tydlighet i "vem som gör vad", för att så långt som möjligt minska tiden till egen försörjning. Detta utan att lägga ohanterbar press på individen.
- ❖ Vi har ett generellt gott samarbete med Arbetsförmedlingen. Ett samarbete som väntas identifieras ytterligare inom ramen för samverkan "via DUA".
- ❖ Vi har dessutom haft en vetgirig politisk organisation över tid.

# Bilagor

## Bilaga 1 – kommuner som lämnat statistik

Kommuner som har lämnat kommunal arbetsmarknadsstatistik år 2015 i Kolada

Ale	Flen	Jönköping	Luleå
Alingsås	Forshaga	Kalix	Lund
Alvesta	Gagnef	Kalmar	Lycksele
Aneby	Gislaved	Karlsborg	Lysekil
Arboga	Gnesta	Karlshamn	Malmö
Arvika	Gnosjö	Karlskoga	Malå
Askersund	Gotland	Karlskrona	Mariestad
Avesta	Grästorp	Karlstad	Mark
Bengtstors	Gullspång	Katrineholm	Markaryd
Bjuv	Gällivare	Kil	Mjölby
Boden	Gävle	Kinda	Mora
Bollnäs	Göteborg	Kiruna	Motala
Borgholm	Habo	Kramfors	Munkfors
Borås	Hagfors	Kristianstad	Mölnådal
Botkyrka	Hallsberg	Krokom	Mönsterås
Bromölla	Hallstahammar	Kumla	Mörbylånga
Burlöv	Halmstad	Kungsbacka	Nacka
Båstad	Hammarö	Kungsör	Nora
Dals-Ed	Haninge	Kungälv	Norberg
Degerfors	Haparanda	Köping	Nordanstig
Eda	Hedemora	Laholm	Nordmaling
Ekerö	Helsingborg	Landskrona	Norrköping
Eksjö	Hofors	Laxå	Norrtälje
Emmaboda	Huddinge	Lekeberg	Norsjö
Enköping	Hudiksvall	Leksand	Nybro
Eskilstuna	Hylte	Lerum	Nyköping
Eslöv	Hällefors	Lidingö	Nynäshamn
Essunga	Härjedalen	Lidköping	Nässjö
Fagersta	Härnösand	Lilla Edet	Ockelbo
Falkenberg	Härreda	Lindesberg	Olofström
Falköping	Höganäs	Linköping	Orsa
Falun	Högsby	Ljungby	Orust
Finspång	Jokkmokk	Ljusnarsberg	Osby

Ovanåker	Storfors	Tranås	Värnamo
Oxelösund	Storuman	Trelleborg	Västervik
Pajala	Strängnäs	Trollhättan	Västerås
Partille	Strömstad	Trosa	Växjö
Piteå	Sundbyberg	Tyresö	Ydre
Robertsfors	Sundsvall	Täby	Ystad
Ronneby	Sunne	Töreboda	Ånge
Rättvik	Surahammar	Uddevalla	Årjäng
Sala	Svalöv	Ulricehamn	Åsele
Salem	Svenljunga	Umeå	Åstorp
Sandviken	Sävsjö	Upplands Väsby	Åtvidaberg
Sigtuna	Söderhamn	Upplands-Bro	Älmhult
Simrishamn	Söderköping	Uppsala	Älvdalen
Sjöbo	Södertälje	Vadstena	Älvkarleby
Skellefteå	Sölvesborg	Vaggeryd	Älvsbyn
Skinnskatteberg	Tanum	Valdemarsvik	Ängelholm
Skurup	Tibro	Vansbro	Öckerö
Skövde	Tidaholm	Varberg	Örebro
Sollentuna	Tierp	Vellinge	Örkelljunga
Solna	Timrå	Vimmerby	Örnsköldsvik
Sorsele	Tingsryd	Vingåker	Östersund
Sotenäs	Torsby	Vårgårda	Östhammar
Stenungssund	Torsås	Vänernborg	Östra Göinge
Stockholm	Tranemo	Vännäs	Övertorneå

## Bilaga 2 – instruktion Kolada

### **Så här gör du för att ta fram uppgifter ur Kolada:**

Logga in i databasen Kolada via denna länk:

<http://www.kolada.se>

### **Färdiga presentationer**

1. Välj "Fokus".
2. Välj Färdiga presentationer.
3. Välj den färdiga presentationen "Kommunal arbetsmarknadsstatistik"
4. Presentationen kan ändras enligt instruktionerna för respektive funktion, kopieras eller exporteras till Excel.

### **Fri sökning**

1. Välj Fri sökning.
2. Gör dina val.
3. Sök nyckeltal genom att skriva in sökord i sökfältet för nyckeltal eller sök dig fram via Bläddra. Lägg nyckeltalet till ditt urval genom att trycka på Enter eller genom att klicka på namnet.
4. Sök kommun eller landsting genom att skriva in namnet i sökfältet eller Bläddra. Lägg kommunen/landstinget till ditt urval genom att trycka på Enter eller genom att klicka på namnet.
5. De senaste tre åren är förvalda. För att ändra årtal skriv in det eller de år (t.ex. 2013-2015) du vill se data för, och tryck på Enter.
6. Verkställ! Du får först se dina data i en tabell. Du kan ändra inställningar för tabellen eller välja att visa diagram eller karta. Du kan också färglägga tabellen och kartan enligt en förvald inställning och riktning. Denna förvalda inställning går att ändra vid behov via knappen Färgsättning.
7. Du kan exportera tabelldata till Excel eller kopiera diagram, tabeller och karta för inklistring i presentationer eller dokument.

Bilaga 3 – Kommunernas arbetsmarknadsåtgärder i kronor/invånare - Kolada

<b>Arbetsmarknadsåtgärder kr/invånare</b>								
	<b>Brutto-</b>	<b>Intäkter</b>	<b>Netto-</b>		<b>Brutto-</b>	<b>Intäkter</b>	<b>Netto-</b>	
	<b>kostnad</b>		<b>kostnad</b>		<b>kostnad</b>		<b>kostnad</b>	
Ale	840	376	<b>465</b>		Gnosjö	876	527	<b>349</b>
Alingsås	430	144	<b>285</b>		Gotland	321	107	<b>214</b>
Alvesta	1173	500	<b>673</b>		Grums	877	307	<b>570</b>
Aneby	540	147	<b>391</b>		Grästorp	1744	1413	<b>331</b>
Arboga	1679	995	<b>685</b>		Gullspång	1003	511	<b>491</b>
Arjeplog	90	0	<b>90</b>		Gällivare	1031	464	<b>566</b>
Arvidsjaur	780	355	<b>425</b>		Gävle	1041	510	<b>531</b>
Arvika	826	462	<b>364</b>		Göteborg	572	197	<b>375</b>
Askersund	1237	876	<b>361</b>		Götene	334	93	<b>241</b>
Avesta	540	259	<b>280</b>		Habo	388	168	<b>220</b>
Bengtstors	2251	1239	<b>1012</b>		Hagfors	538	492	<b>46</b>
Berg	903	342	<b>561</b>		Hallsberg	1178	786	<b>392</b>
Bjurholm	151	0	<b>151</b>		Hallstahammar	1137	589	<b>548</b>
Bjuv	827	152	<b>675</b>		Halmstad	849	397	<b>452</b>
Boden	423	132	<b>291</b>		Hammarö	1161	478	<b>683</b>
Bollebygd	295	65	<b>230</b>		Haninge	419	226	<b>193</b>
Bollnäs	1095	566	<b>529</b>		Haparanda	2378	1360	<b>1017</b>
Borgholm	628	280	<b>348</b>		Heby	359	219	<b>141</b>
Borlänge	2769	1071	<b>1698</b>		Hedemora	1106	517	<b>590</b>
Borås	1435	714	<b>721</b>		Helsingborg	902	284	<b>618</b>
Botkyrka	968	294	<b>674</b>		Herrljunga	793	518	<b>276</b>
Boxholm	329	196	<b>133</b>		Hjo	578	288	<b>290</b>
Bromölla	592	238	<b>354</b>		Hofors	940	371	<b>569</b>
Bräcke	1183	519	<b>664</b>		Huddinge	538	145	<b>393</b>
Burlöv	574	210	<b>363</b>		Hudiksvall	987	373	<b>615</b>
Båstad	941	493	<b>447</b>		Hultsfred	537	183	<b>354</b>
Dals-Ed	1548	1195	<b>309</b>		Hylte	964	481	<b>483</b>
Danderyd	119	47	<b>72</b>		Håbo	16	0	<b>16</b>
Degerfors	970	589	<b>382</b>		Hällefors	1052	762	<b>290</b>
Dorotea	192	0	<b>192</b>		Härjedalen	2015	909	<b>1106</b>
Eda	1786	1152	<b>634</b>		Härnösand	2087	1311	<b>775</b>
Ekerö	166	65	<b>101</b>		Härryda	303	78	<b>224</b>
Eksjö	944	514	<b>430</b>		Hässleholm	330	116	<b>214</b>
Emmaboda	750	1	<b>749</b>		Höganäs	450	262	<b>188</b>
Enköping	478	144	<b>334</b>		Högsby	1009	311	<b>698</b>
Eskilstuna	1546	604	<b>942</b>		Hörby	424	183	<b>240</b>
Eslöv	697	393	<b>304</b>		Höör	464	100	<b>364</b>
Essunga	2296	1331	<b>965</b>		Jokkmokk	801	306	<b>495</b>
Fagersta	2730	1416	<b>1314</b>		Järfälla	1217	448	<b>769</b>
Falkenberg	781	209	<b>572</b>		Jönköping	859	360	<b>498</b>
Falköping	507	181	<b>326</b>		Kalix	893	370	<b>523</b>
Falun	1200	567	<b>633</b>		Kalmar	1117	689	<b>428</b>
Filipstad	1395	797	<b>599</b>		Karlsborg	291	72	<b>219</b>
Finspång	737	352	<b>386</b>		Karlshamn	1466	906	<b>560</b>
Flen	869	316	<b>553</b>		Karlskoga	877	505	<b>372</b>
Forshaga	944	479	<b>465</b>		Karlskrona	680	376	<b>304</b>
Färgelanda	542	254	<b>289</b>		Karlstad	950	398	<b>552</b>
Gagnef	567	219	<b>347</b>		Katrineholm	1289	431	<b>858</b>
Gislaved	769	216	<b>542</b>		Kil	713	275	<b>439</b>
Gnesta	238	116	<b>122</b>		Kinda	406	91	<b>315</b>

## Arbetsmarknadsåtgärder kr/invånare

	Brutto- kostnad	Intäkter	Netto- kostnad			Brutto- kostnad	Intäkter	Netto- kostnad
Kiruna	331	204	126		Nacka	460	52	409
Klippan	491	218	273		Nora	353	138	215
Knivsta	154	46	108		Norberg	1742	1157	585
Kramfors	979	537	443		Nordanstig	1370	852	518
Kristianstad	1128	471	658		Nordmaling	1112	521	591
Kristinehamn	1148	465	683		Norrköping	736	330	406
Krokom	637	392	245		Norrtälje	305	109	196
Kumla	2070	1217	852		Norsjö	587	314	273
Kungsbacka	227	44	183		Nybro	115	10	105
Kungsör	1309	606	703		Nykvarn	464	116	348
Kungälv	1031	420	611		Nyköping	361	137	225
Kävlinge	259	71	188		Nynäshamn	811	158	653
Köping	1016	393	623		Nässjö	519	185	334
Laholm	914	361	553		Ockelbo	1912	1368	544
Landskrona	1332	747	585		Olofström	1726	1157	571
Laxå	907	365	542		Orsa	1250	556	694
Lekeberg	581	225	357		Orust	438	102	336
Leksand	947	422	525		Osby	763	321	442
Lerum	416	192	224		Oskarshamn	477	328	150
Lessebo	760	347	414		Ovanåker	1065	681	384
Lidingö	69	51	18		Oxelösund	354	229	125
Lidköping	810	328	482		Pajala	258	74	185
Lilla Edet	878	367	511		Partille	351	129	221
Lindesberg	937	33	904		Perstorp	675	359	315
Linköping	600	119	481		Piteå	866	221	645
Ljungby	182	18	164		Ragunda	622	368	255
Ljusdal	1159	601	558		Robertsfors	42	30	12
Ljusnarsberg	2655	697	1958		Ronneby	728	409	319
Lomma	90	23	67		Rättvik	514	234	279
Ludvika	1004	482	522		Sala	1029	567	461
Luleå	1111	472	639		Salem	727	194	532
Lund	313	121	192		Sandviken	1804	1023	780
Lycksele	1313	742	571		Sigtuna	1343	406	937
Lysekil	803	447	356		Simrishamn	143	59	85
Malmö	881	234	647		Sjöbo	231	85	146
Malung-Sälen	1689	800	888		Skara	758	250	508
Malå	1247	563	684		Skellefteå	815	315	500
Mariestad	745	242	503		Skinnskatteberg	509	180	329
Mark	176	40	136		Skurup	416	92	324
Markaryd	536	250	286		Skövde	503	238	264
Mellerud	409	219	191		Smedjebacken	1927	1251	676
Mjölby	643	320	323		Sollefteå	1299	593	706
Mora	452	135	317		Sollentuna	377	91	285
Motala	1040	636	404		Solna	240	69	171
Mullsjö	429	163	265		Sorsele	200	75	125
Munkedal	1103	566	537		Sotenäs	1329	627	702
Munkfors	1486	937	549		Staffanstorps	293	67	226
Möndal	195	81	114		Stenungsund	863	324	540
Mönsterås	445	185	260		Stockholm	632	117	514
Mörbylånga	389	132	257		Storfors	1175	562	613

## Arbetsmarknadsåtgärder kr/invånare

	Brutto- kostnad	Intäkter	Netto- kostnad			Brutto- kostnad	Intäkter	Netto- kostnad
Storuman	534	222	312		Valdemarsvik	699	786	-87
Strängnäs	1111	353	759		Vallentuna	427	123	303
Strömstad	1120	688	432		Vansbro	670	291	380
Strömsund	592	235	357		Vara	586	230	356
Sundbyberg	655	84	571		Varberg	533	79	453
Sundsvall	1166	468	698		Vaxholm	35	17	18
Sunne	951	544	407		Vellinge	369	110	259
Surahammar	958	412	545		Vetlanda	511	115	396
Svalöv	440	186	254		Vilhelmina	733	458	276
Svedala	253	71	182		Vimmerby	639	202	436
Svenljunga	1262	773	489		Vindeln	201	64	137
Säffle	1026	549	477		Vingåker	449	54	394
Säter	88	18	71		Vårgårda	1255	719	536
Sävsjö	784	397	387		Vänersborg	1343	705	638
Söderhamn	2372	1353	1019		Vännäs	536	370	166
Söderköping	1529	601	907		Värmdö	268	118	150
Södertälje	824	316	508		Vämamo	1223	607	616
Sölvesborg	983	483	500		Västerвик	492	208	284
Tanum	1174	612	552		Västerås	1082	310	772
Tibro	2477	1642	836		Växjö	1186	539	647
Tidaholm	1360	684	676		Ydre	68	55	14
Tierp	423	270	153		Ystad	397	156	241
Timrå	1616	878	737		Åmål	1353	670	683
Tingsryd	213	82	131		Ånge	1231	681	550
Tjörn	676	288	388		Åre	769	461	308
Tomelilla	117	50	68		Årjäng	1513	863	651
Torsby	1056	554	502		Åsele	293	0	293
Torsås	792	529	263		Åstorp	883	483	400
Tranemo	846	408	437		Åtvidaberg	680	378	302
Tranås	961	317	644		Älmhult	194	152	42
Trelleborg	497	84	413		Älvdalen	866	324	542
Trollhättan	1890	1064	826		Älvkarleby	891	438	453
Trosa	664	291	373		Älvsbyn	80	18	62
Tyresö	331	116	215		Ängelholm	296	88	208
Täby	61	33	29		Öckerö	449	109	340
Töreboda	1064	763	301		Ödeshög	958	583	375
Uddevalla	838	330	508		Örebro	1293	429	864
Ulricehamn	445	206	238		Örkelljunga	536	435	101
Umeå	655	325	330		Örnsköldsvik	798	297	500
Upplands-Bro	540	146	394		Östersund	799	193	605
Upplands Väsby	285	129	156		Österåker	37	8	29
Uppsala	771	191	580		Östhammar	640	426	214
Uppvidinge	1196	899	297		Östra Göinge	222	68	155
Vadstena	505	171	334		Överkalix	182	0	182
Vaggeryd	1226	416	810		Övertorneå	2316	1023	1293





## Några kommuner med högre resultat till arbete och studier beskriver vad som är framgångsfaktorer

---

### Framgångsfaktorer för att nå arbete och studier

Några kommuner med högre resultat till arbete och studier har i rapporten beskrivit vad som är framgångsrikt i deras arbete. Dessa kommuner är Hammarö, Solna, Trelleborg och Åtvidaberg. Det finns många kommuner som kan bidra med vad som är framgångsrikt arbete men har här valt ut fyra kommuner. Det finns även goda exempel på SKL:s hemsida [www.skl.se](http://www.skl.se) med olika projekt i kommunerna.

Upplysningar om innehållet  
Stefan Sjöbäck, stefan.sjoback@skl.se

© Sveriges Kommuner och Landsting, 2016  
ISBN: 978-91-7585-340-6

Beställ eller ladda ner på [webbutik.skl.se](http://webbutik.skl.se). ISBN 978-91-7585-340-6