

Vilka är lokalpolitikerna i Stockholms län?

Hur nöjda är medborgarna?

Innehåll

Vilka är de förtroendevalda i Sverige?	4
Underrepresentation av kvinnor bland förtroendevalda	4
En mindre andel tillhör den yngsta åldersgruppen.....	5
Underrepresentationen av utrikes födda fortsätter att minska	6
Åldersmässig utjämning bland förtroendevalda	7
Den stora majoriteten är fritidspolitiker.....	8
Högt valdeltagande i Stockholms län	9
Stockholm har 5 172 förtroendevalda	10
... varav 96 procent är fritidspolitiker.....	12
Vilka är de förtroendevalda i Stockholms kommuner?	13
Könsfördelningen är jämnare än riksgenomsnittet.....	13
Åldersgruppen som är mellan 50 och 64 år är väl representerad.....	14
Utrikes födda är väl representerade i Vaxholm	16
Småbarnsföräldrar är väl representerade bland de förtroendevalda	17
Sundbyberg har flest i privat sektor.....	18
Många är välutbildade	19
Vilka är de förtroendevalda i Region Stockholm?	21
Könsfördelningen motsvarar riksgenomsnittet för regioner	21
De arbetar i många sektorer i samhället	22
Sammanfattning av de förtroendevalda i Stockholms län.....	23
Förtroendet för lokalpolitiker och verksamheten	24
Drygt sex av tio i Sverige är nöjda med den kommunala demokratin.....	24
Medborgarna är nöjda med verksamheten	25
Sammanfattande kommentarer - förtroende	28

Vilka är de förtroendevalda i Sverige?

Sveriges Kommuner och Regioner (SKR) har sammanställt en serie rapporter om de förtroendevalda på lokal och regional nivå i Sverige, presenterade länsvis. Till grund för arbetet ligger Statistiska centralbyråns (SCB) totalundersökning om de förtroendevalda i Sveriges kommuner och regioner som genomfördes 2019. Analyserna är baserade på uppgifter som landets samtliga kommuner och regioner har skickat in till SCB. Sveriges Kommuner och Regioner har tidigare publicerat undersökningar om landets förtroendevalda motsvarande denna. Föregående rapportserier utkom år 2008, 2012 och 2016.

Undersökningen visar att antalet förtroendevalda i kommunerna fortsätter att minska jämfört med tidigare mandatperioder. År 2019 uppgick det totala antalet förtroendevalda i kommunerna till knappt 35 900 personer, detta innebär en minskning med ungefär 960 personer jämfört med år 2015. Att de förtroendevalda i landets kommuner blir allt färre är en trend som vi sett över flera mandatperioder i rad. I regionerna är trenden den motsatta, med fler förtroendevalda än tidigare mandatperiod. År 2019 uppgick antalet förtroendevalda i landets regioner till knappt 4 600 personer, vilket innebär en ökning med ca 140 personer jämfört med 2015. Antalet förtroendevalda på regional nivå är därmed uppe på sammanivå som vid 2012 års mätning. Detta innebär att den mångåriga trenden med allt färre politiker fortsätter på lokal nivå, men däremot inte på regional nivå.

Underrepresentation av kvinnor bland förtroendevalda

Könsfördelningen brukar betraktas som jämn då andelen kvinnor respektive män ligger mellan 40 och 60 procent. I totalt 205 av landets 290 kommuner är andelen kvinnliga förtroendevalda högre än 40 procent. Det är en minskning i antal kommuner från 2015 med 24 stycken. I 19 kommuner är andelen förtroendevalda kvinnor över 50 procent. Det är något fler än 2015. Inte i någon kommun är andelen kvinnor högre än 60 procent.

Kvinnor är fortsatt underrepresenterade bland de förtroendevalda; 43 procent, jämfört med 50 procent i befolkningen som helhet. Fördelningen är densamma som i den föregående mandatperioden. Fördelningen mellan kvinnor och män är jämnare bland yngre politiker jämfört med äldre. Bland förtroendevalda under

30 år uppgår andelen kvinnor till 44 procent, bland dem som är 65 år och äldre är andelen kvinnor 39 procent. Jämnast könsfördelning är det i åldersgruppen 30-49 år där andelen kvinnor är 45 procent och andelen män är 55 procent. I regionerna är könsfördelningen betydligt jämnare, där är 48 procent av de förtroendevalda kvinnor. Även i de fyra tidigare undersökningarna var andelen kvinnor bland regionernas politiker 48 procent.

En större andel män än kvinnor innehar tyngre politiska uppdrag, skillnaden i representation är större ju tyngre uppdraget är och kvinnors underrepresentation på tunga poster har dessutom ökat. Bland de förtroendevalda i kommunfullmäktige är andelen kvinnor 43 procent, jämfört med 40 procent i kommunstyrelserna, där makten är större. Studerar man olika positioner i nämnder och styrelser blir mönstret än tydligare. 36 procent av ordförandena i kommunerna är kvinnor. 2015 hade en kvinna posten som kommunstyrelsens ordförande i 37 procent av kommunerna. I 2019 års genomlysning är andelen kvinnor bland landets kommunstyrelseordföranden 32 procent.

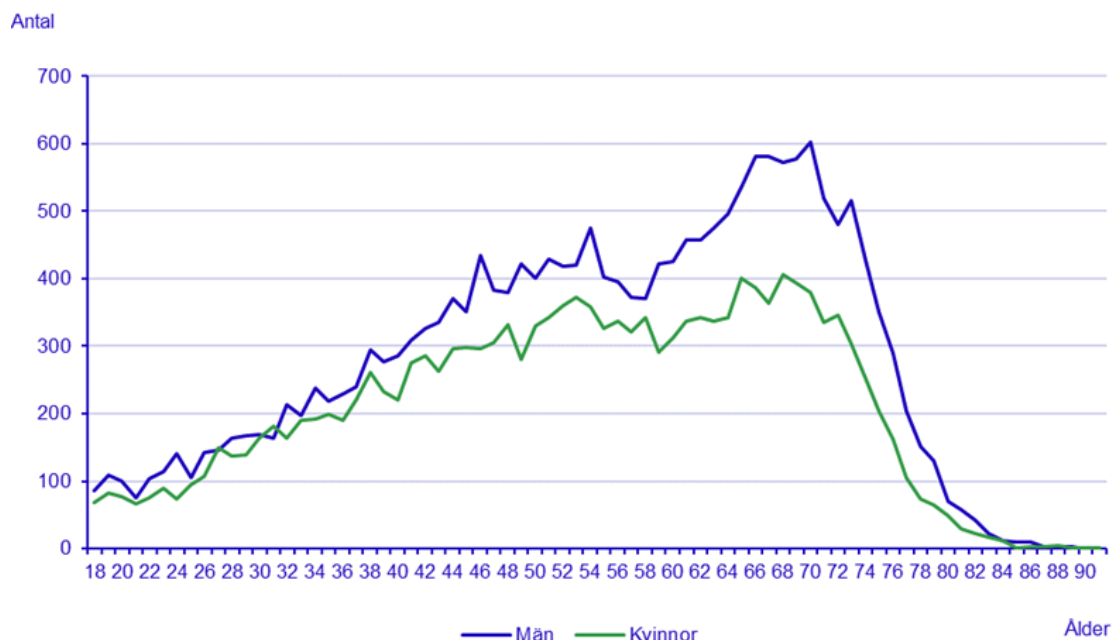
I regionerna är andelen kvinnor och män betydligt jämnare. Det gäller både för fullmäktige och styrelser samt för ordförande- och vice ordförandeposter. 46 procent av ordförandena i regionerna är kvinnor.

En mindre andel tillhör den yngsta åldersgruppen

Undersökningen visar att unga, i åldrarna 18-29 år, utgör 7 procent av kommunpolitikerna år 2019, vilket är 12 procentenheter lägre än befolkningen. Detta innebär att andelen som tillhör den allra yngsta åldersgruppen har minskat något i jämförelse med den föregående mandatperioden. Jämfört med hela befolkningen är unga underrepresenterade bland de förtroendevalda i såväl kommuner som regioner. SCB:s statistik visar att Lunds kommun har den högsta andelen unga förtroendevalda. Även Stockholm med närliggande kommuner som Järfälla, Nacka och Sundbyberg, samt universitetsstäder som Umeå, Karlstad, Växjö och Uppsala har god representation av unga bland de förtroendevalda.

Andelen äldre förtroendevalda, som är 65 år och äldre fortsätter att öka. Totalt är det 31 procent i kommunerna. Det är en ökning med 4 procentenheter jämfört med 2015 och denna åldersgrupp är fortsatt något överrepresenterad jämfört med befolkningen. Också bland regionernas förtroendevalda ökar andelen som är äldre, men där är andelen i nivå med befolkningen.

Diagram 1: Antal förtroendevalda i kommunerna efter kön och ålder, år 2019



Källa: SCB, Demokratisk rapport 26: Förtroendevalda i kommuner och regioner 2019

Underrepresentationen av utrikes födda fortsätter att minska

Utrikes födda är underrepresenterade bland de förtroendevalda, men trenden är precis som föregående mandatperiod att underrepresentationen fortsätter att minska. Omkring 21 procent av befolkningen över 18 år utgörs av utrikes födda. Motsvarande andel bland de förtroendevalda i landets kommuner är 10 procent.

När representativiteten bland utrikes födda studeras bör man beakta att gruppen utgör en mycket liten andel av befolkningen i vissa kommuner, några få förtroendevalda kan därmed vara avgörande för graden av representation. Vidare rymmer gruppen stora variationer avseende faktorer såsom ursprung och vistelseid i Sverige

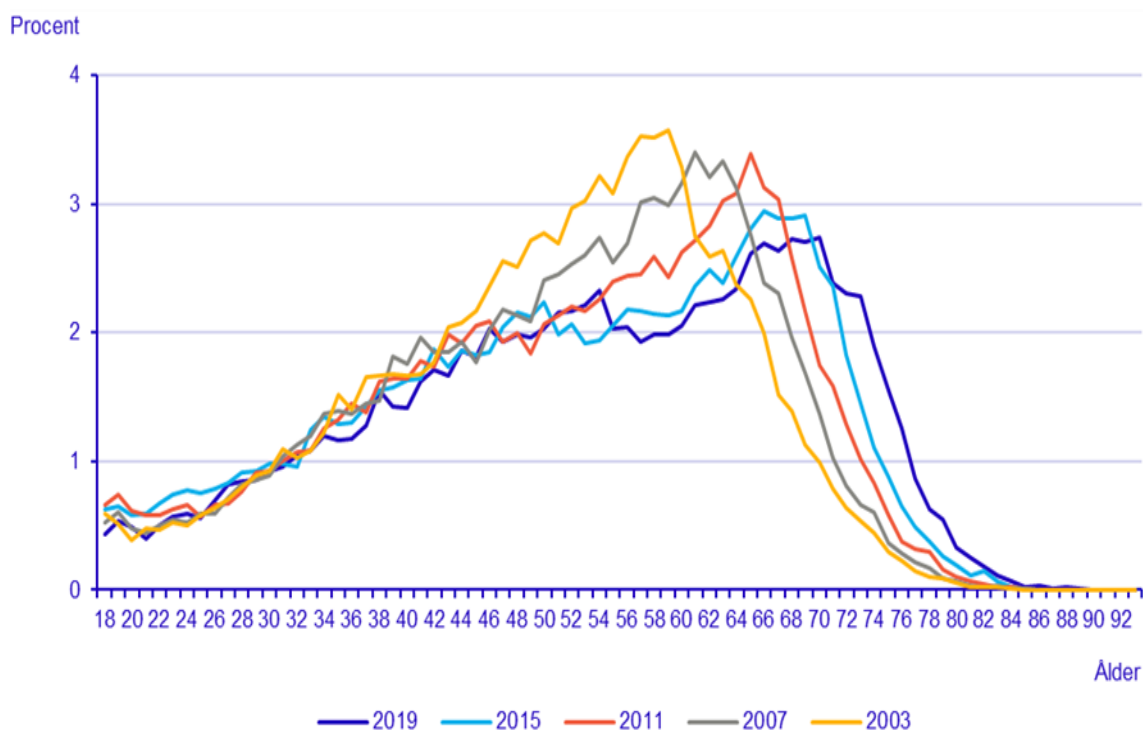
Resultaten från 2019 års undersökning visar, i likhet med tidigare års, att personer med eftergymnasial utbildning och offentliganställda är överrepresenterade bland de förtroendevalda i kommuner och regioner. Bland kommunpolitikerna har 54 procent eftergymnasial utbildning. Motsvarande andel av befolkningen är 39 procent.

Bland förtroendevalda i regionerna återfinns liknande mönster vad gäller representativitet som i kommunerna, men med vissa skillnader. Regionerna har en jämnare könsfördelning bland de förtroendevalda än kommunerna. Kvinnor utgör 48 procent av de förtroendevalda i regionerna. Personer med eftergymnasial utbildning är i högre grad överrepresenterade bland regionpolitikerna jämfört med kommunpolitikerna. Dessa mönster återfanns även vid tidigare undersökningar.

Åldersmässig utjämning bland förtroendevalda

Åldersstrukturen bland de förtroendevalda åren 2003, 2007, 2011, 2015 och 2019 visas i diagram 2. Av diagrammet framgår att 40-talister är fortsatt välrepresenterade bland landets förtroendevalda. Åldersfördelningen är stort sett densamma vid varje tillfälle, även om kurvan har förskjutits framåt med fyra års intervall. Undersökningen visar på en växande andel 70-åringar bland kommunernas förtroendevalda. Kurvan är snarlik vid samtliga undersökningstillfällen med skillnaden att ålderspuckelns spetsigaste del, som illustrerar den vanligast förekommande åldern, trubbats av något vid 2019 års undersökning.

Diagram 2: Förtroendevalda i kommunerna efter ålder år 2003, 2007, 2011, 2015 och 2019. Åldersfördelning i procent



Den stora majoriteten är fritidspolitiker

En klar majoritet av de förtroendevalda i kommuner och regioner sköter sina uppdrag på fritiden vid sidan av studier och ordinarie arbete. Med fritidspolitiker avses förtroendevalda med ett arvode för politiska uppdrag som understiger en 40 procentig arbetstid. I kommunerna utgör fritidspolitikerna 96 procent medan motsvarande siffra i regionerna är 93 procent. Andelen fritidspolitiker är densamma som i 2015 års undersökning både på kommun- och regionsidan.

42 procent av de hel- eller deltidsarvoderade i kommunerna är kvinnor och 58 procent män, vilket ligger i nivå med andelen kvinnor och män bland de förtroendevalda totalt sett. Unga och utrikes födda personer är däremot underrepresenterade bland de arvoderade jämfört med samtliga förtroendevalda. Det ser ut på ett liknande sätt i regionerna.

Högt valdeltagande i Stockholms län

Valen till kommun- och regionfullmäktige ger medborgarna möjlighet att påverka vilken politik som ska föras på lokal och regional nivå. Eftersom kommuner och regioner ansvarar för en stor del av välfärdssektorn innebär det ett mer direkt inflytande över vardagsnära verksamheter som vård, skola och omsorg.

Fullmäktigeledamöterna är folkvalda medan ledamöter i styrelser och nämnder tillsätts av fullmäktige bland de förtroendevalda.

Valdeltagandet varierar mellan olika samhällsgrupper men är generellt sett högt i Stockholm liksom i övriga Sverige, både i kommun- och regionvalet. Valdeltagandet skiljer sig från genomgående höga nivåer mellan kommunerna i Stockholm, från 70 procent i Södertälje till 91 procent i Vaxholm.

Inom kommunerna finns det också skillnader mellan olika valdistrikt, det vill säga att valdeltagandet skiljer sig åt mellan olika geografiska områden i kommunerna. Stockholm har störst skillnad mellan valdistrikten, medan skillnaden är mindre i exempelvis Ekerö, Vaxholm och Nykvarn.

Tabell 1: Valdeltagande och differens inom kommun 2018, samt jmf. 2014

Kommuner	Valdeltagande	Jmf 2014	Differens
Botkyrka	72	1	41
Danderyd	90	1	15
Ekerö	89	1	9
Haninge	78	0	43
Huddinge	79	1	48
Järfälla	82	0	35
Lidingö	88	1	25
Nacka	86	1	37
Norrtälje	84	1	19
Nykvarn	88	2	10
Nynäshamn	82	1	25
Salem	84	-1	19
Sigtuna	77	-1	38
Sollentuna	84	0	35
Solna	82	1	33
Stockholm	84	2	50

Kommuner	Valdeltagande	Jmf 2014	Differens
Sundbyberg	80	1	35
Södertälje	70	-2	49
Tyresö	87	1	28
Täby	89	1	18
Upplands Väsby	79	0	35
Upplands-Bro	82	0	24
Vallentuna	87	1	12
Vaxholm	91	2	9
Värmdö	87	0	22
Österåker	85	0	26
Region Stockholm	82	1	
Hela riket kommunval	84	1	
Hela riket regionval	84	2	

Stockholm har 5 172 förtroendevalda ...

Det finns 4 792 kommun- och 380 regionpolitiker i Stockholm. Det går därmed i genomsnitt 489 invånare på varje kommunpolitiker och 6 169 invånare per regionpolitiker, vilket ger en lägre politikertäthet än riksgenomsnittet både på kommun- och regionsidan. Siffran kan även jämföras med riksdagen där det går omkring 29 000 invånare per riksdagsledamot.

Den största andelen förtroendevalda per invånare har de mindre kommunerna Vaxholm och Nykvarn där det går 116 respektive 152 invånare per politiker. I den betydligt folkrikare kommunen Stockholm stad är det en lägre andel politiker per invånare. I Region Stockholm är det av naturliga skäl betydligt färre politiker per invånare än i kommunerna.

Tabell 2: Förtroendevalda och invånare per förtroendevald 2018 (antal)

Kommuner	Antal förtroendevalda	Invånare per förtroendevald
Botkyrka	235	396
Danderyd	167	199
Ekerö	158	179
Haninge	171	526
Huddinge	237	471
Järfälla	166	473
Lidingö	130	368
Nacka	207	501
Norrtälje	204	303
Nykvarn	72	152
Nynäshamn	127	223
Salem	96	175
Sigtuna	147	327
Sollentuna	194	374
Solna	200	405
Stockholm	638	1 508
Sundbyberg	194	261
Södertälje	283	344
Tyresö	137	350
Täby	167	428
Upplands Väsby	132	345
Upplands-Bro	150	192
Vallentuna	136	246
Vaxholm	104	116
Värmdö	171	260
Österåker	169	265
Alla kommuner i Stockholms län	4 792	489
Region Stockholm	380	6 169
Hela riket (kommuner)	35 886	288
Hela riket (regioner)	4 600	2 249

... varav 96 procent är fritidspolitiker

Totalt 195 personer i kommunerna och 25 i regionen har ett hel- eller deltidsuppdrag som politiker (fyra procent). Det betyder att av de 5 172 förtroendevalda är det 4 952 (96 procent) som sköter sina uppdrag på fritiden vid sidan av studier eller ordinarie arbeten.

Tabell 3: Förtroendevalda på heltid, deltid och fritid 2018 (antal)

Kommuner	Heltid	Deltid	Fritid
Botkyrka	8	2	225
Danderyd	1	2	164
Ekerö	1	1	156
Haninge	5	7	159
Huddinge	3	10	224
Järfälla	6	2	158
Lidingö	4	1	125
Nacka	4	6	197
Norrtälje	1	6	197
Nykvarn	1		71
Nynäshamn	3	3	121
Salem	1	1	94
Sigtuna	2		145
Sollentuna	7	6	181
Solna	1	13	186
Stockholm	14	15	609
Sundbyberg	4		190
Södertälje	8	5	270
Tyresö	2	4	131
Täby	2	9	156
Upplands Väsby	6		126
Upplands-Bro	1	4	145
Vallentuna	1	5	130
Vaxholm	1		103
Värmdö	2	1	168
Österåker	1	2	166
Alla kommuner i Stockholm	90	105	4 597
Region Stockholm	12	13	355

Vilka är de förtroendevalda i Stockholms kommuner?

Det är bra om sammansättningen av förtroendevalda återspeglar befolkningens sammansättning, bland annat när det gäller kön, ålder, utbildning, inkomst och födelseland. Olika grupper har olika erfarenheter och perspektiv vilket är en resurs i beslutsfattandet.

I stort motsvarar sammansättningen i Stockholms kommuner den genomsnittliga, även om den förstås varierar mellan kommunerna.

Könsfördelningen är jämnare än riksgenomsnittet

Stockholms läns kommuner sammantaget har en könsfördelning bland de förtroendevalda som är jämnare än riksgenomsnittet för kommuner, 45 procent av de förtroendevalda är kvinnor och 55 procent är män, att jämföra med ett riksgenomsnitt på 43 procent kvinnor och 57 procent män. Det finns relativt stora skillnader mellan kommunerna. Salem och Stockholm har en helt jämn könsfördelning. I Nacka och Nynäshamn är andelen kvinnor större än andelen män bland de förtroendevalda, i övriga kommuner i Stockholms län är andelen män större.

Könsfördelningen brukar betraktas som jämn då andelen kvinnor respektive män ligger mellan 40 och 60 procent. Utifrån denna definition har 23 av 26 kommuner i Stockholm en jämn könsfördelning i 2019 års undersökning.

Tabell 4: Kön 2019 (procent)

Kommun	Män	Kvinnor	Jmf 2015
Botkyrka	57	43	0
Danderyd	57	43	-3
Ekerö	59	41	0
Haninge	59	41	-6
Huddinge	55	45	-1
Järfälla	54	46	2
Lidingö	64	36	-6
Nacka	46	54	6
Norrtälje	56	44	1
Nykvarn	63	38	6
Nynäshamn	49	51	6
Salem	50	50	6
Sigtuna	54	46	2

Kommun	Män	Kvinnor	Jmf 2015
Sollentuna	56	44	-1
Solna	59	41	3
Stockholm	50	50	-1
Sundbyberg	55	45	2
Södertälje	56	44	-3
Tyresö	57	43	0
Täby	56	44	0
Upplands Väsby	53	47	0
Upplands-Bro	60	40	-2
Vallentuna	56	44	1
Vaxholm	55	45	-9
Värmdö	52	48	4
Österåker	64	36	-3
Alla kommuner i Stockholms län	55	45	0
Hela riket	57	43	0

Åldersgruppen som är mellan 50 och 64 år är väl representerad

Åldersfördelningen följer i stora drag samma mönster som landet i helhet, även om mindre avvikelser från riksgenomsnittet finns. Framförallt är de unga (18-29 år) underrepresenterade i Stockholms kommuner, liksom i riket i övrigt.

I Stockholm sammantaget är även åldersgruppen 30-49 år underrepresenterad i jämförelse med befolkningen i övrigt. Åldersgrupperna 50-64 och 65 år och äldre är överrepresenterade bland de förtroendevalda jämfört med åldersstrukturen i samhället i stort, även om andelen förtroendevalda som är mellan 50 och 64 år stämmer relativt väl överens med befolkningen i stort.

Åldersfördelningen varierar mellan länets kommuner. I flera kommuner ligger exempelvis den äldsta åldersgruppen nära andelen i befolkningen i stort.

I Järfälla, Nacka, Lidingö och Stockholm är den yngsta åldersgruppen som är 18-29 år relativt väl representerad bland de förtroendevalda.

Tabell 5: Ålder 2019, procent bland de förtroendevalda, jmf befolkningen

Kommun	18-29	18-29	30-49	30-49	50-64	50-64	65 år –	65 år –
	år	år	år	år	år	år	Valda	Befolkn
	Valda	Befolkn	Valda	Befolkn	Valda	Befolkn	Valda	Befolkn
Botkyrka	13	-9	35	-3	25	2	27	9
Danderyd	6	-12	19	-13	37	12	39	13
Ekerö	4	-9	30	-7	34	8	32	9
Haninge	9	-12	30	-8	31	9	30	10
Huddinge	14	-7	33	-6	27	4	27	9
Järfälla	18	-2	32	-5	23	2	27	5
Lidingö	12	-4	25	-9	35	11	28	2
Nacka	15	-2	29	-8	31	8	24	2
Norrtälje	4	-12	25	-2	30	6	41	8
Nykvarn	3	-13	22	-15	39	14	36	13
Nynäshamn	6	-11	28	-3	31	7	35	7
Salem	5	-13	27	-9	23	1	45	21
Sigtuna	5	-15	29	-9	25	2	41	22
Sollentuna	11	-7	29	-8	28	4	32	11
Solna	10	-13	39	-2	24	6	28	9
Stockholm	16	-5	38	-1	25	4	21	2
Sundbyberg	14	-8	38	-4	23	3	25	9
Södertälje	8	-13	24	-11	32	9	36	15
Tyresö	12	-6	31	-4	28	3	29	7
Täby	9	-8	29	-5	34	10	29	4
Upplands Väsby	12	-7	29	-8	35	13	24	2
Upplands-Bro	5	-15	23	-14	30	8	43	22
Vallentuna	8	-9	40	3	26	1	26	5
Vaxholm	2	-13	17	-14	34	7	47	20
Värmdö	8	-8	27	-9	27	2	37	15
Österåker	4	-13	30	-6	31	7	36	12
Alla kommuner i Stockholm	10	-10	30	-7	29	6	31	10
Hela riket	7	-12	30	-3	32	9	31	6

Utrikes födda är väl representerade i Vaxholm

I Stockholm sammantaget, precis som i riket i stort är utrikes födda underrepresenterade bland de förtroendevalda. Det förekommer dock variationer kommunerna emellan. Vaxholm sticker ut – där finns endast en marginell underrepresentation av andelen utrikes födda bland de förtroendevalda jämfört med befolkningen i stort. Flera kommuner i Stockholm har en representation av utrikes födda som är bättre än riksgenomsnittet, exempelvis Ekerö, Norrtälje, Nykvarn, Österåker och Vallentuna har en god representation av utrikes födda bland de förtroendevalda.

Tabell 6: Utrikes födda, förtroendevalda och befolkning 18 år och äldre 2019 (procent bland de förtroendevalda, jmf befolkningen)

Kommun	Förtroendevalda	Befolkningen
Botkyrka	23	-28
Danderyd	5	-14
Ekerö	10	-5
Haninge	18	-15
Huddinge	18	-19
Järfälla	23	-13
Lidingö	8	-13
Nacka	11	-13
Norrtälje	7	-7
Nykvarn	8	-7
Nynäshamn	7	-13
Salem	10	-14
Sigtuna	15	-25
Sollentuna	17	-13
Solna	21	-14
Stockholm	14	-15
Sundbyberg	18	-18
Södertälje	23	-23
Tyresö	11	-9
Täby	10	-11
Upplands Väsby	17	-19
Upplands-Bro	16	-17
Vallentuna	10	-8
Vaxholm	12	-1

Kommun	Förtroendevalda	Befolkningen
Värmdö	6	-10
Österåker	12	-7
Alla kommuner i Stockholm	14	-15
Hela riket	10	-12

Uppgifter är ej tillgängliga i kommuner med 1-3 utrikes födda bland de förtroendevalda

Småbarnsföräldrar är väl representerade bland de förtroendevalda

Småbarnsföräldrar är väl representerade i kommunerna. Mer än var tionde förtroendevald i Stockholms kommuner sammantaget har barn under sex år. Det finns relativt stora variationer mellan kommunerna, i Solna och Vallentuna är andelen småbarnsföräldrar bland de förtroendevalda densamma som andelen i befolkningen. I Nynäshamn är hela 17 procent av de förtroendevalda småbarnsföräldrar.

Tabell 7: Småbarnsföräldrar 2019 (procent bland de förtroendevalda, jmf befolkningen)

Kommun	Förtroendevalda	Befolkningen
Botkyrka	12	-4
Danderyd	7	-4
Ekerö	13	-2
Haninge	12	-4
Huddinge	11	-5
Järfälla	8	-7
Lidingö	15	2
Nacka	16	1
Norrtälje	7	-3
Nykvarn	4	-11
Nynäshamn	17	3
Salem	7	-8
Sigtuna	8	-8
Sollentuna	9	-5
Solna	15	0
Stockholm	13	-1
Sundbyberg	11	-5
Södertälje	10	-4

Kommun	Förtroendevalda	Befolkningen
Tyresö	15	1
Täby	8	-5
Upplands Väsby	11	-5
Upplands-Bro	6	-10
Vallentuna	15	0
Vaxholm	4	-8
Värmdö	11	-4
Österåker	8	-5
Alla kommuner i Stockholm	11	-3
Hela riket	10	-3

Sundbyberg har flest i privat sektor

De förtroendevalda i Stockholm arbetar inom olika sektorer. Till exempel är elva procent statligt anställda, vilket är en större andel än genomsnittet i landet som helhet. Kommunerna i Stockholms län skiljer sig från riksgenomsnittet genom att andelen förtroendevalda som är verksamma i privat sektor är större än andelen kommunanställda. Särskilt Sundbyberg, Ekerö, Järfälla och Sollentuna sticker ut vad gäller sysselsättning i privat sektor, där är mer än hälften av de förtroendevalda privatanställda.

Störst andel kommunanställda bland länets förtroendevalda finns i Salem, där är 52 procent av de förtroendevalda kommunanställda.

Tabell 8: Anställningssektor 2019 (procent)

Sektor	Statlig	Kommun	Region	Privat	Kommunalt bolag
Botkyrka	12	36	3	46	2
Danderyd	14	38	4	43	1
Ekerö	8	35	3	52	3
Haninge	12	46	2	37	2
Huddinge	10	33	5	48	3
Järfälla	13	32	2	51	2
Lidingö	11	35	4	48	2
Nacka	8	35	5	49	2
Norrtälje	7	42	2	43	6
Nykvarn	9	49	1	37	4
Nynäshamn	6	44	2	44	4

Sektor	Statlig	Kommun	Region	Privat	Kommunalt bolag
Salem	8	52	1	40	0
Sigtuna	8	40	3	48	1
Sollentuna	11	33	3	51	3
Solna	21	33	3	42	2
Stockholm	14	33	4	48	1
Sundbyberg	12	29	3	54	2
Södertälje	6	47	3	38	6
Tyresö	8	45	6	39	2
Täby	18	31	3	47	1
Upplands Väsby	8	37	5	48	2
Upplands-Bro	9	37	3	48	2
Vallentuna	14	33	2	48	3
Vaxholm	9	42	0	46	2
Värmdö	9	41	2	46	2
Österåker	9	40	2	47	2
Alla kommuner Stockholm	11	37	3	46	2
Hela riket	8	44	5	40	3

Många är välutbildade

I samtliga kommuner i Stockholm liksom i landet som helhet är personer med eftergymnasial utbildning överrepresenterade bland de förtroendevalda, samtidigt som de med endast förgymnasial utbildning är underrepresenterade. Botkyrka, Huddinge, och Södertälje är tydliga exempel på detta, medan skillnaden mellan de förtroendevaldas utbildningsnivå och befolkningens är mindre i exempelvis Danderyd, Sollentuna och Vaxholm.

Tabell 9: Utbildningsnivå 2019 (procent)

Utbildning	För-gymnasial Valda	För-gymnasial Befolkn	Gymnasial Valda	Gymnasial Befolkn	Efter-gymnasial Valda	Efter-gymnasial Befolkn
Botkyrka	5	-18	30	-15	66	33
Danderyd	1	-5	13	-12	85	17
Ekerö	5	-8	29	-13	66	21
Haninge	7	-11	38	-13	55	24
Huddinge	4	-12	22	-20	74	32
Järfälla	4	-11	27	-16	69	27
Lidingö	3	-5	12	-19	84	24
Nacka	3	-7	20	-16	78	24
Norrtälje	8	-9	36	-19	56	28
Nykvarn	8	-9	29	-23	64	32
Nynäshamn	5	-13	44	-9	50	22
Salem	7	-7	29	-17	64	24
Sigtuna	8	-11	36	-12	56	22
Sollentuna	5	-6	23	-13	72	18
Solna	2	-7	17	-14	81	21
Stockholm	3	-8	16	-16	81	24
Sundbyberg	7	-6	21	-17	72	23
Södertälje	5	-17	33	-12	62	29
Tyresö	4	-9	32	-16	64	25
Täby	1	-7	19	-15	79	22
Upplands Väsby	6	-10	33	-15	61	24
Upplands-Bro	8	-8	36	-13	56	21
Vallentuna	1	-12	29	-18	70	29
Vaxholm	7	-4	29	-11	64	15
Värmdö	4	-9	34	-14	62	23
Österåker	2	-11	36	-12	62	23
Alla kommuner i Stockholms län	4	-9	26	-12	69	20
Hela riket	7	-8	39	-6	54	15

Vilka är de förtroendevalda i Region Stockholm?

I Region Stockholm finns det 380 förtroendevalda varav 12 är heltidsengagerade, 13 är deltidsengagerade och 355 är fritidspolitiker. Valdeltagandet på 82 procent är något lägre än valdeltagandet för regionval i landet som helhet.

Könsfördelningen motsvarar riksgenomsnittet för regioner

Könsfördelningen i Region Stockholm är förhållandevis jämn med en liten överrepresentation av män; 52 procent män och 48 procent kvinnor bland de förtroendevalda. Det innebär en könsfördelning som motsvarar riksgenomsnittet för regioner, där könsfördelningen generellt är jämnare än för kommuner.

Regionpolitiken har svårt att engagera unga, som är underrepresenterade bland de förtroendevalda i Region Stockholm. I åldersgrupperna 30-49 respektive 65 år och äldre motsvarar de förtroendevaldas ålderssammansättning väl befolkningen i stort, medans det i åldersgruppen 50-64 år finns en överrepresentation bland de förtroendevalda, jämfört med befolkningen i stort.

Utrikes födda är underrepresenterade i regionpolitiken jämfört med sin andel av befolkningen; 16 procent av de förtroendevalda är utrikes födda, jämfört med 29 procent i befolkningen. Representationen av småbarnsföräldrarna är god bland de förtroendevalda i Region Stockholm, 13 procent har barn under sex år vilket nära motsvarar andelen småbarnsföräldrar i befolkningen.

Tabell 10: Regionpolitikernas struktur 2019

Kön	Män	Kvinnor
	52	48

Tabell 11: Regionpolitikernas struktur 2019

Ålder	-29 år		30-49 år		50-64 år		65 år-	
	Valda	Befolkn	Valda	Befolkn	Valda	Befolkn	Valda	Befolkn
	13	-7	36	-1	29	7	22	1

Tabell 12: Regionpolitikernas struktur 2019

	Förtroendevalda	Befolkningen
Utrikes födda	16	-13
Småbarnsföräldrar	13	-1

De arbetar i många sektorer i samhället

Regionpolitikerna kommer från flera olika sektorer. Majoriteten arbetar i offentliga sektorn och drygt en tredjedel är privatanställda. I likhet med övriga regioner i riket är de förtroendevalda med eftergymnasial utbildning överrepresenterade i förhållande till befolkningen medans de med kortare utbildning är underrepresenterade.

Tabell 13: Förtroendevaldas anställning - region 2019 (procent)

Statlig	Kommun	Region	Privat	Kommunalt bolag
9	31	24	34	2

Tabell 14: Förtroendevaldas utbildning- region 2019 (procent)

För-gymnasial Valda	För-gymnasial Befolkn	Gymnasial Valda	Gymnasial Befolkn	Efter-gymnasial Valda	Efter-gymnasial Befolk
2	-10	21	-18	77	28

Sammanfattning av de förtroendevalda i Stockholms län

Det politiska uppdraget innebär att förtroendevalda fattar beslut för medborgarnas räkning. De ska värdera olika synpunkter och förslag, göra avvägningar och prioriteringar och ta ställning till vad som bäst tillgodoser det samlade medborgarintresset.

I kommunerna i Stockholm är de förtroendevalda 4 792 till antalet och i regionen 380. Av alla dessa är 96 procent fritidspolitiker och bara fyra procent hel- eller deltidspolitiker.

De förtroendevalda har olika bakgrund och erfarenheter och avspeglar väl medborgarna vilket är viktigt för olika perspektiv i beslutsfattandet. Det underlättar också möjligheten till kontakt mellan de förtroendevalda och allmänheten.

De flesta samhällsgrupper är relativt väl representerade bland de förtroendevalda i kommunerna och regionen. Könsfördelningen i Stockholms kommuner är sammantaget jämnare än riksgenomsnittet med 45 procent kvinnor och 55 procent män bland de förtroendevalda. Kommunerna skiljer sig åt och i flera av länets kommuner har en helt jämn könsfördelning. I regionerna är könsfördelningen generellt jämnare än i kommunerna. Region Stockholm har en könsfördelning som motsvarar riksgenomsnittet för regioner, med 48 procent kvinnor och 52 procent män bland de förtroendevalda.

Utrikes födda är underrepresenterade bland de förtroendevalda i Stockholms län, precis som i landet i stort. Men även här finns stora variationer och i flera av länets kommuner är representationen betydligt bättre än riksgenomsnittet. Småbarnsföräldrar är väl representerade bland de förtroendevalda, både på kommun- och regionsidan.

Närheten till de förtroendevalda gör det lättare för medborgarna att ha kontakt med politikerna. Det är enklare att kontakta den lokala eller regionala företrädaren än en riksdagspolitiker för att framföra åsikter och argument.

Det går i genomsnitt en kommunalpolitisk företrädare på 489 medborgare i Stockholm och en regionpolitiker på 6 169 invånare, vilket är en lägre andel politiker per invånare än genomsnittet för landet i övrigt på såväl kommun- som regionnivå. Siffrorna kan dock jämföras med 349 riksdagsledamöter på hela Sveriges befolkning.

Förtroendet för lokalpolitiker och verksamheten

Här redovisas hur medborgarna ser på sina lokalpolitiker och hur nöjda de är med skötseln av de kommunala verksamheterna.

Drygt sex av tio i Sverige är nöjda med den kommunala demokratin

SOM-institutet¹ vid Göteborgs universitet gör varje år en nationell undersökning för att kartlägga den svenska allmänhetens vanor och attityder på temat samhälle, politik och medier. Nedan redovisas resultat från 2019 och fem frågor som handlar om hur medborgarna ser på demokratin, verksamheten och de förtroendevalda i kommuner och regioner.

Svaren visar att invånarna är nöjda med hur demokratin fungerar i kommuner och regioner samt ganska nöjda med hur den kommunala servicen fungerar, medan siffrorna visar att förtroendet för kommunstyrelserna är lägre.

Tabell 15.² Hur nöjda invånarna är med hur demokratin fungerar i den egna kommunen 2019 (procentandel bland de med åsikt i frågan)

	Mycket/ganska nöjd	Inte särskilt/inte alls nöjd
Kommun	64	36

Tabell 16. Hur nöjda invånarna är med hur demokratin fungerar i den egna regionen 2019 (procentandel bland de med åsikt i frågan)

	Mycket/ganska nöjd	Inte särskilt/inte alls nöjd
Region	62	38

¹ SOM-institutet är centrum för den undersöknings- och seminarieverksamhet som drivs gemensamt av Institutionen för journalistik, medier och kommunikation (JMG) och Statsvetenskapliga institutionen vid Göteborgs universitet.

² Underlagen i tabell 15 och 16 är hämtade från SOM-institutets rapport Svenska Demokratitrender 1986-2019 medan underlagen i tabell 3 är hämtade från Förtroende för samhällsinstitutioner i de nationella SOM-undersökningarna 1986-2019.

Tabell 17. Förtroende för hur kommunstyrelserna sköter sitt arbete (procentandel bland de med åsikt i frågan)

	Mycket/ganska stort förtroende	Mycket/ganska lågt förtroende
Kommun	21	33

Tabell 18.³ Hur invånarna bedömer att den offentliga servicen fungerat de senaste 12 månaderna i den egna kommunen (procentandel bland de med åsikt i frågan)

	Mycket/ganska bra	Ganska/mycket dåligt
Kommun	41	16

Tabell 19.⁴ Hur invånarna bedömer att den offentliga servicen fungerat de senaste 12 månaderna i den egna regionen (procentandel bland de med åsikt i frågan)

	Mycket bra/ganska bra	Ganska/mycket dåligt
Region	37	21

Medborgarna är nöjda med verksamheten

Vid sidan av den nationella mätningen görs även lokala mätningar. I Stockholm har sedan 2016 23 av 26 kommuner gjort egna omfattande medborgarundersökningar med hjälp av Statistiska centralbyrån. Nedan redovisas svaren på några av de frågor som rör uppfattningen om kommunen som en plats att bo på, hur de kommunala verksamheterna sköts och vilket inflytande invånarna anser sig ha i sin kommun. De svarande har fått betygsätta kommunen på en skala på 1-10 där 1 är det lägsta betyget.

Invånarna i Stockholm liksom i landet som helhet är mer nöjda med sina kommuner som en plats att bo och leva på och med hur den kommunala verksamheten fungerar än med möjligheten till insyn och inflytande över de kommunala besluten och verksamheterna.

³ Tabell 18 är särskilt framtaget av SOM-institutet utifrån data i SOM-undersökningen.

⁴ Tabell 19 är särskilt framtaget av SOM-institutet utifrån data i SOM-undersökningen.

Tabell 20.⁵ Hur nöjd är du med ...

	... din kommun i dess helhet som en plats att bo och leva på?	... hur din kommun sköter sina olika verksamheter?	... den insyn och det inflytande invånarna har över kommunens beslut och verksamheter?
Botkyrka (2019)	5,7	5,9	4,8
Danderyd (2019)	8,0	6,4	4,9
Ekerö (2018)	7,4	6,0	4,8
Haninge (2019)	6,5	6,1	4,6
Huddinge (2019)	6,8	6,3	5,1
Järfälla (2019)	6,3	6,2	4,9
Lidingö (2019)	8,1	6,9	5,2
Nacka (2019)	7,6	6,7	5,2
Nykvarn (2019)	6,5	5,4	4,5
Nynäshamn (2019)	6,4	5,3	4,2
Salem (2019)	7,2	6,6	5,1
Sigtuna (2019)	6,1	5,9	4,8
Sollentuna 2018)	7,6	6,9	5,6
Solna (2017)	7,6	6,6	5,6
Sundbyberg (2019)	7,6	6,7	5,2
Södertälje (2019)	5,7	5,7	4,8
Tyresö (2019)	7,7	6,6	5,1
Täby (2019)	7,8	7,0	5,8
Upplands Väsby (2018)	6,7	6,4	5,4
Upplands-Bro (2019)	6,3	6,0	4,8
Vallentuna (2019)	7,1	6,0	4,9
Vaxholm (2019)	7,3	5,9	4,4
Värmdö (2019)	7,1	5,6	4,6
Hela riket (2019)	6,8	6,0	4,8

⁵ Svar i en skala från 1 till 10 där 1 är det lägsta betyget.

Några av frågorna berör specifikt förtroendet för de förtroendevalda. Förtroendebetygen varierar mellan de olika kommunerna men är generellt sett lägre än betygen för vad invånarna tycker om kommunen som boplat och för hur nöjda de är med de kommunala verksamheterna.

Tabell 21: Hur nöjd är du med...

	... hur kommunens politiker lyssnar till invånarnas synpunkter?	... hur kommunens politiker arbetar för kommunens bästa?
Botkyrka (2019)	3,9	4,8
Danderyd (2019)	4,6	5,0
Ekerö (2018)	4,6	5,3
Haninge (2019)	3,9	4,9
Huddinge (2019)	4,4	5,5
Järfälla (2019)	4,2	5,1
Lidingö (2019)	4,6	5,3
Nacka (2019)	4,6	5,6
Nykvarn (2019)	3,7	4,5
Nynäshamn (2019)	3,8	4,6
Salem (2019)	4,7	6,0
Sigtuna (2019)	4,3	4,9
Sollentuna 2018)	5,2	6,4
Solna (2017)	5,0	6,0
Sundbyberg (2019)	4,8	5,7
Södertälje (2019)	4,3	4,9
Tyresö (2019)	4,5	5,6
Täby (2019)	5,6	6,5
Upplands Väsby (2018)	5,0	6,0
Upplands-Bro (2019)	4,5	5,2
Vallentuna (2019)	4,4	5,2
Vaxholm (2019)	3,6	4,5
Värmdö (2019)	4,0	4,9
Hela riket (2019)	4,4	5,2

Sammanfattande kommentarer - förtroende

Resultaten från undersökningarna⁶ visar att medborgarna är nöjda med det demokratiska systemet i de kommuner de bor i. De är även ganska nöjda med den egna kommunens service medan de är mindre nöjda med sina möjligheter till inflytande och de har lägre förtroende för de förtroendevalda.

Kommunerna i Stockholms län liksom riket som helhet har lägre värden på frågor om förtroendet för förtroendevalda än för den verksamhet som politikerna ansvarar för.

Att de förtroendevalda får lägre betyg än verksamheterna kan bero på att de i sitt uppdrag måste göra svåra avväganden och ibland fatta obekväma beslut. Det kan vara svårt för medborgarna att se kopplingen till helhetsansvaret.

Vidare kan det lägre förtroendet bero på att invånarna har mer kontakt med verksamheterna direkt än med politikerna. De ser vad personalen gör men inte vad politikerna utträttar.

Siffrorna kan dock ge en missvisande bild. Det finns undersökningar som visar att medborgare vid djupintervjuer tenderar att först svara att de har lågt förtroende för politiker medan de vid ett längre samtal ger en mer nyanserad bild.⁷

⁶ SOM-institutets Riks-SOM 2015 och SCB:s medborgarundersökning

⁷ Politikens meningslöshet – om misstro, cynism och utanförskap, Tommy Möller, Stockholms universitet.

Vilka är lokalpolitikerna i Stockholms län?

Sveriges Kommuner och Regioner har i den här rapporten, som är baserad på SCB-statistik, tittat på vad som är utmärkande för de lokala politikerna i Stockholms län. Vilka är de? Vilka är det som lägger en stor del av sin tid på att ta ansvar för allas vardag, att prioritera och att fatta beslut som påverkar och skapar förutsättningar för dem som bor och arbetar i Stockholms län? I rapporten redovisas även hur nöjda medborgarna är med den kommunala verksamheten och vilket förtroende de har för lokalpolitikerna.

Upplysningar om innehållet

Björn Kullander, bjorn.kullander@skr.se

Martin Lidhamn, martin.lidhamn@skr.se

Cecilia Ramqvist, cecilia.ramqvist@skr.se

© Sveriges Kommuner och Regioner, 2021

ISBN: 978-91-7585-987-3

ISBN 978-91-7585-987-3

Beställ eller ladda ner på webbutik.skr.se

Post: 118 82 Stockholm | Besök: Hornsgatan 20

Telefon: 08-452 70 00 | www.skr.se