

Vilka är lokalpolitikerna i Norrbottens län?

Hur nöjda är medborgarna?

Innehåll

Vilka är de förtroendevalda i Sverige?	4
Underrepresentation av kvinnor bland förtroendevalda	4
En mindre andel tillhör den yngsta åldersgruppen.....	6
Underrepresentationen av utrikes födda fortsätter att minska	6
Åldersmässig utjämning bland förtroendevalda	7
Den stora majoriteten är fritidspolitiker	8
Högt valdeltagande i Norrbotten	9
Norrbotten har 1 512 förtroendevalda	10
... varav 97 procent är fritidspolitiker	11
Vilka är de förtroendevalda i Norrbottens kommuner?	12
Jämnare könsfördelning än riksgenomsnittet	12
Åldersgruppen som är mellan 30 och 49 år är välrepresenterad.....	13
Utrikes födda är relativt välrepresenterade	14
Haparanda har största andelen småbarnsföräldrar	15
Piteå har flest i privat sektor.....	16
Många är välutbildade.....	17
Vilka är de förtroendevalda i Region Norrbotten?	18
Könsfördelningen är jämn	18
De arbetar i många sektorer i samhället	18
Sammanfattning av de förtroendevalda i Norrbotten	19
Förtroendet för lokalpolitiker och verksamheten	20
Drygt sex av tio i Sverige är nöjda med den kommunala demokratin	20
Medborgarna är nöjda med verksamheten	21
Sammanfattande kommentarer - förtroende	23

Vilka är de förtroendevalda i Sverige?

Sveriges Kommuner och Regioner (SKR) har sammanställt en serie rapporter om de förtroendevalda på lokal och regional nivå i Sverige, presenterade länsvis. Till grund för arbetet ligger Statistiska centralbyråns (SCB) totalundersökning om de förtroendevalda i Sveriges kommuner och regioner som genomfördes 2019. Analyserna är baserade på uppgifter som landets samtliga kommuner och regioner har skickat in till SCB. Sveriges Kommuner och Regioner har tidigare publicerat undersökningar om landets förtroendevalda motsvarande denna. Föregående rapportserier utkom år 2008, 2012 och 2016.

Undersökningen visar att antalet förtroendevalda i kommunerna fortsätter att minska jämfört med tidigare mandatperioder. År 2019 uppgick det totala antalet förtroendevalda i kommunerna till knappt 35 900 personer, detta innebär en minskning med ungefär 960 personer jämfört med år 2015. Att de förtroendevalda i landets kommuner blir allt färre är en trend som vi sett över flera mandatperioder i rad. I regionerna är trenden den motsatta, med fler förtroendevalda än tidigare mandatperiod. År 2019 uppgick antalet förtroendevalda i landets regioner till knappt 4 600 personer, vilket innebär en ökning med ca 140 personer jämfört med 2015. Antalet förtroendevalda på regional nivå är därmed uppe på sammanivå som vid 2012 års mätning. Detta innebär att den mångåriga trenden med allt färre politiker fortsätter på lokal nivå, men däremot inte på regional nivå.

Underrepresentation av kvinnor bland förtroendevalda

Könsfördelningen brukar betraktas som jämn då andelen kvinnor respektive män ligger mellan 40 och 60 procent. I totalt 205 av landets 290 kommuner är andelen kvinnliga förtroendevalda högre än 40 procent. Det är en minskning i antal kommuner från 2015 med 24 stycken. I 19 kommuner är andelen förtroendevalda kvinnor över 50 procent. Det är något fler än 2015. Inte i någon kommun är andelen kvinnor högre än 60 procent.

Kvinnor är fortsatt underrepresenterade bland de förtroendevalda; 43 procent, jämfört med 50 procent i befolkningen som helhet. Fördelningen är densamma som i den föregående mandatperioden. Fördelningen mellan kvinnor och män är jämnare bland yngre politiker jämfört med äldre. Bland förtroendevalda under 30 år uppgår andelen kvinnor till 44 procent, bland dem som är 65 år och äldre är andelen kvinnor 39 procent. Jämnast könsfördelning är det i åldersgruppen 30-49 år där andelen kvinnor är 45 procent och andelen män är 55 procent. I regionerna är könsfördelningen betydligt jämnare, där är 48 procent av de förtroendevalda kvinnor. Även i de fyra tidigare undersökningarna var andelen kvinnor bland regionernas politiker 48 procent.

En större andel män än kvinnor innehar tyngre politiska uppdrag, skillnaden i representation är större ju tyngre uppdraget är och kvinnors underrepresentation på tunga poster har dessutom ökat. Bland de förtroendevalda i kommunfullmäktige är andelen kvinnor 43 procent, jämfört med 40 procent i kommunstyrelserna, där makten är större. Studerar man olika positioner i nämnder och styrelser blir mönstret än tydligare. 36 procent av ordförandena i kommunerna är kvinnor. 2015 hade en kvinna posten som kommunstyrelsens ordförande i 37 procent av kommunerna. I 2019 års genomlysning är andelen kvinnor bland landets kommunstyrelseordföranden 32 procent.

I regionerna är andelen kvinnor och män betydligt jämnare. Det gäller både för fullmäktige och styrelser samt för ordförande- och vice ordförandeposter. 46 procent av ordförandena i regionerna är kvinnor.

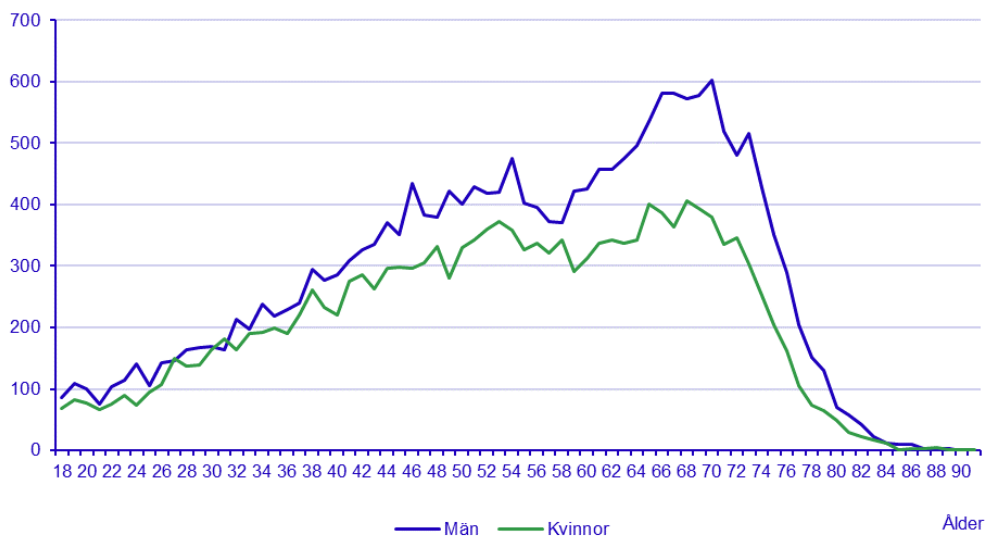
En mindre andel tillhör den yngsta åldersgruppen

Undersökningen visar att unga, i åldrarna 18-29 år, utgör 7 procent av kommunpolitikerna år 2019, vilket är 12 procentenheter lägre än befolkningen. Detta innebär att andelen som tillhör den allra yngsta åldersgruppen har minskat något i jämförelse med den föregående mandatperioden. Jämfört med hela befolkningen är unga underrepresenterade bland de förtroendevalda i såväl kommuner som regioner. SCB:s statistik visar att Lunds kommun har den högsta andelen unga förtroendevalda. Även Stockholm med närliggande kommuner som Järfälla, Nacka och Sundbyberg, samt universitetsstäder som Umeå, Karlstad, Växjö och Uppsala har god representation av unga bland de förtroendevalda.

Andelen äldre förtroendevalda, som är 65 år och äldre fortsätter att öka. Totalt är det 31 procent i kommunerna. Det är en ökning med 4 procentenheter jämfört med 2015 och denna åldersgrupp är fortsatt något överrepresenterad jämfört med befolkningen. Också bland regionernas förtroendevalda ökar andelen som är äldre, men där är andelen i nivå med befolkningen.

Diagram 1: Antal förtroendevalda i kommunerna efter kön och ålder, år 2019

Antal



SCB, Demokratisk rapport 26: Förtroendevalda i kommuner och regioner 2019

Underrepresentationen av utrikes födda fortsätter att minska

Utrikes födda är underrepresenterade bland de förtroendevalda, men trenden är precis som föregående mandatperiod att underrepresentationen fortsätter att minska. Omkring 21 procent av befolkningen över 18 år utgörs av utrikes födda. Motsvarande andel bland de förtroendevalda i landets kommuner är 10 procent.

När representativiteten bland utrikes födda studeras bör man beakta att gruppen utgör en mycket liten andel av befolkningen i vissa kommuner, några få förtroendevalda kan därmed vara avgörande för graden av representation. Vidare rymmer gruppen stora variationer avseende faktorer såsom ursprung och vistelsetid i Sverige

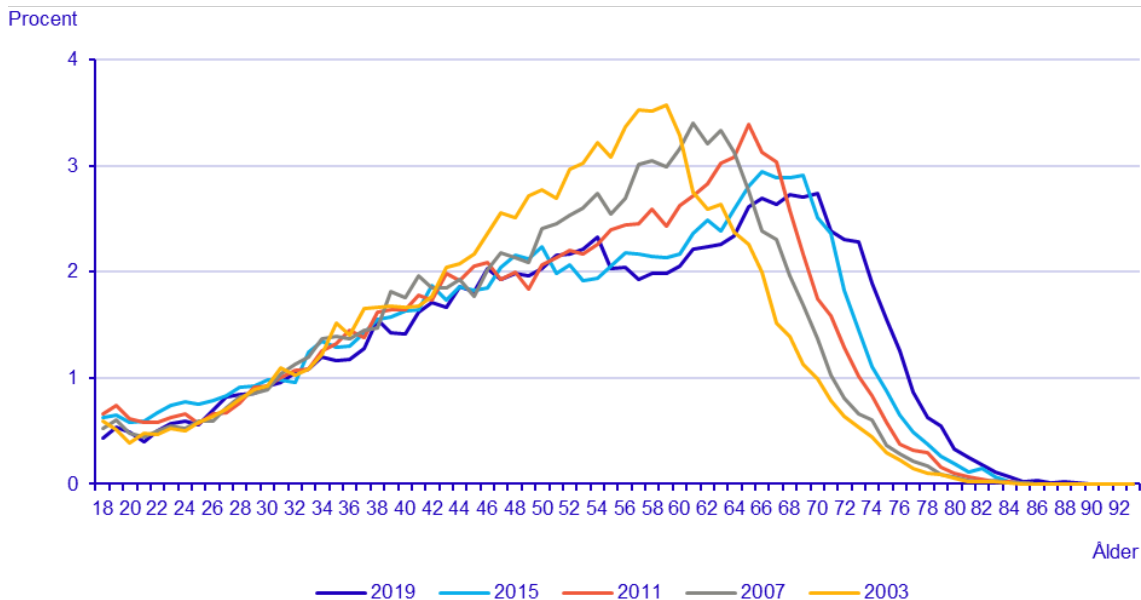
Resultaten från 2019 års undersökning visar, i likhet med tidigare års, att personer med eftergymnasial utbildning och offentliganställda är överrepresenterade bland de förtroendevalda i kommuner och regioner. Bland kommunpolitikerna har 54 procent eftergymnasial utbildning. Motsvarande andel av befolkningen är 39 procent.

Bland förtroendevalda i regionerna återfinns liknande mönster vad gäller representativitet som i kommunerna, men med vissa skillnader. Regionerna har en jämnare könsfördelning bland de förtroendevalda än kommunerna. Kvinnor utgör 48 procent av de förtroendevalda i regionerna. Personer med eftergymnasial utbildning är i högre grad överrepresenterade bland regionpolitikerna jämfört med kommunpolitikerna. Dessa mönster återfanns även vid tidigare undersökningar.

Åldersmässig utjämning bland förtroendevalda

Åldersstrukturen bland de förtroendevalda åren 2003, 2007, 2011, 2015 och 2019 visas i diagram 2. Av diagrammet framgår att 40-talister är fortsatt välrepresenterade bland landets förtroendevalda. Åldersfördelningen är stort sett densamma vid varje tillfälle, även om kurvan har förskjutits framåt med fyra års intervall. Undersökningen visar på en växande andel 70-åringar bland kommunernas förtroendevalda. Kurvan är snarlik vid samtliga undersökningstillfällen med skillnaden att ålderspuckelns spetsigaste del, som illustrerar den vanligast förekommande åldern, trubbats av något vid 2019 års undersökning.

Diagram 2: Förtroendevalda i kommunerna efter ålder år 2003, 2007, 2011, 2015 och 2019. Åldersfördelning i procent



SCB, Demokratisk rapport 26: Förtroendevalda i kommuner och regioner 2019

Den stora majoriteten är fritidspolitiker

En klar majoritet av de förtroendevalda i kommuner och regioner sköter sina uppdrag på fritiden vid sidan av studier och ordinarie arbete. Med fritidspolitiker avses förtroendevalda med ett arvode för politiska uppdrag som understiger en 40 procentig arbetstid. I kommunerna utgör fritidspolitikerna 96 procent medan motsvarande siffra i regionerna är 93 procent. Andelen fritidspolitiker är densamma som i 2015 års undersökning både på kommun- och regionsidan.

42 procent av de hel- eller deltidsarvoderade i kommunerna är kvinnor och 58 procent män, vilket ligger i nivå med andelen kvinnor och män bland de förtroendevalda totalt sett. Unga och utrikes födda personer är däremot underrepresenterade bland de arvoderade jämfört med samtliga förtroendevalda. Det ser ut på ett liknande sätt i regionerna.

Högt valdeltagande i Norrbotten

Valen till kommun- och regionfullmäktige ger medborgarna möjlighet att påverka vilken politik som ska föras på lokal och regional nivå. Eftersom kommuner och regioner ansvarar för en stor del av välfärdssektorn innebär det ett mer direkt inflytande över vardagsnära verksamheter som vård, skola och omsorg.

Fullmäktigeledamöterna är folkvalda medan ledamöter i styrelser och nämnder tillsätts av fullmäktige bland de förtroendevalda.

Valdeltagandet varierar mellan olika samhällsgrupper men är generellt sett högt i Norrbotten liksom i övriga Sverige, både i kommun- och regionvalet. Valdeltagandet skiljer sig mellan kommunerna i Norrbotten, från 63 procent i Haparanda och 88 procent i Piteå. Det är endast en kommun i länet som har ett lägre valdeltagande 2018 jämfört med valet 2014.

Inom kommunerna finns det också skillnader mellan olika valdistrikt, det vill säga att valdeltagandet skiljer sig åt mellan olika geografiska områden i kommunerna. Arjeplog består av endast ett valdistrikt och saknar därför differens. I Överkalix och Jokkmokk är skillnaden mellan valdistrikt liten.

Tabell 1: Valdeltagande och differens inom kommun 2018, samt jmf. 2014

Kommuner	Valdeltagande	Jmf 2014	Differens
Arjeplog	81	3	-
Arvidsjaur	83	0	6
Boden	86	1	20
Gällivare	80	-1	17
Haparanda	63	2	21
Jokkmokk	82	2	4
Kalix	85	2	10
Kiruna	83	0	17
Luleå	87	2	20
Pajala	79	1	8
Piteå	88	1	15
Älvsbyn	83	0	9
Överkalix	83	0	2
Övertorneå	76	0	20
Region Norrbotten	84	1	
Hela riket kommunval	84	1	
Hela riket regionval	84	2	

Norrbotten har 1 512 förtroendevalda ...

Det finns 1 353 kommun- och 159 regionpolitiker i Norrbotten. Det går därmed i genomsnitt 185 invånare på varje kommunpolitiker och 1 575 invånare per regionpolitiker, vilket ger en högre politikertäthet än riksgenomsnittet för både kommuner och regioner. Siffran kan även jämföras med riksdagen där det går omkring 29 000 invånare per riksdagsledamot.

Den största andelen förtroendevalda per invånare har de mindre kommunerna Övertorneå och Övertorneå där det går knappt sextio invånare per politiker. I den betydligt folkrikare kommunen Luleå är det en lägre andel politiker per invånare. I Region Norrbotten är det av naturliga skäl betydligt färre politiker per invånare än i kommunerna.

Tabell 2: Förtroendevalda och invånare per förtroendevald 2018 (antal)

Kommuner	Antal förtroendevalda	Invånare per förtroendevald
Arjeplog	38	74
Arvidsjaur	70	90
Boden	144	195
Gällivare	100	176
Haparanda	94	104
Jokkmokk	67	75
Kalix	117	137
Kiruna	105	219
Luleå	182	428
Pajala	64	94
Piteå	167	252
Älvsbyn	68	120
Övertorneå	59	56
Övertorneå	78	57
Alla kommuner i Norrbotten	1353	185
Region Norrbotten	159	1 575
Hela riket (kommuner)	35 886	288
Hela riket (regioner)	4 600	2 249

... varav 97 procent är fritidspolitiker

Totalt 46 personer i kommunerna och sex i regionen har ett hel- eller deltids-uppdrag som politiker (tre procent). Det betyder att av de 1 512 förtroendevalda är det 1 460 (97 procent) som sköter sina uppdrag på fritiden vid sidan av studier eller ordinarie arbeten.

Tabell 3: Förtroendevalda på heltid, deltid och fritid 2018 (antal)

Kommuner	Heltid	Deltid	Fritid
Arjeplog	1		37
Arvidsjaur	1		69
Boden	1	4	139
Gällivare	3	1	96
Haparanda	1	2	91
Jokkmokk	1		66
Kalix	1	4	112
Kiruna	1	2	102
Luleå	6	2	174
Pajala		3	61
Piteå	2	3	162
Älvsbyn	1		67
Överkalix	2		57
Övertorneå	1	3	74
Alla kommuner i Norrbotten	22	24	1 307
Region Norrbotten	4	2	153

Vilka är de förtroendevalda i Norrbottens kommuner?

Det är bra om sammansättningen av förtroendevalda återspeglar befolkningens sammansättning, bland annat när det gäller kön, ålder, utbildning, inkomst och födelseland. Olika grupper har olika erfarenheter och perspektiv vilket är en resurs i beslutsfattandet.

I stort motsvarar sammansättningen i Norrbottens kommuner den genomsnittliga, även om den förstås varierar mellan kommunerna.

Jämnare könsfördelning än riksgenomsnittet

Norrbotten har en jämnare könsfördelning bland de förtroendevalda än riksgenomsnittet. I flera kommuner är andelen kvinnor större än andelen män bland de förtroendevalda. I Norrbottens kommuner sammantaget är könsfördelningen densamma som i 2015 års undersökning även om relativt stora skillnader mellan länets kommuner föreligger.

Gällivare och Piteå har den jämnaste könsfördelningen i länet med 49 respektive 51 procent kvinnor bland de förtroendevalda. Könsfördelningen brukar betraktas som jämn då andelen kvinnor respektive män ligger mellan 40 och 60 procent. Utifrån denna definition har nästan samtliga kommuner i Norrbotten en jämn könsfördelning i 2019 års undersökning.

Tabell 4: Kön 2019 (procent)

Kommun	Män	Kvinnor	Jmf 2015
Arjeplog	58	42	-2
Arvidsjaur	53	47	3
Boden	60	40	3
Gällivare	51	49	-4
Haparanda	48	52	5
Jokkmokk	45	55	0
Kalix	52	48	2
Kiruna	56	44	-4
Luleå	57	43	-2
Pajala	55	45	2
Piteå	49	51	1
Älvsbyn	54	46	0
Överkalix	53	47	4
Övertorneå	63	37	-5
Alla kommuner i Norrbotten	54	46	0
Hela riket	57	43	0

Åldersgruppen som är mellan 30 och 49 år är välrepresenterad

Åldersfördelningen följer i stora drag samma mönster som landet i helhet, även om mindre avvikelser från riksgenomsnittet finns. Framförallt är de unga (18-29 år) underrepresenterade i Norrbottens kommuner, liksom i riket i övrigt.

I Norrbotten sammantaget stämmer andelen förtroendevalda som är i åldersgruppen 30-49 år väl överens med befolkningen i övrigt. Detsamma gäller för den äldsta åldersgruppen.

Åldersfördelningen varierar mellan länets kommuner. I Arjeplog och Luleå stämmer exempelvis andelen förtroendevalda som är 50-64 år väl överens med andelen i befolkningen i övrigt, man har även en förhållandevis god representation av den yngsta åldersgruppens som är 18-29 år.

Tabell 5: Ålder 2019, procent bland de förtroendevalda, jmf befolkningen

Kommun	18-29 år		30-49 år		50-64 år		65 år -	
	Valda	Befolkn	Valda	Befolkn	Valda	Befolkn	Valda	Befolkn
Arjeplog	8	-6	37	11	29	2	26	-7
Arvidsjaur	4	-13	27	2	37	13	31	-1
Boden	6	-12	25	-3	31	7	38	8
Gällivare	4	-13	32	5	29	3	35	5
Haparanda	1	-14	33	9	34	8	32	-3
Jokkmokk	9	-7	27	3	34	8	30	-3
Kalix	5	-10	23	-2	38	13	33	-1
Kiruna	4	-15	30	0	37	12	30	3
Luleå	13	-9	26	-4	26	2	35	10
Pajala	2	-12	33	13	31	7	34	-7
Piteå	7	-11	35	5	31	7	28	-1
Älvsbyn	4	-12	26	-1	29	6	40	7
Övertorneå	5	-9	19	-2	42	16	34	-5
Övertorneå	5	-9	26	6	44	17	26	-14
Alla kommuner i Norrbotten	6	-12	28	1	33	9	33	3
Hela riket	7	-12	30	-3	32	9	31	6

Utrikes födda är relativt välrepresenterade

Utrikes födda är relativt väl representerade bland de förtroendevalda i Norrbotten jämfört med riket i stort, även om gruppen är underrepresenterad i flera av Norrbottens kommuner. Sammantaget i Norrbotten är underrepresentationen fem procentenheter, jämfört med riksgenomsnittet som är en underrepresentation på 12 procentenheter. Det förekommer dock variationer kommunerna emellan. Bäst överensstämmelse mellan andelen utrikes födda bland de förtroendevalda och andelen i befolkningen i stort finns i Arvidsjaur, Luleå och Piteå, medan gränskommunen Haparanda som har en stor andel utrikes födda har en underrepresentation på 29 procentenheter.

Tabell 6: Utrikes födda, förtroendevalda och befolkning 18 år och äldre 2019 (procent bland de förtroendevalda, jmf befolkningen)

Kommun	Förtroendevalda	Befolkningen
Arjeplog
Arvidsjaur	7	-3
Boden	6	-4
Gällivare	4	-6
Haparanda	18	-29
Jokkmokk	6	-6
Kalix	4	-7
Kiruna	6	-7
Luleå	9	-3
Pajala	5	-11
Piteå	4	-3
Älvsbyn	4	-6
Övertorneå
Övertorneå	14	-15
Alla kommuner i Norrbotten	7	-5
Hela riket	10	-12

Uppgifter är ej tillgängliga i kommuner med 1-3 utrikes födda bland de förtroendevalda

Haparanda har största andelen småbarnsföräldrar

Småbarnsföräldrar är väl representerade i kommunerna; var tionde förtroendevald i Norrbottens kommuner har barn under sex år. Motsvarande andel småbarnsföräldrar i länets befolkning är 11 procent, vilket innebär att representationen av småbarnsföräldrar är bättre än riksgenomsnittet. I flera av länets kommuner finns rentav en överrepresentation jämfört med befolkningen. Tydligast är detta i Haparanda där 17 procent av kommunpolitikerna är småbarnsföräldrar.

Tabell 7: Småbarnsföräldrar 2019 (procent bland de förtroendevalda, jmf befolkningen)

Kommun	Förtroendevalda	Befolkningen
Arjeplog	11	1
Arvidsjaur	6	-5
Boden	10	-1
Gällivare	13	2
Haparanda	17	8
Jokkmokk	9	-2
Kalix	8	-2
Kiruna	15	3
Luleå	8	-3
Pajala	14	5
Piteå	12	0
Älvsbyn	4	-6
Överkalix	5	-3
Övertorneå	8	1
Alla kommuner i Norrbotten	10	-1
Hela riket	10	-3

Piteå har flest i privat sektor

De förtroendevalda i Norrbotten arbetar inom olika sektorer. Till exempel är fem procent regionanställda, vilket motsvarar genomsnittet i landet som helhet. I Piteå, Haparanda och Älvsbyn är nära hälften av kommunpolitikerna sysselsatta i den privata sektorn.

I likhet med övriga landet är kommunanställda väl representerade i Norrbotten. Störst andel kommunanställda bland länets förtroendevalda finns i Arjeplog, där är 63 procent av de förtroendevalda anställda i den kommunala sektorn.

Tabell 8: Anställningssektor 2019 (procent)

Sektor	Statlig	Kommun	Region	Privat	Kommunalt bolag
Arjeplog	8	63	3	24	3
Arvidsjaur	14	48	1	26	10
Boden	17	46	8	28	1
Gällivare	12	47	7	25	9
Haparanda	11	40	5	43	0
Jokkmokk	11	47	2	36	5
Kalix	8	47	4	40	1
Kiruna	18	35	3	38	6
Luleå	13	46	7	33	1
Pajala	2	45	8	42	3
Piteå	9	37	6	46	1
Älvsbyn	12	35	5	43	5
Överkalix	0	59	3	36	2
Övertorneå	7	49	5	35	4
Alla kommuner i Norrbotten	11	45	5	36	3
Hela riket	8	44	5	40	3

Många är välutbildade

I samtliga kommuner i Norrbotten liksom i landet som helhet är personer med eftergymnasial utbildning överrepresenterade bland de förtroendevalda, samtidigt som de med endast förgymnasial utbildning är underrepresenterade. Gällivare är ett tydligt exempel på detta, medan skillnaden mellan de förtroendevaldas utbildningsnivå och befolkningens är mindre i exempelvis Kiruna och Älvsbyn.

Tabell 9: Utbildningsnivå 2019 (procent)

Utbildning	Förgymnasial		Gymnasial		Eftergymnasial	
	Valda	- Befolkn	Valda	- Befolkn	Valda	- Befolkn
Arjeplog	6	-12	51	-7	43	19
Arvidsjaur	2	-14	45	-16	53	30
Boden	5	-9	36	-16	59	25
Gällivare	4	-10	34	-28	62	38
Haparanda	0	-19	45	-14	55	34
Jokkmokk	5	-11	38	-19	57	30
Kalix	5	-9	42	-18	54	27
Kiruna	8	-5	39	-21	53	26
Luleå	2	-9	32	-14	66	23
Pajala	2	-12	48	-17	51	29
Piteå	4	-7	43	-14	53	21
Älvsbyn	6	-9	59	-4	34	13
Övertorneå	7	-11	63	2	30	9
Övertorneå	3	-11	51	-11	47	23
Alla kommuner i Norrbotten	4	-9	42	-13	54	21
Hela riket	7	-8	39	-6	54	15

Vilka är de förtroendevalda i Region Norrbotten?

I Region Norrbotten finns det 159 förtroendevalda varav fyra är heltids-engagerade, två är deltidengagerade och 153 är fritidspolitiker. Valdeltagandet på 84 procent motsvarar valdeltagandet för regionval i landet som helhet.

Könsfördelningen är jämn

Könsfördelningen i Region Norrbotten är mycket jämn, med 49 procent män och 51 procent kvinnor bland de förtroendevalda. Riksgenomsnittet för regioner är 48 procent kvinnor bland de förtroendevalda.

Regionpolitiken har svårt att engagera unga, som är underrepresenterade bland de förtroendevalda i Region Norrbotten. Även utrikes födda är underrepresenterade i regionpolitiken jämfört med sin andel av befolkningen, åtta procent av de förtroendevalda är utrikes födda, jämfört med 12 procent i befolkningen. Småbarnsföräldrarna är något underrepresenterade bland regionpolitikerna.

Tabell 10: Regionpolitikernas struktur 2019

Kön	Män		Kvinnor					
	49		51					
Ålder	-29 år		30-49 år		50-64 år		65 år-	
	Valda	Befolkn	Valda	Befolkn	Valda	Befolkn	Valda	Befolkn
	4	-14	24	-4	31	7	40	11
Utrikes födda			Förtroendevalda		Befolkningen			
			8		-4			
Småbarns-föräldrar			Förtroendevalda		Befolkningen			
			8		-3			

De arbetar i många sektorer i samhället

Regionpolitikerna kommer från flera olika sektorer. Majoriteten arbetar i offentliga sektorn men ungefär en fjärdedel är privatanställda. I likhet med övriga regioner i riket är de förtroendevalda med eftergymnasial utbildning överrepresenterade i förhållande till befolkningen.

Tabell 11: Förtroendevaldas anställning och utbildning- region 2019 (procent)

Anställning	Statlig		Kommun		Region		Privat		Kommunalt bolag	
	6		37		27		27		3	
Utbildningsnivå	Förgymnasial		Gymnasial		Eftergymnasial					
	Valda	Befolkn	Valda	Befolkn	Valda	Befolkn	Valda	Befolkn	Valda	Befolkn
	3	-10	36	-18	61	28				

Sammanfattning av de förtroendevalda i Norrbotten

Det politiska uppdraget innebär att förtroendevalda fattar beslut för medborgarnas räkning. De ska värdera olika synpunkter och förslag, göra avvägningar och prioriteringar och ta ställning till vad som bäst tillgodoser det samlade medborgarintresset.

I kommunerna i Norrbotten är de förtroendevalda 1 353 till antalet och i regionen 159. Av alla dessa är 97 procent fritidspolitiker och bara tre procent hel- eller deltidspolitiker.

De förtroendevalda har olika bakgrund och erfarenheter och avspeglar väl medborgarna vilket är viktigt för olika perspektiv i beslutsfattandet. Det underlättar också möjligheten till kontakt mellan de förtroendevalda och allmänheten.

De flesta samhällsgrupper är väl representerade bland de förtroendevalda i kommunerna och regionen. Till exempel är könsfördelningen jämnare än riksgenomsnittet i Norrbottens kommuner sammantaget. Region Norrbotten har en nästintill helt jämn könsfördelning, med 51 procent kvinnor och 49 procent män bland de förtroendevalda. Utrikes födda är relativt välrepresenterade bland de förtroendevalda i Norrbotten. Vidare är var tionde kommunpolitiker småbarnsförälder, vilket innebär en god representation i förhållande till länets befolkning.

Närheten till de förtroendevalda gör det lättare för medborgarna att ha kontakt med politikerna. Det är enklare att kontakta den lokala eller regionala företrädaren än en riksdagspolitiker för att framföra åsikter och argument.

Det går i genomsnitt en kommunalpolitisk företrädare på 185 medborgare i Norrbotten och en regionpolitiker på 1 575 invånare, vilket är en högre andel politiker per invånare än genomsnittet för landet i övrigt på såväl kommun- som regionnivå. Siffrorna kan även jämföras med 349 riksdagsledamöter på hela Sveriges befolkning.

Förtroendet för lokalpolitiker och verksamheten

Här redovisas hur medborgarna ser på sina lokalpolitiker och hur nöjda de är med skötseln av de kommunala verksamheterna.

Drygt sex av tio i Sverige är nöjda med den kommunala demokratin

SOM-institutet¹ vid Göteborgs universitet gör varje år en nationell undersökning för att kartlägga den svenska allmänhetens vanor och attityder på temat samhälle, politik och medier. Nedan redovisas resultat från 2019 och fem frågor som handlar om hur medborgarna ser på demokratin, verksamheten och de förtroendevalda i kommuner och regioner.

Svaren visar att invånarna är nöjda med hur demokratin fungerar i kommuner och regioner samt ganska nöjda med hur den kommunala servicen fungerar, medan siffrorna visar att förtroendet för kommunstyrelserna är lägre.

1². Hur nöjda invånarna är med hur demokratin fungerar i den egna kommunen 2019 (procentandel bland de med åsikt i frågan)

	Mycket/ganska nöjd	Inte särskilt/inte alls nöjd
Kommun	64	36

2. Hur nöjda invånarna är med hur demokratin fungerar i den egna regionen 2019 (procentandel bland de med åsikt i frågan)

	Mycket/ganska nöjd	Inte särskilt/inte alls nöjd
Region	62	38

3. Förtroende för hur kommunstyrelserna sköter sitt arbete (procentandel bland de med åsikt i frågan)

	Mycket/ganska stort förtroende	Mycket/ganska lågt förtroende
Kommun	21	33

4.³ Hur invånarna bedömer att den offentliga servicen fungerat de senaste 12 månaderna i den egna kommunen (procentandel bland de med åsikt i frågan)

	Mycket/ganska bra	Ganska/mycket dåligt
Kommun	41	16

¹ SOM-institutet är centrum för den undersöknings- och seminarieverksamhet som drivs gemensamt av Institutionen för journalistik, medier och kommunikation (JMG) och Statsvetenskapliga institutionen vid Göteborgs universitet.

² Underlagen i tabell 1 och 2 är hämtade från SOM-institutets rapport Svenska Demokratitrender 1986-2019 medan underlagen i tabell 3 är hämtade från Förtroende för samhällsinstitutioner i de nationella SOM-undersökningarna 1986–2019.

³ Tabell 4 är särskilt framtaget av SOM-institutet utifrån data i SOM-undersökningen.

5.⁴ Hur invånarna bedömer att den offentliga servicen fungerat de senaste 12 månaderna i den egna regionen (procentandel bland de med åsikt i frågan)

	Mycket bra/ganska bra	Ganska/mycket dåligt
Region	37	21

Medborgarna är nöjda med verksamheten

Vid sidan av den nationella mätningen görs även lokala mätningar. I Norrbotten har sedan 2016 åtta av 14 kommuner med hjälp av Statistiska centralbyrån gjort egna omfattande medborgarundersökningar. Nedan redovisas svaren på några av de frågor som rör uppfattningen om kommunen som en plats att bo på, hur de kommunala verksamheterna sköts och vilket inflytande invånarna anser sig ha i sin kommun. De svarande har fått betygsätta kommunen på en skala på 1-10 där 1 är det lägsta betyget.

Invånarna i Norrbotten liksom i landet som helhet är mer nöjda med sina kommuner som en plats att bo och leva på och med hur den kommunala verksamheten fungerar än med möjligheten till insyn och inflytande över de kommunala besluten och verksamheterna.

Tabell 12⁵: Hur nöjd är du med ...

	... din kommun i dess helhet som en plats att bo och leva på?	... hur din kommun sköter sina olika verksamheter?	... den insyn och det inflytande invånarna har över kommunens beslut och verksamheter?
Arjeplog (2016)	7,1	5,6	4,6
Arvidsjaur (2018)	6,9	5,6	4,5
Boden (2019)	7,2	6,5	5,2
Gällivare (2019)	6,2	5,4	4,5
Jokkmokk (2019)	6,9	5,5	4,2
Luleå (2019)	6,9	6	4,4
Piteå (2019)	7,2	6,3	4,8
Överkalix (2019)	7,3	6,1	5,1
Hela riket (2019)	6,8	6,0	4,8

⁴ Tabell 5 är särskilt framtaget av SOM-institutet utifrån data i SOM-undersökningen.

⁵ Svar i en skala från 1 till 10 där 1 är det lägsta betyget.

Några av frågorna berör specifikt förtroendet för de förtroendevalda. Förtroendebetygen varierar mellan de olika kommunerna men är generellt sett lägre än betygen för vad invånarna tycker om kommunen som boplats och för hur nöjda de är med de kommunala verksamheterna.

Tabell 13: Hur nöjd är du med...

	... hur kommunens politiker lyssnar till invånarnas synpunkter?	... hur kommunens politiker arbetar för kommunens bästa?
Arjeplog (2016)	4,3	5,1
Arvidsjaur (2018)	4,4	5,1
Boden (2019)	5,1	5,8
Gällivare (2019)	4,2	4,9
Jokkmokk (2019)	3,9	4,8
Luleå (2019)	3,7	4,5
Piteå (2019)	4,5	5,2
Överkalix (2019)	5,5	6,1
Hela riket (2019)	4,4	5,2

Sammanfattande kommentarer - förtroende

Resultaten från undersökningarna⁶ visar att medborgarna är nöjda med det demokratiska systemet i de kommuner de bor i. De är även ganska nöjda med den egna kommunens service medan de är mindre nöjda med sina möjligheter till inflytande och de har lägre förtroende för de förtroendevalda.

Kommunerna i Norrbottens län liksom riket som helhet har lägre värden på frågor om förtroendet för förtroendevalda än för den verksamhet som politikerna ansvarar för.

Att de förtroendevalda får lägre betyg än verksamheterna kan bero på att de i sitt uppdrag måste göra svåra avväganden och ibland fatta obekväma beslut. Det kan vara svårt för medborgarna att se kopplingen till helhetsansvaret.

Vidare kan det lägre förtroendet bero på att invånarna har mer kontakt med verksamheterna direkt än med politikerna. De ser vad personalen gör men inte vad politikerna utrettar.

Siffrorna kan dock ge en missvisande bild. Det finns undersökningar som visar att medborgare vid djupintervjuer tenderar att först svara att de har lågt förtroende för politiker medan de vid ett längre samtal ger en mer nyanserad bild.⁷

⁶ SOM-institutets Riks-SOM 2015 och SCB:s medborgarundersökning

⁷ Politikens meningslöshet – om misstro, cynism och utanförskap, Tommy Möller, Stockholms universitet.

Vilka är lokalpolitikerna i Norrbottens län?

Sveriges Kommuner och Regioner har i den här rapporten, som är baserad på SCB-statistik, tittat på vad som är utmärkande för de lokala politikerna i Norrbotten. Vilka är de? Vilka är det som lägger en stor del av sin tid på att ta ansvar för allas vardag, att prioritera och att fatta beslut som påverkar och skapar förutsättningar för dem som bor och arbetar i Norrbotten? I rapporten redovisas även hur nöjda medborgarna är med den kommunala verksamheten och vilket förtroende de har för lokalpolitikerna.

Upplysningar om innehållet
Björn Kullander, bjorn.kullander@skr.se
Martin Lidhamn, martin.lidhamn@skr.se
Cecilia Ramqvist, cecilia.ramqvist@skr.se

© Sveriges Kommuner och Regioner, 2021
ISBN: 978-91-7585-866-1